

Boletín Estadístico

N° 31

3° Trimestre 2012



GOBIERNO DE LA PAMPA

Ministerio de la Producción
Instituto de Promoción Productiva
Dirección General de Estadística y Censos





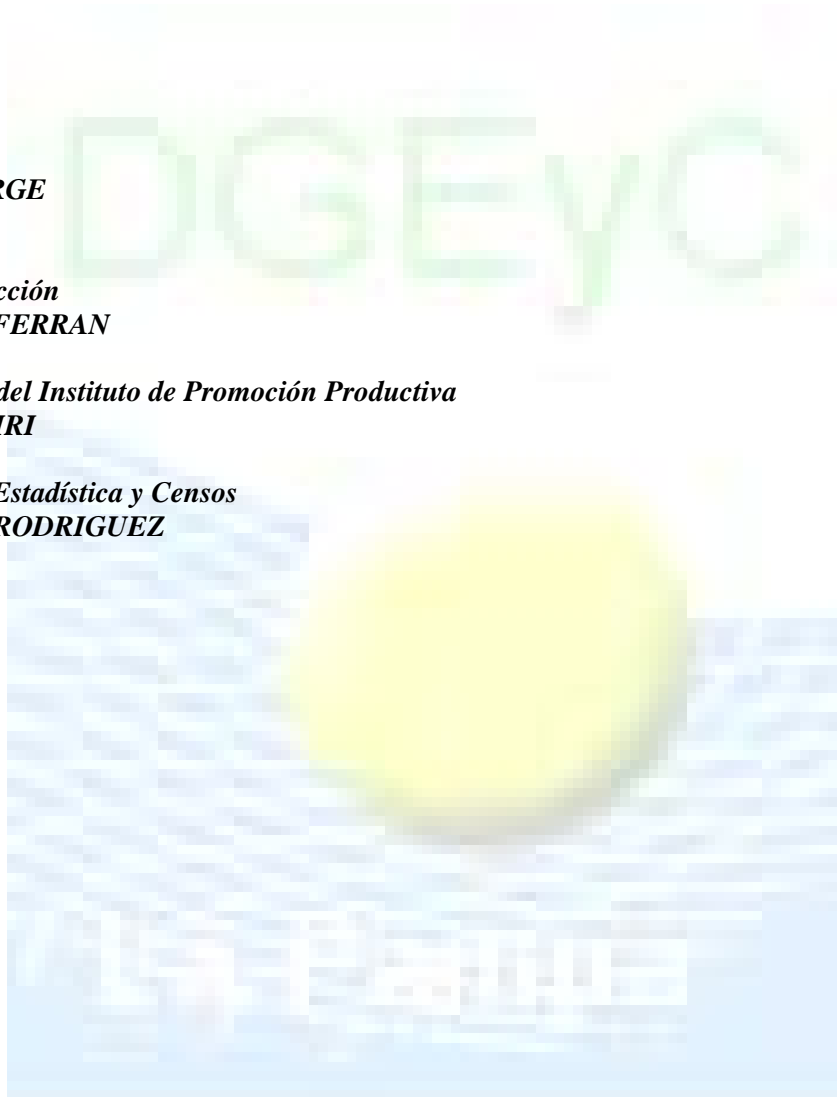
PROVINCIA DE LA PAMPA
Ministerio de la Producción
Instituto de Promoción Productiva
Dirección General de Estadística y Censos

Gobernador
Cr. Oscar Mario JORGE

Ministro de la Producción
Dr. Abelardo Mario FERRAN

Secretario Ejecutivo del Instituto de Promoción Productiva
Lic. Sebastián LASTIRI

Director General de Estadística y Censos
Ing. Roberto Daniel RODRIGUEZ



BOLETIN ESTADÍSTICO N° 31
Tercer Trimestre 2012

Dirección General de Estadística y Censos
Casa de Gobierno – Primer Piso – 6300 Santa Rosa (La Pampa)
Tel: (02954) 452600 Int. 1203/1315/1325/1200/1201/1239 – (02954) 459166
e-mail: rrodr@indec.mecon.gov.ar; eproduccion@lapampa.gov.ar

PRESENTACION

La Dirección General de Estadística y Censos, entrega en esta oportunidad el Boletín Estadístico N° 31- Tercer Trimestre 2012-.

Las estadísticas tienen un peso mayúsculo en la toma de decisiones tanto oficial como privada. Por ello volcamos todo nuestro esfuerzo en mejorar la calidad de los datos que se brindan. El personal que trabaja en cada uno de los operativos, encuestadores, censistas, coordinadores y supervisores son rigurosamente seleccionados y capacitados para que cada formulario refleje acabadamente la situación de cada hogar, empresa o punto de observación

La difusión de los datos procesados es condición imprescindible en la democratización de la información, y en este marco junto al desarrollo de nuestra página web se ubica el presente boletín.

Como siempre, estamos a la espera del valioso aporte de las opiniones de los lectores .

Recordamos que en nuestras oficinas del 1er piso de Casa de Gobierno, podemos brindar información más detallada de acuerdo al requerimiento del usuario.

LA DIRECCION
Diciembre 2012

SIGNOS CONVENCIONALES UTILIZADOS EN EL PRESENTE BOLETIN

*	<i>Dato Provisorio</i>
-	<i>Dato igual a cero</i>
0	<i>Dato igual a cero por redondeo de cifra positiva</i>
-0	<i>Dato igual a cero por redondeo de cifra negativa</i>
...	<i>Dato no disponible a la fecha de presentación de resultados</i>
..	<i>Dato no significativo estadísticamente</i>
.	<i>Dato no existente</i>
00	<i>Dato estimado con coeficiente de variación mayor al 10%</i>
///	<i>Dato que no corresponde presentar debido a la naturaleza de las cosas o del cálculo</i>
S	<i>Dato confidencial por aplicación de las reglas del secreto estadístico</i>
E	<i>Dato estimado</i>
Ncop	<i>No clasificados en otra parte</i>

Elaboración: Dirección General de Estadística y Censos.

La Dirección General de Estadística y Censos también muestra su información a través de la página de INTERNET. Ud. puede consultar nuestras publicaciones y trabajos especiales en el Link estadística de (www.lapampa.gov.ar).

Seguridad Pública

1,1	Hechos Delictivos por Tipo, según Unidad Regional. La Pampa.....	1
1,2	Cantidad de Accidentes de Tránsito por Zona de Ocurrencia. La Pampa.....	2

E.P.H Mercado de Trabajo e Ingreso

2,1	Evolución Histórica de los Principales Indicadores del Mercado de Trabajo.....	3
2,2	Indicadores Socioeconómicos de la Población de 14 años y más en el Total País, Región Pampeana y Aglomerado Santa Rosa-Toay.....	4
2,3	Canasta Básica Alimentaria y Canasta Básica Total para una Familia Ejemplo. Región Pampeana.....	5
2,4	Canasta Básica Alimentaria y Canasta Básica Total para una Familia Ejemplo. Gran Buenos Aires.....	5
2,5	Pobreza en Hogares. Total País, Región Pampeana y Santa Rosa-Toay.....	6
2,6	Pobreza en Personas. Total País, Región Pampeana y Santa Rosa-Toay.....	6
2,7	Indigencia en Hogares. Total País, Región Pampeana y Santa Rosa-Toay.....	7
2,8	Indigencia en Personas. Total País, Región Pampeana y Santa Rosa-Toay.....	7
2,9	Índice de Salarios (Nacional).....	8

Precios

3,1	Índice Autoponderado de Precios al Consumidor Provincial (Precios de Santa Rosa).....	9
3,2	Índice de Precios al Consumidor (G.B.A.).....	9
3,3	Índice de Precios Mayorista (I.P.I.M.).....	10
3,4	Índice del Costo de la Construcción (I.C.C.).....	10

Agricultura y Ganadería

4,1	Variables Agropecuarias por Micro Región y Ejido.....	11
4,2	Variables Agropecuarias por Micro Región y Ejido(Conclusión).....	12
4,2	Ganado Bovino Movido con Guías (G.M.G.) por especie según Finalidad.....	13
4,3	Ganado Porcino Movido con Guías (G.M.G.) por especie según Finalidad.....	14
4,4	Ganado Ovino Movido con Guías (G.M.G.) por especie según Finalidad.....	14
4,5	Ganado Comercializado en Remate Ferias. La Pampa. Por Especie y Categoría.....	15
4,6	Ganado Bovino Faenado en Frigoríficos de la Provincia de La Pampa, según Categoría.....	16
4,7	Ganado Ovino Faenado en Frigoríficos de la Provincia de La Pampa, según Categoría.....	17
4,8	Ganado Porcino Faenado en Frigoríficos de la Provincia de La Pampa, según Categoría.....	18
4,9	Ganado Caprino Faenado en Frigoríficos de la Provincia de La Pampa, según Categoría.....	19

Minería

5,1	Producción Minera en la Provincia de La Pampa.....	20
-----	--	----

Registro de Unidades Económicas

6,1	Altas y Bajas de Licencias Habilitantes (Industrias, Comercios y Servicios).....	21
-----	--	----

Construcción

7,1	Permisos Iniciales Mensuales de Construcción Privada.....	22
7,2	Construcción por Operatoria Oficial.....	23

Comercio

8,1	Cantidad de Piezas e Importe de las Ventas Mensuales de Artesanías en el Mercado Artesanal de Santa Rosa y Casa de La Pampa.....	24
8,2	Ventas en Supermercados de la Provincia de La Pampa	24

Energía

9,1	Producción de Hidrocarburos en la Provincia de La Pampa.....	25
9,2	Ventas de Combustibles y/o Derivados en La Pampa, Total País y Participación de L.P. en el Total País.....	26
9,3	Energía Eléctrica consumida según Categoría de Usuario. La Pampa.....	27
9,4	Gas Entregado y Nº de usuarios por destino de consumo en miles de m3. de Kcal..Provincia de La Pampa. Total País.....	27

Transporte

10,1	Estado del Parque Automotor en la Provincia de La Pampa, por Categoría según Modelo.....	28
------	--	----

Turismo

11,1	Evolución de la Demanda de Alojamiento Hotelero. La Pampa.....	29
11,2	Demanda Hotelera por Condición de Residencia de los Viajeros Hospedados. Total País, Región Patagónica y Santa Rosa.....	30

Sector Financiero

12,1	Préstamo de Efectivos. Participación según Actividad Económica. Total País y La Pampa.....	31
12,2	Préstamos y Depósitos. Operaciones con Residentes en el País, Clasificados por la ubicación Casa Matriz o Suc. De la Entidad Financiera.....	31

Apoyo a Proyectos Productivos

13,1	Programa de Apoyo a Proyectos Productivos. Cantidad y Montos otorgados por Micro Región.....	32
13,2	Primer Emprendimiento otorgados por Micro Región.....	33
13,3	Otras Líneas de Créditos. Cantidad de Montos Otorgados. La Pampa.....	34

Reactivación Empresarial

14,1	Reactivación Productiva. Consejo Federal de Inversiones. Cantidad y Montos Otorgados por Micro Región.....	35
------	--	----

Convenios con el B.L.P.

15,1	Convenio con el B.L.P. con Subsidio de Tasa por parte del Gobierno Provincial. Cantidad y Montos otorgados por tipo de Convenio.....	36
------	--	----

Recuperación del Stock Ganadero

16,1	Fondo Ley 2595. Fondo para la Recuperación del Stock Ganadero.....	37
------	--	----

Novedades

	38
--	-------	----

Cuadro 1.1 Hechos Delictivos por Tipo, según Unidad Regional.

La Pampa. Período: Años 2010 - 2011 - 1º, 2º, 3º Trim. 2012

AÑO/ UNIDAD REGIONAL	Tipos de Delitos										
	TOTAL	Contra las Personas					Contra la Honestidad	Contra la Libertad	Contra la propiedad	Contra la Comunidad y Adm. Pública ⁵	Delitos Esclarecidos %
		TOTAL	Culposos	Dolosos	Suicidios	Homicidios Dolosos					
Año 2010	11.215	2.137	582	1.513	33	9	128	1.564	7.021	365	58,35
Año 2011	11.227	2.139	583	1.505	39	12	122	1.477	7.159	330	57,74
Año 2012	9.190	1.539	397	1.102	27	5	99	1.276	6.090	186	54,11
1º Trimestre	3.021	508	122	378	-	-	40	427	1.983	63	57,50
2º Trimestre	3.175	536	141	376	16	3	31	435	2.117	56	52,94
3º Trimestre	2.994	495	134	348	11	2	28	414	1.990	67	51,94
Abril	1.086	200	64	130	5	1	8	149	715	14	53,50
I (Z. Centro) ¹	678	101	28	71	1	1	7	81	480	9	
II (Z. Norte) ²	298	68	23	43	2	0	1	52	174	3	
III (Z. Sur) ³	73	23	12	10	1	0	0	10	39	1	
IV (Z. Oeste) ⁴	37	8	1	6	1	0	0	6	22	1	
Mayo	1.118	188	38	139	9	2	13	153	741	23	54,38
I (Z. Centro) ¹	705	105	24	76	4	1	10	74	499	17	
II (Z. Norte) ²	297	49	7	38	3	1	3	62	177	6	
III (Z. Sur) ³	75	24	5	18	1	0	0	7	44	0	
IV (Z. Oeste) ⁴	41	10	2	7	1	0	0	10	21	0	
Junio	971	148	39	107	2	-	10	133	661	19	50,67
I (Z. Centro) ¹	637	79	17	61	1	0	7	76	460	15	
II (Z. Norte) ²	242	49	14	34	1	0	3	44	142	4	
III (Z. Sur) ³	68	15	6	9	0	0	0	8	45	0	
IV (Z. Oeste) ⁴	24	5	2	3	0	0	0	5	14	0	
Julio	919	161	42	114	4	1	6	132	597	23	54,84
I (Z. Centro) ¹	574	92	20	72	0	0	4	73	387	18	
II (Z. Norte) ²	232	43	16	24	3	0	1	37	149	2	
III (Z. Sur) ³	80	14	2	11	1	0	1	9	53	3	
IV (Z. Oeste) ⁴	33	12	4	7	0	1	0	13	8	0	
Agosto	990	157	39	115	3	-	10	131	673	19	49,70
I (Z. Centro) ¹	631	88	15	71	2	0	7	66	459	11	
II (Z. Norte) ²	250	48	19	29	0	0	2	51	145	4	
III (Z. Sur) ³	75	16	5	10	1	0	0	8	48	3	
IV (Z. Oeste) ⁴	34	5	-	5	0	0	1	6	21	1	
Septiembre	1.085	177	53	119	4	1	12	151	720	25	51,52
I (Z. Centro) ¹	697	96	25	69	2	0	6	77	497	21	
II (Z. Norte) ²	297	59	18	38	2	1	5	61	169	3	
III (Z. Sur) ³	65	11	6	5	0	0	1	10	42	1	
IV (Z. Oeste) ⁴	26	11	4	7	0	0	0	3	12	0	

¹ U R. I (Z. Centro) : Atreucó, Capital, Catrilo, Conhelo, Loventué, y Toay.

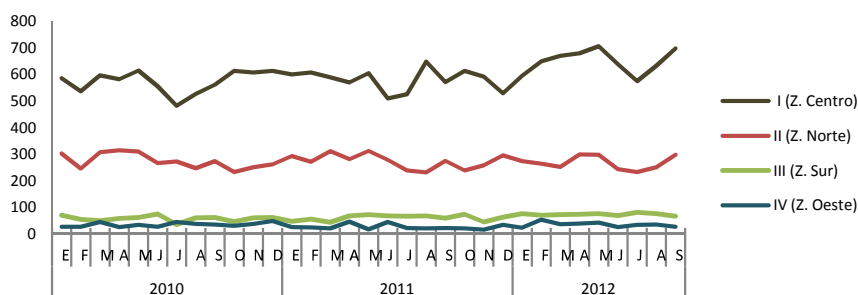
² UR. II (Z. Norte) : Capaleufú, Maracó, Quemú- Quemú, Rancúl, Realicó y Trenel.

³ UR. III (Z. Sur) : Caleu Caleu, Guatraché, Hucal, Lihuel Calel y Utracán.

⁴ UR. IV (Z. Oeste) : Curacó, Chalileo, Chicalcó, Limav Mahuida v Puelén.

⁵ Incluye delitos r

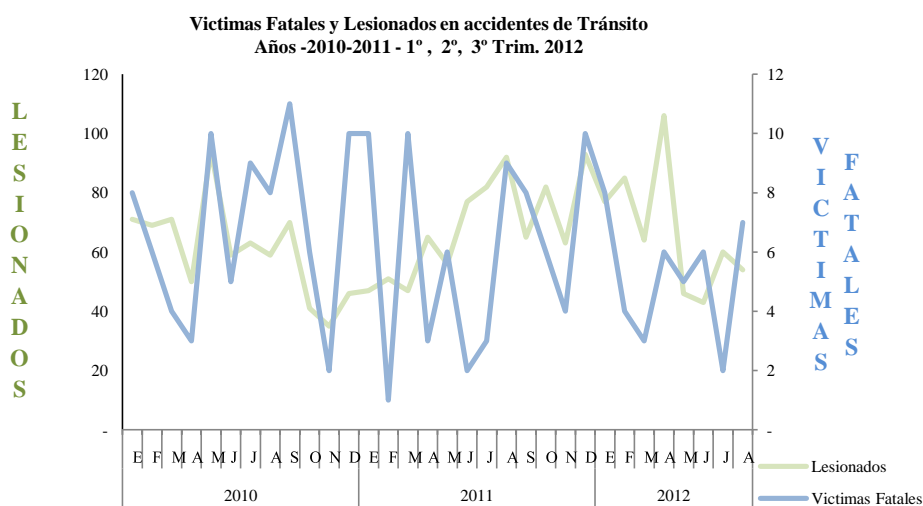
Hechos Delictivos por Unidad Regional
Años 2010 - 2011 - 1º, 2º, 3º Trim. 2012



Fuente: Jefatura de Policía de la Pcia. de La Pampa. Departamento Asuntos Judiciales.

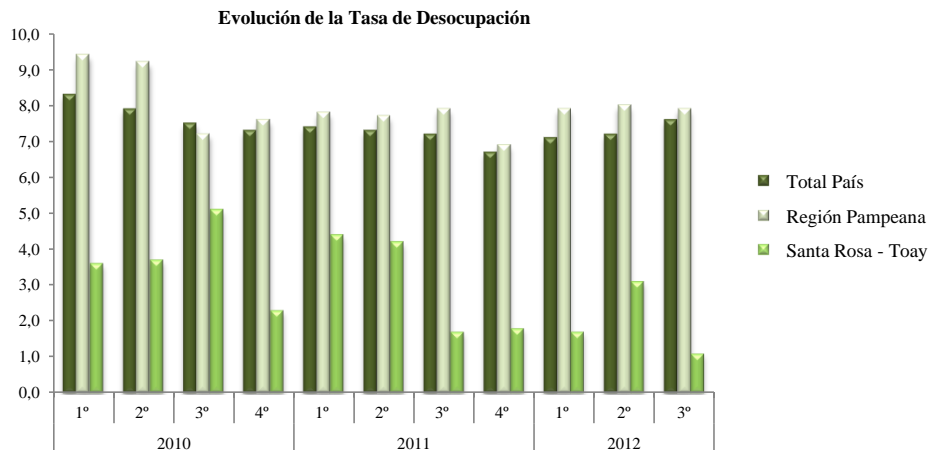
Cuadro 1.2 Cantidad de Accidentes de Tránsito por Zona de Ocurrencia.
La Pampa. Período: Años 2010 - 2011 - 1º, 2º, 3º Trim. 2012

Período	Accidentes			Zona de Ocurrencia		
	Total	Víctimas Fatales	Lesionados	Total	Urbana	Rural
Año 2010	4.963	82	728	4.963	4.733	230
1º Trim.	1.246	18	211	1.246	1.194	52
2º Trim.	1.421	18	203	1.421	1.363	58
3º Trim.	1.184	28	192	1.184	1.124	60
4º Trim.	1.112	18	122	1.112	1.052	60
Año 2011	6.584	72	830	6.584	6.286	298
1º Trim.	1.511	21	145	1.511	1.415	96
2º Trim.	1.603	11	198	1.603	1.545	58
3º Trim.	1.728	20	249	1.728	1.661	67
4º Trim.	1.742	20	238	1.742	1.665	77
Año 2012	3.039	32	421	3.039	2.888	151
1º Trim.	1.490	15	226	1.490	1.410	80
2º Trim.	1.549	17	195	1.549	1.478	71
3º Trim.	///	///	///	///	///	///
Enero	481	8	77	481	448	33
Febrero	442	4	85	442	425	17
Marzo	567	3	64	567	537	30
Abril	529	6	106	529	502	27
Mayo	523	5	46	523	501	22
Junio	497	6	43	497	475	22
Julio	548	2	60	548	511	37
Agosto	551	7	54	551	528	23
Septiembre



Cuadro 2.1 Evolución Histórica de los Principales Indicadores del Mercado de Trabajo
Periodos: Años 2010 - 2011 - 1º, 2º, 3º Trimestre 2012

Tasas-Región	TRIMESTRES										
	2010				2011				2012		
	1º	2º	3º	4º	1º	2º	3º	4º	1º	2º	3º
ACTIVIDAD											
Total País	46,0	46,1	45,9	45,8	45,8	46,6	46,7	46,1	45,5	46,2	46,9
Región Pampeana	46,0	45,6	45,3	45,5	46,2	46,1	45,9	45,6	46,1	47,0	45,8
Santa Rosa - Toay	42,8	43,8	45,6	44,0	43,0	44,1	45,0	43,1	44,7	44,0	43,0
EMPLEO											
Total País	42,2	42,5	42,5	42,4	42,4	43,2	43,4	43,0	42,3	42,8	43,3
Región Pampeana	41,6	41,4	42,0	42,1	42,6	42,6	42,2	42,4	42,4	43,3	42,2
Santa Rosa - Toay	41,3	42,1	43,3	43,0	41,1	42,2	44,3	42,3	44,0	42,6	42,5
DESOCUPACIÓN											
Total País	8,3	7,9	7,5	7,3	7,4	7,3	7,2	6,7	7,1	7,2	7,6
Región Pampeana	9,4	9,2	7,2	7,6	7,8	7,7	7,9	6,9	7,9	8,0	7,9
Santa Rosa - Toay	3,6	3,7	5,1	2,3	4,4	4,2	1,7	1,8	1,7	3,1	1,1
SUBOCUPACIÓN											
Total País	9,2	9,9	8,8	8,4	8,2	8,4	8,8	8,5	7,4	9,4	8,9
Región Pampeana	10,3	9,8	9,6	8,6	7,9	8,0	8,6	8,1	7,4	8,8	9,2
Santa Rosa - Toay	6,7	4,7	5,8	6,1	2,8	2,4	4,4	3,9	2,2	1,3	1,2



Población Económicamente Activa: La integran las personas que tienen una ocupación ó la estan buscando activamente.

Población Desocupada: Se refiere a personas que no teniendo ocupación estan buscando activamente trabajo.

Subocupados Visibles u Horarios: Población ocupada que trabaja menos de 35 horas semanales y desea trabajar más

Tasa de Actividad: Calculada como porcentaje entre la población económicamente activa y la población total.

Tasa de Empleo: Calculada como porcentaje entre la población ocupada y población total.

Tasa de Desocupación: Calculada como porcentaje entre la población desocupada y la población económicamente activa.

Tasa de Subocupación Horaria: Calculada como porcentaje entre la población subocupada y la población económicamente activa.

Fuente: Dirección General de Estadística y Censos. Departamento Sociodemografía. INDEC

Cuadro 2.2 Indicadores Socioeconómicos de la Población de 14 años y más (Tasas Específicas)
en Total País, Región Pampeana y Aglomerado Santa Rosa-Toay.
Período: Año 2011 - 1º, 2º, 3º Trimestre 2012

Indicador	Año 2011									Año 2012								
	Total País			Región Pampeana			Santa Rosa - Toay			Total País			Región Pampeana			Santa Rosa - Toay		
	1º	2º	3º	1º	2º	3º	1º	2º	3º	1º	2º	3º	1º	2º	3º	1º	2º	3º
Tasa de Actividad	58,9	59,9	60,0	58,7	58,1	57,8	55,1	56,1	57,8	58,4	59,2	60,1	57,9	59,0	57,4	57,0	56,2	54,8
Tasa de Actividad de mujeres	46,5	48,1	48,1	46,3	46,2	46,2	44,0	45,3	46,1	46,8	47,8	48,5	46,7	47,6	45,5	47,4	46,9	42,4
Tasa de Actividad de varones	72,4	72,9	73,2	72,2	71,0	70,7	67,3	68,2	71,0	71,3	71,9	72,9	70,2	71,6	70,6	67,5	66,4	68,0
Tasa de Actividad de jefes de hogar	70,9	71,4	71,8	68,6	67,4	68,2	66,9	67,6	68,0	70,6	70,6	70,6	67,1	67,1	67,0	66,3	66,8	68,7
Tasa de Actividad de mujeres hasta 29 años	38,6	41,5	40,9	39,1	38,0	38,8	26,8	35,9	39,0	38,4	39,5	42,1	38,4	40,5	39,3	32,9	30,1	28,3
Tasa de Actividad de mujeres de 30 a 64 años	62,4	63,8	64,6	63,0	64,1	64,0	64,4	62,2	63,5	63,6	64,7	64,0	65,0	66,4	62,7	67,1	68,6	62,4
Tasa de Actividad de varones hasta 29 años	58,7	59,9	58,2	60,2	59,1	56,4	49,9	46,5	54,3	56,0	57,1	59,7	56,4	57,5	55,8	48,3	49,5	53,8
Tasa de Actividad de varones de 30 a 64 años	92,5	92,5	93,0	92,0	91,8	92,2	92,2	92,9	91,9	92,6	92,6	93,0	91,9	92,6	92,5	92,9	91,6	91,5
Tasa de Empleo	54,5	55,5	55,7	54,2	53,6	53,2	52,6	53,8	56,8	54,2	54,9	55,5	53,3	54,3	52,9	56,1	54,5	54,2
Tasa de Empleo de mujeres	42,5	44,0	44,0	41,7	41,9	41,3	41,8	43,0	45,3	42,8	44,0	43,7	42,2	43,2	41,0	46,1	45,5	42,2
Tasa de Empleo de varones	67,7	68,2	68,6	67,7	66,4	66,6	64,6	65,7	69,8	67,0	67,1	68,5	65,5	66,5	65,9	66,9	64,3	66,9
Tasa de Empleo de jefes de hogar	68,3	68,5	68,9	65,5	64,6	65,1	64,8	66,4	67,5	67,6	67,9	67,9	63,7	64,2	64,5	66,0	65,8	68,7
Tasa de Empleo de mujeres hasta 29 años	32,2	34,5	33,9	31,4	30,9	31,4	24,4	31,5	37,3	31,7	33,6	33,9	31,3	33,5	31,8	30,5	27,2	27,9
Tasa de Empleo de mujeres de 30 a 64 años	58,8	60,3	61,0	58,8	60,0	58,9	61,7	60,9	63,2	59,9	61,1	59,9	60,7	62,2	58,7	66,2	67,8	62,4
Tasa de Empleo de varones hasta 29 años	51,4	53,1	50,9	53,0	52,0	49,3	45,5	43,7	53,2	49,4	49,5	52,5	49,2	50,0	48,4	46,7	46,3	51,4
Tasa de Empleo de varones de 30 a 64 años	88,6	88,4	89,5	88,5	88,0	89,2	90,3	90,1	90,4	89,1	88,8	89,7	87,8	88,3	88,6	92,9	89,8	91,0
Tasa de Desocupación	7,4	7,4	7,2	7,8	7,7	7,9	4,4	4,2	1,7	7,1	7,2	7,6	7,9	8,0	7,9	1,7	3,1	1,1
Tasa de Desocupación de mujeres	8,5	8,6	8,6	10,0	9,3	10,7	5,0	5,0	1,7	8,7	7,9	9,9	9,6	9,2	9,8	2,7	2,9	0,3
Tasa de Desocupación de varones	6,6	6,5	6,2	6,2	6,5	5,9	4,0	3,6	1,7	6,0	6,7	6,0	6,7	7,1	6,6	0,9	3,2	1,7
Tasa de Desocupación de jefes de hogar	3,8	4,0	4,0	4,5	4,2	4,4	3,1	1,9	0,8	4,1	3,8	3,7	5,1	4,4	3,7	0,4	1,4	0,0
Tasa de Desocupación de mujeres hasta 29 años	16,6	16,9	17,0	19,6	18,6	19,1	8,7	12,3	4,5	17,5	14,8	19,5	18,6	17,2	19,2	7,1	9,5	1,4
Tasa de Desocupación de mujeres de 30 a 64 años	5,7	5,5	5,6	6,7	6,3	7,9	4,2	2,0	0,4	5,7	5,6	6,5	6,5	6,4	6,4	1,4	1,1	0,0
Tasa de Desocupación de varones hasta 29 años	12,4	11,3	12,5	11,8	12,0	12,6	9,0	6,1	2,0	11,8	13,3	11,9	12,7	13,1	13,4	3,4	6,4	4,5
Tasa de Desocupación de varones de 30 a 64 años	4,2	4,4	3,8	3,8	4,2	3,3	2,1	3,0	1,6	3,8	4,2	3,6	4,5	4,7	4,2	0,0	2,0	0,5
Tasa de Subocupación Horaria	8,2	8,4	8,8	7,8	8,0	8,6	2,8	2,4	4,4	7,4	9,4	8,9	7,4	8,8	9,1	2,2	1,3	1,2
Tasa de Sobreocupación Horaria	30,6	32,3	32,4	30,7	30,7	31,7	31,7	26,9	25,1	30,1	31,4	30,3	30,2	30,4	29,8	30,3	28,6	30,9
Tasa de Demandantes de Empleo	22,3	22,3	21,6	21,1	21,2	22,1	7,3	6,7	5,5	20,6	22,4	21,3	21,0	22,7	21,7	3,4	4,3	2,3
Categoría Ocupacional																		
Asalariados	76,7	76,7	76,8	75,2	75,9	74,6	75,7	69,3	73,7	77,3	76,3	77,6	75,7	74,7	75,5	73,3	70,2	69,9
No asalariados	23,3	23,3	23,2	24,8	24,1	25,4	24,3	30,7	26,3	22,7	23,7	22,4	24,3	25,3	24,5	26,7	29,8	30,1
Asalariados sin Descuento Jubilatorio	34,1	34,5	34,3	32,9	31,1	31,7	21,1	23,1	22,7	32,8	34,5	35,5	31,2	32,7	33,0	21,7	21,4	18,2

¹ Rama de actividad codificada con el clasificador de Actividades para Encuestas

² Incluye Administración Pública y Defensa: Planes de seguridad social de afiliación obligatoria:

³ Incluye Suministro de electricidad, gas y agua; Servicios de organizaciones y órganos

⁴ Calificación de la tarea codificada en el Clasificador Nacional de Ocupaciones 2001.

Fuente: Dirección General de Estadística y Censos. Dpto. Sociodemografía. INDEC

Cuadro 2.3 Canasta Básica Alimentaria y Canasta Básica Total para una Familia Ejemplo¹
Región Pampeana. Período: Año 2011 - 1º, 2º, 3º Trim. 2012

Región Pampeana			
Meses	Canasta Básica Alimentaria Línea de Indigencia (\$)	Inversa del Coeficiente de Engel (%)	Canasta Básica Total Línea de Pobreza (\$)
Año 2011			
Enero	547,65	2,09	1.143,29
Febrero	547,77	2,10	1.148,78
Marzo	552,73	2,10	1.159,19
Abril	557,30	2,10	1.168,77
Mayo	560,28	2,11	1.180,39
Junio	562,76	2,11	1.185,60
Julio	569,56	2,12	1.205,40
Agosto	575,42	2,12	1.217,80
Septiembre	582,12	2,12	1.231,97
Octubre	587,40	2,12	1.243,16
Noviembre	592,19	2,12	1.253,28
Diciembre	598,87	2,12	1.267,43
Año 2012			
Enero	604,76	2,13	1.422,22
Febrero	612,51	2,13	1.440,45
Marzo	622,55	2,12	1.457,45
Abril	630,83	2,12	1.476,83
Mayo	636,65	2,12	1.490,47
Junio	643,47	2,12	1.506,42
Julio	649,82	2,13	1.528,18
Agosto	659,87	2,14	1.558,79
Septiembre	668,02	2,14	1.578,06

¹ Familia Ejemplo: cuatro miembros compuesta por un jefe varón de 35 años, su esposa de 31 años, un hijo de 5 y una hija de 8 años. Los hogares serán considerados pobres si su ingreso es menor al valor de la CBT que le corresponde, e indigentes si su ingreso es inferior a la CBA correspondiente.

Fuente: INDEC

Cuadro 2.4 Canasta Básica Alimentaria y Canasta Básica Total para una Familia Ejemplo¹
Gran Buenos Aires. Período: Año 2011 - 1º, 2º, 3º Trim. 2012

Gran Buenos Aires			
Meses	Canasta Básica Alimentaria Línea de Indigencia (\$)	Inversa del Coeficiente de Engel (%)	Canasta Básica Total Línea de Pobreza (\$)
Año 2011			
Enero	580,14	2,18	1.265,25
Febrero	580,26	2,19	1.271,51
Marzo	585,52	2,19	1.283,72
Abril	590,36	2,19	1.295,64
Mayo	593,52	2,20	1.307,19
Junio	596,14	2,20	1.314,16
Julio	603,35	2,21	1.331,49
Agosto	609,56	2,21	1.347,33
Septiembre	616,65	2,21	1.362,73
Octubre	622,25	2,21	1.372,79
Noviembre	627,32	2,21	1.385,90
Diciembre	634,40	2,21	1.404,37
Año 2012			
Enero	640,64	2,22	1.423,92
Febrero	648,85	2,22	1.437,90
Marzo	659,48	2,21	1.458,87
Abril	668,25	2,21	1.474,59
Mayo	674,42	2,21	1.491,45
Junio	681,64	2,21	1.507,47
Julio	688,37	2,22	1.528,57
Agosto	699,01	2,23	1.555,43
Septiembre	707,65	2,23	1.575,81

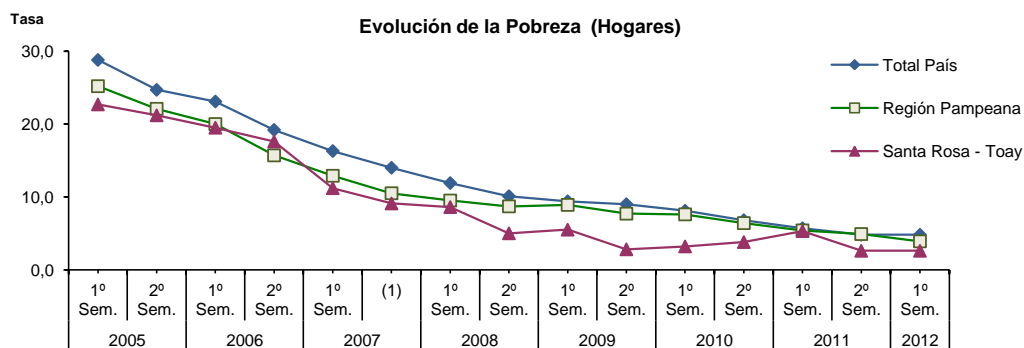
¹ Familia Ejemplo: cuatro miembros compuesta por un jefe varón de 35 años, su esposa de 31 años, un hijo de 5 y una hija de 8 años. Los hogares serán considerados pobres si su ingreso es menor al valor de la CBT que le corresponde, e indigentes si su ingreso es inferior a la CBA correspondiente.

Fuente: INDEC

Cuadro 2.5 Pobreza en Hogares. Total País, Región Pampeana y Santa Rosa -Toay.

Períodos: 1º, 2º Semestre 2005 - 1º Semestre 2012

Región / Aglomerado	2005		2006		2007		2008		2009		2010		2011		2012
	1º Sem.	2º Sem.	1º Sem.	2º Sem.	1º Sem.	(1)	1º Sem.	2º Sem.	1º Sem.	2º Sem.	1º Sem.	2º Sem.	1º Sem.	2º Sem.	1º Sem.
Total País	28,8	24,7	23,1	19,2	16,3	14,0	11,9	10,1	9,4	9,0	8,1	6,8	5,7	4,8	4,8
Región Pampeana	25,2	22,1	20,0	15,7	12,9	10,5	9,5	8,7	8,9	7,7	7,6	6,4	5,4	4,9	3,9
Santa Rosa - Toay	22,7	21,2	19,5	17,6	11,2	9,1	8,6	5,0	5,5	2,8	3,2	3,8	5,3	2,6	2,6



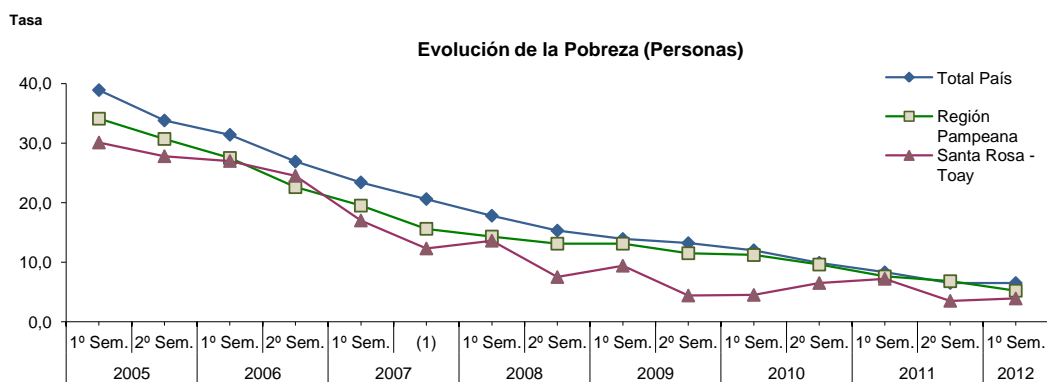
Nota:(1) Corresponde a 4º Trimestre 2007 y 1º Trimestre 2008.

Fuente: Dirección General de Estadística y Censos. Dpto. Sociodemografía. INDEC.

Cuadro 2.6 Pobreza en Personas. Total País, Región Pampeana y Santa Rosa -Toay.

Períodos: 1º, 2º Semestre 2005 - 1º Semestre 2012

Región / Aglomerado	2005		2006		2007		2008		2009		2010		2011		2012
	1º Sem.	2º Sem.	1º Sem.	2º Sem.	1º Sem.	(1)	1º Sem.	2º Sem.	1º Sem.	2º Sem.	1º Sem.	2º Sem.	1º Sem.	2º Sem.	1º Sem.
Total País	38,9	33,8	31,4	26,9	23,4	20,6	17,8	15,3	13,9	13,2	12,0	9,9	8,3	6,5	6,5
Región Pampeana	34,1	30,7	27,5	22,6	19,5	15,6	14,3	13,1	13,1	11,5	11,2	9,6	7,6	6,8	5,2
Santa Rosa - Toay	30,1	27,8	27,0	24,5	17,0	12,3	13,6	7,5	9,4	4,4	4,5	6,5	7,2	3,5	3,9



Nota:(1) Corresponde a 4º Trimestre 2007 y 1º Trimestre 2008.

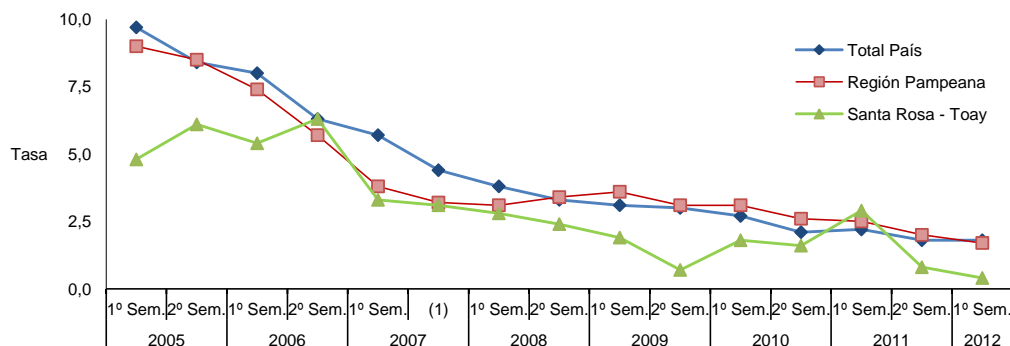
Fuente: Dirección General de Estadística y Censos. Dpto. Sociodemografía. INDEC.

Cuadro 2.7 Indigencia en Hogares. Total País, Región Pampeana y Santa Rosa -Toay.

Período: 1º, 2º Semestre 2005 - 1º Semestre 2012

Región / Aglomerado	2005		2006		2007		2008		2009		2010		2011		2012
	1º Sem.	2º Sem.	1º Sem.	2º Sem.	1º Sem.	(1)	1º Sem.	2º Sem.	1º Sem.	2º Sem.	1º Sem.	2º Sem.	1º Sem.	2º Sem.	1º Sem.
Total País	9,7	8,4	8,0	6,3	5,7	4,4	3,8	3,3	3,1	3,0	2,7	2,1	2,2	1,8	1,8
Región Pampeana	9,0	8,5	7,4	5,7	3,8	3,2	3,1	3,4	3,6	3,1	3,1	2,6	2,5	2,0	1,7
Santa Rosa - Toay	4,8	6,1	5,4	6,3	3,3	3,1	2,8	2,4	1,9	0,7	1,8	1,6	2,9	0,8	0,4

Evolución de la Indigencia (Hogares)



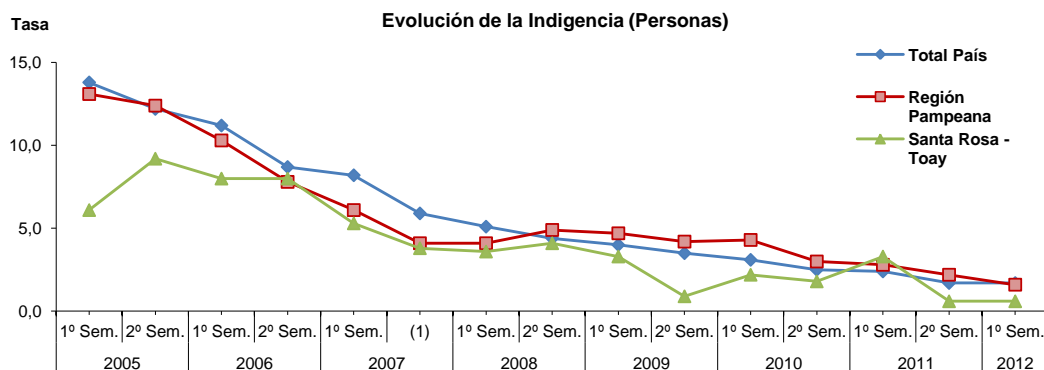
Nota:(1) Corresponde a 4º Trimestre 2007 y 1º Trimestre 2008.

Fuente: Dirección General de Estadística y Censos. Dpto. Sociodemografía. INDEC.

Cuadro 2.8 Indigencia en Personas. Total País, Región Pampeana y Santa Rosa -Toay.

Período: 1º, 2º Semestre 2005 - 1º Semestre 2012

Región / Aglomerado	2005		2006		2007		2008		2009		2010		2011		2012
	1º Sem.	2º Sem.	1º Sem.	2º Sem.	1º Sem.	(1)	1º Sem.	2º Sem.	1º Sem.	2º Sem.	1º Sem.	2º Sem.	1º Sem.	2º Sem.	1º Sem.
Total País	13,8	12,2	11,2	8,7	8,2	5,9	5,1	4,4	4,0	3,5	3,1	2,5	2,4	1,7	1,7
Región Pampeana	13,1	12,4	10,3	7,8	6,1	4,1	4,1	4,9	4,7	4,2	4,3	3,0	2,8	2,2	1,6
Santa Rosa - Toay	6,1	9,2	8,0	8,0	5,3	3,8	3,6	4,1	3,3	0,9	2,2	1,8	3,3	0,6	0,6

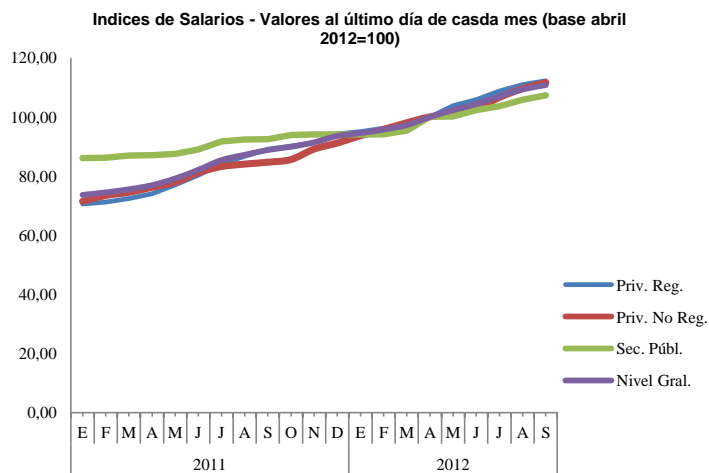


Nota:(1) Corresponde a 4º Trimestre 2007 y 1º Trimestre 2008.

Fuente: Dirección General de Estadística y Censos. Dpto. Sociodemografía. INDEC.

Cuadro 2.9 Índice de Salarios (Nacional) - Valores al último día de cada mes.
 (base abril de 2012=100).
 Período: Año 2011 - 1º, 2º, 3º Trim. 2012

Período	Sector Privado		Sector Público	Nivel General	
	Registrado	No Registrado		Índice	Variación
Año 2011					
Enero	70,51	71,45	86,13	73,61	1,82
Febrero	71,20	73,41	86,21	74,45	1,14
Marzo	72,35	74,48	86,98	75,51	1,43
Abril	74,02	76,20	87,06	76,90	1,83
Mayo	77,02	77,91	87,54	79,16	2,94
Junio	80,34	81,14	89,00	82,11	3,73
Julio	84,22	83,19	91,70	85,41	4,01
Agosto	86,67	84,02	92,38	87,19	2,09
Septiembre	89,09	84,66	92,43	88,81	1,85
Octubre	90,09	85,57	93,92	89,89	1,21
Noviembre	91,36	89,12	94,04	91,40	1,69
Diciembre	94,22	91,15	94,09	93,57	2,37
Año 2012					
Enero	94,96	93,65	94,09	94,53	1,03
Febrero	96,21	95,73	94,14	95,73	1,26
Marzo	97,60	98,01	95,34	97,26	1,61
Abril	100,00	100,00	100,00	100,00	2,81
Mayo	103,80	101,07	100,10	102,35	2,35
Junio	105,83	102,67	102,35	104,36	1,97
Julio	108,78	106,59	103,59	107,02	2,55
Agosto	110,93	109,53	105,77	109,32	2,14
Septiembre	112,22	111,60	107,25	110,79	1,35



Fuente: INDEC

Cuadro 3.1 Índice Autoponderado de Precios al Consumidor Provincial ¹. Base 1980=100.
Variaciones Porcentuales con Respecto al Mes Anterior.

Período	Nivel General	Alimentos y Bebidas	Indumentaria y Calzado	Vivienda y Combustible	Equipamiento y Funcionamiento del Hogar	Atención Médica y Gastos de Salud	Transporte y Comunicación	Esparcimiento y Educación	Bienes y Servicios
Año 2011									
Enero	1,82	1,96	1,42	2,59	2,52	1,20	0,22	-	-0,15
Febrero	1,89	1,26	1,27	2,30	3,69	1,62	0,08	3,58	7,60
Marzo	0,88	0,74	1,57	0,31	2,36	1,72	0,22	0,11	0,43
Abril	1,96	1,97	1,05	0,64	0,59	3,57	7,04	8,89	0,47
Mayo	1,21	0,24	1,74	3,78	3,33	5,23	2,15	-	-
Junio	1,84	1,51	3,57	5,15	1,05	0,15	0,36	-	-
Julio	2,04	2,48	-0,09	4,45	0,01	1,29	0,07	0,05	0,31
Agosto	1,75	1,87	0,56	2,69	2,13	3,05	0,70	0,10	-0,90
Septiembre	1,80	1,72	1,19	3,15	0,87	0,03	0,51	-	6,20
Octubre	1,54	0,95	0,03	5,73	2,36	1,26	0,07	0,08	1,15
Noviembre	1,69	2,34	0,38	0,26	0,95	1,63	-	-	2,50
Diciembre	0,48	0,49	0,78	1,04	-0,41	0,53	0,14	0,02	0,23
Año 2012									
Enero	0,59	0,35	0,38	0,59	1,75	2,60	0,42	-	0,63
Febrero	0,72	0,43	1,40	0,63	0,80	0,22	0,28	0,79	4,47
Marzo	1,42	1,77	-1,02	3,10	0,15	0,05	0,28	0,01	1,34
Abril	1,88	2,24	1,26	1,40	-0,64	0,68	18,77	0,03	0,19
Mayo	1,74	1,78	2,64	2,02	0,36	1,19	0,23	4,02	0,73
Junio	1,79	2,63	0,09	0,05	1,91	0,71	-	0,02	0,74
Julio	2,00	2,50	0,40	1,94	1,40	1,73	0,12	0,03	1,20
Agosto	2,05	2,92	1,37	0,35	1,02	0,65	0,35	-	0,89
Septiembre	1,62	2,09	1,50	1,27	1,04	-	0,23	-0,10	0,37

¹ Ciudad de Santa Rosa.

Fuente: Dirección General de Estadística y Censos. Dpto. Indicadores Económicos.

Cuadro 3.2 Índice de Precios al Consumidor (IPC) G.B.A. ¹ Base abril 2008=100.
Nivel General y Capítulos de la canasta.

Período	Nivel General	Alimentos y Bebidas	Indumentaria	Vivienda y Servicios Básicos	Equipamiento y Mantenimiento del Hogar	Atención Médica y Gastos para la Salud	Transporte y Comunicación	Esparcimiento	Educación	Otros Bienes y Servicios
Año 2011										
Enero	124,8	123,9	144,5	113,2	125,5	134,5	122,7	130,4	136,5	113,9
Febrero	125,7	124,3	147,7	113,9	126,5	135,1	123,3	135,0	137,3	114,7
Marzo	126,8	125,0	151,1	114,3	127,3	135,3	124,5	134,3	143,9	115,1
Abril	127,8	125,9	153,4	114,8	128,3	137,2	125,6	134,4	147,8	115,4
Mayo	128,8	126,3	155,7	115,4	129,1	138,3	126,5	135,6	152,5	116,2
Junio	129,7	127,0	158,4	116,1	130,3	139,0	127,5	136,3	153,4	117,0
Julio	130,7	128,1	161,3	117,0	131,7	139,4	128,1	138,1	154,2	117,4
Agosto	131,8	128,8	163,5	117,5	132,8	143,9	129,1	138,6	155,7	118,3
Septiembre	132,9	130,0	165,4	118,0	134,7	145,6	129,7	139,8	156,7	119,1
Octubre	133,7	131,0	167,6	118,8	136,1	146,0	129,8	140,4	157,5	119,5
Noviembre	134,5	131,9	169,9	119,3	137,1	146,3	130,3	140,7	157,9	120,5
Diciembre	135,7	133,0	171,6	119,9	138,0	148,9	131,5	143,2	158,2	120,9
Año 2012										
Enero	136,9	133,9	172,1	120,4	139,1	150,6	133,9	146,8	158,6	121,5
Febrero	137,9	135,6	165,6	121,3	140,4	152,2	135,2	148,1	160,2	123,2
Marzo	139,2	137,1	167,5	121,8	141,7	152,4	135,6	150,7	166,8	123,8
Abril	140,4	138,8	168,9	122,6	142,8	153,8	136,0	151,4	167,5	124,3
Mayo	141,5	139,8	170,9	123,1	144,1	156,8	136,9	152,0	171,7	124,8
Junio	142,5	141,1	172,7	123,8	145,6	157,4	137,2	154,5	172,3	125,3
Julio	143,7	142,0	171,9	124,4	147,2	158,4	137,8	157,2	173,0	130,2
Agosto	144,9	142,9	171,9	124,7	148,1	160,4	141,2	159,1	173,8	130,7
Septiembre	146,2	144,1	174,6	125,5	149,8	163,4	142,3	160,6	174,7	131,2

¹ Cap. Fed. y Gran Bs. As.

Fuente: INDEC.

Cuadro 3.3 Índice de Precios Mayorista (IPIM) Base 1993=100
Nivel General y Principales aperturas

Período	Nivel General	Total Productos Nacionales	Productos Nacionales		Productos Importados
			Primarios	Productos Manufacturados y Energía Eléctrica	
Año 2011					
Enero	453,5	457,2	558,1	430,5	406,7
Febrero	457,7	461,2	561,5	434,8	413,0
Marzo	462,1	465,7	573,3	437,4	415,8
Abril	466,5	470,6	573,8	443,3	417,5
Mayo	471,5	475,5	577,7	448,5	420,9
Junio	475,9	481,1	582,8	454,2	423,8
Julio	481,7	486,0	588,8	458,9	427,2
Agosto	486,6	491,1	596,6	463,2	429,8
Septiembre	491,6	496,2	605,1	467,5	433,1
Octubre	496,1	501,1	617,8	470,3	432,4
Noviembre	500,7	505,9	625,2	474,4	435,1
Diciembre	505,4	510,6	628,2	479,6	438,2
Año 2012					
Enero	510,3	515,7	630,7	485,4	441,0
Febrero	515,4	521,0	644,3	488,4	443,0
Marzo	521,4	527,1	655,1	493,3	449,1
Abril	527,3	533,1	655,9	500,6	453,9
Mayo	532,7	538,6	658,9	506,8	457,6
Junio	538,0	544,0	665,3	512,0	460,9
Julio	543,2	549,4	667,1	518,3	463,8
Agosto	548,8	555,3	674,3	523,9	467,0
Septiembre	554,5	561,2	683,3	529,0	469,3

Fuente: INDEC.

Cuadro 3.4 Índice del Costo de la Construcción¹ (ICC), en el Gran Buenos Aires
Base 1993=100

Período	Nivel General	Capítulo		
		Materiales	Mano de Obra	Gastos Generales
Año 2011				
Enero	450,9	408,9	501,0	408,8
Febrero	459,0	412,2	514,1	415,9
Marzo	457,6	415,7	507,7	414,9
Abril	477,4	419,2	543,8	435,3
Mayo	478,0	423,2	540,3	440,2
Junio	475,4	427,6	531,0	434,6
Julio	483,9	431,8	543,0	447,4
Agosto	496,2	436,3	564,0	455,8
Septiembre*	502,0	440,3	569,7	472,6
Octubre*	505,9	444,7	572,7	476,7
Noviembre*	514,1	449,3	586,1	478,6
Diciembre*	520,2	454,0	589,9	504,5
Año 2012				
Enero	544,9	458,7	633,7	534,7
Febrero	551,3	464,1	640,1	547,3
Marzo	552,4	469,9	635,9	550,3
Abril	559,6	475,6	643,3	564,4
Mayo	577,5	480,7	675,8	572,9
Junio	610,4	486,7	739,1	589,1
Julio	618,5	492,5	748,4	603,5
Agosto	627,6	498,1	759,7	618,6
Septiembre	630,9	503,7	760,3	624,1

¹ Ciudad de Bs.As. y 24 partidos del Conurbano Bonaerense.

Fuente: INDEC.

Cuadro 4.1 Variables Agropecuarias por Micro Región y Ejido

Provincia de La Pampa. Campaña 2010 - 2011

Microregión / Ejido	Superficie (hectáreas)	Agricultura (hectáreas)		Ganadería (cabezas)				
		Superficie Sembrada Fina	Superficie Sembrada Gruesa	Bovinos	Ovinos	Porcinos	Caprinos	Equinos
Total Provincial	13.033.038	151.395	755.264	2.764.283	224.380	78.855	63.731	53.068
Microregión N° 01	444.574	5.901	108.959	257.945	15.212	9.248	489	2.904
ADOLFO VAN PRAET	20.927		10.315	11.994	531	477	27	120
EMBAJADOR MARTINI	41.827	478	10.582	27.433	2.918	2.241	117	744
FALUCHO	25.802	81	8.626	20.221	1.080	356	19	127
INGENIERO LUIGGI	100.731	1.544	31.478	55.912	2.593	1.093	118	480
MAISONNAVE	14.526	2.243	6.202	10.699	709	1.135		83
PARERA	41.808	441	10.612	26.712	2.225	1.132	152	249
QUETREQUEN	8.506		1.796	6.170	173	125		66
RANCUL	146.040	759	18.477	63.099	2.690	2.387	44	788
REALICO	44.407	357	10.868	35.705	2.295	301	12	246
Microregión N° 02	865.041	26.645	337.088	576.978	42.925	28.529	1.556	10.144
AGUSTONI	38.468	702	22.133	24.933	1.326	459	-	221
ALTA ITALIA	48.351	1.848	10.679	36.544	4.048	2.246	-	172
BERNARDO LARROUDE	29.707	525	14.874	17.338	672	1.284	-	387
CEBALLOS	44.038	943	24.026	22.183	984	518	-	1.721
COLONIA BARON	69.310	3.651	17.258	45.250	5.895	4.110	219	1.070
CORONEL H. LAGOS	22.435		8.266	20.158	910	307	-	287
DORILA	36.622	1.120	21.306	26.080	996	3.307	-	309
GENERAL PICO	110.851	6.471	61.621	66.870	2.598	1.696	20	896
INTENDENTE ALVEAR	80.103	1.926	38.120	50.508	4.647	317	49	2.150
METILEO	32.123	829	6.081	26.936	2.028	1.130	346	271
MIGUEL CANE	30.877	586	11.327	20.207	1.219	424	54	397
MONTE NIEVAS	31.823	1.321	5.819	21.645	1.858	1.886	171	207
QUEMU QUEMU	84.606	3.409	36.483	53.342	4.285	836	28	724
SARAH	18.979		7.262	14.604	777	65	-	273
SPELUZZI	27.443	242	4.922	21.399	833	257	6	164
TRENEL	73.910	983	17.738	57.670	4.060	8.636	252	370
VERTIZ	40.396		14.943	24.052	3.389	746	44	264
VILLA MIRASOL	45.000	2.089	14.228	27.258	2.400	305	367	259
Microregión N° 03	552.164	19.512	83.266	265.230	14.839	8.393	2.094	3.017
ARATA	54.429	2.460	9.479	36.793	2.278	1.855	186	424
CALEUFU	73.779	3.081	10.204	38.068	2.151	565	311	358
CONHELO	72.033	3.176	8.110	34.137	2.036	409	468	250
EDUARDO CASTEX	93.182	9.190	20.975	62.229	4.410	4.739	844	606
LA MARUJA	103.931	370	11.889	42.844	1.766	137	51	818
PICHI HUINCA	50.371	1.234	7.768	25.122	1.646	689	234	286
RUCANELO	104.438		14.841	26.035	551	-	-	276
Microregión N° 04	2.246.261			99.627	15.631	468	38.451	9.729
ALG. DEL AGUILA	378.270			16.292	357	208	4.749	1.230
LA HUMADA	440.013			10.888	4.923	3	10.749	1.896
PUELEN	677.970			11.626	8.802	87	14.924	4.740
SANTA ISABEL	750.008			60.821	1.549	170	8.029	1.863
Microregión N° 05	966.800	1.028	832	196.693	10.506	347	500	2.502
CARRO QUEMADO	302.442	920		66.967	4.950	59	110	908
LOVENTUE	57.809			14.422	622	48	-	159
LUAN TORO	124.176	73	832	32.053	1.241	189	58	371
TELEN	313.314	35		55.167	3.045	28	211	720
VICTORICA	169.059			28.085	648	24	121	343

(Continúa)

(Conclusión)

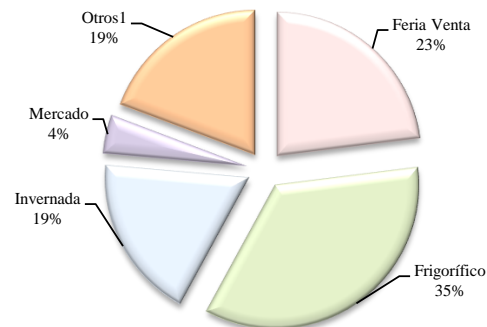
Microregión / Ejido	Superficie (hectáreas)	Agricultura (hectáreas)		Ganadería (cabezas)				
		Superficie Sembrada Fina	Superficie Sembrada Gruesa	Bovinos	Ovinos	Porcinos	Caprinos	Equinos
Microregión N° 06	833.349	33.120	76.159	372.900	38.446	15.483	1.310	6.053
ANGUIL	84.061	9.524	18.361	53.923	4.017	1.184	38	865
ATALIVA ROCA	194.062	2.378	2.320	61.701	7.612	4.428	161	1.105
MAURICIO MAYER	46.184	3.445	15.102	29.355	4.533	3.264	317	520
SANTA ROSA	129.999	4.462	11.781	57.662	5.185	913	117	976
TOAY	219.044	1.784	3.450	79.818	6.349	311	130	1.413
WINIFREDA	159.998	11.528	25.144	90.441	10.751	5.382	547	1.173
Microregión N° 07	587.251	40.637	135.503	315.194	23.366	3.629	474	4.879
CATRILO	69.927	1.910	25.820	45.871	891	16	21	753
DOBLAS	98.124	4.308	7.890	43.450	3.723	547	22	881
LONQUIMAY	57.438	2.096	22.079	36.234	2.940	184	2	553
MACACHIN	74.768	5.071	10.017	43.440	4.242	773	72	597
MIGUEL RIGLOS	102.861	17.122	23.442	48.772	3.817	622	84	661
RELMO	9.000	82	5.158	7.345	376	19	13	158
ROLON	47.096	3.860	7.591	29.928	2.211	498		404
TOMAS M. ANCHORENA	63.037	2.457	10.422	18.145	1.980	313	14	317
URIBURU	64.999	3.732	23.087	42.010	3.186	655	247	556
Microregión N° 08	3.017.005	552	459	285.205	20.249	413	4.906	5.511
CHACHARRAMENDI	280.003	-	-	32.684	1.004	88	42	1.223
CUCHILLO CO	247.993	-	-	15.094	144	-	110	269
GENERAL ACHA	996.834	375	176	130.730	13.850	194	472	2.084
LA REFORMA	217.055	-	-	12.317	106	-	620	373
LIMAY MAHUIDA	532.256	-	-	27.779	853	-	1.428	615
PUELCHES	595.004	-	-	35.670	342	-	2.220	457
QUEHUE	147.861	177	283	30.932	3.949	131	15	491
Microregión N° 09	1.216.116	23.592	12.981	303.619	38.465	9.107	1.142	3.936
ABRAMO	202.716	310		36.672	2.244	75	-	499
ALPACHIRI	102.113	4.684	2.085	39.272	5.494	987	-	370
BERNASCONI	227.592	62	108	32.942	2.599	28	504	557
COLONIA SANTA MARIA	54.635	163	163	18.865	3.004	278	-	182
GENERAL M. J. CAMPOS	49.224	2.459	1.386	33.946	831	4.322	-	242
GENERAL SAN MARTIN	172.655	1.020	544	29.396	7.297	843	441	452
GUATRACHE	98.277	8.075	6.560	34.327	3.399	1.299	81	502
JACINTO ARAUZ	126.072	2.841	364	32.951	5.256	387	20	497
PERU	36.473	-	-	1.976	-	-	-	-
SANTA TERESA	32.937	3.875	1.771	15.561	969	852	-	123
UNANUE	113.422	105	-	27.710	7.371	36	98	513
Microregión N° 10	2.304.478	407	16	90.892	4.740	3.237	12.808	4.393
25 DE MAYO	895.010	-	-	10.788	1.495	753	8.453	2.412
GOBERNADOR DUVAL	701.399	-	-	33.258	1.103	14	3.525	1.025
LA ADELA	708.070	407	-	46.845	2.143	2.470	831	956

Fuente: Dirección General de Estadística y Censos. REPAGRO. Datos procesados el 23/05/2012

Cuadro 4.2 Ganado Bovino Movido con Guía (GMG) por Especie según Finalidad
La Pampa.Total años 2010 - 2011* (Cantidad de Cabezas)

BOVINOS (Año)	FINALIDAD					
	Total	Feria Venta	Frigorífico	Invernada	Mercado	Otros ¹
Total 2010	1.747.817	379.210	611.038	360.998	69.818	326.753
La Pampa	923.648	290.408	207.141	212.309	-	213.790
Resto País	824.169	88.802	403.897	148.689	69.818	112.963
1ºTrim. 2010	451.114	100.180	147.835	96.645	17.746	88.708
2ºTrim. 2010	513.588	123.053	158.589	116.350	18.895	96.701
3ºTrim. 2010	446.833	87.275	179.419	87.269	19.833	73.037
4ºTrim. 2010	336.282	68.702	125.195	60.734	13.344	68.307
Total 2011*	1.517.684	349.443	530.213	279.407	65.280	293.341
La Pampa	816.854	267.841	167.279	177.023	0	204.711
Resto País	700.830	81.602	362.934	102.384	65.280	88.630

Finalidad del movimiento de Bovinos - Año 2011



¹ Incluye: Cría, Deporte, Exportación, Exposición, Pastoreo, Traslado y Otros.

* Datos Provisorios. Base actualizada al 30/10/12.-

FUENTE: Dirección Gral. de Estadística y Censos.

Cuadro 4.3 Ganado Porcino Movido con Guía (GMG) por Especie según Finalidad.
La Pampa. Período: Año 2010 - 2011* (Cantidad de Cabezas)

PORCINOS (Año)	FINALIDAD				
	Total	Feria Venta	Frigorífico	Invernada	Otros ¹
Total 2010	111.353	4.902	97.785	7.851	815
La Pampa	14.676	1.909	10.031	2.059	677
Resto País	96.677	2.993	87.754	5.792	138
1ºTrim. 2010	28.313	1.179	25.597	1.304	233
2ºTrim. 2010	26.082	1.186	22.549	2.181	166
3ºTrim. 2010	26.513	1.377	23.390	1.627	119
4ºTrim. 2010	30.445	1.160	26.249	2.739	297
Total 2011*	128.710	6.896	109.733	10.029	2.052
La Pampa	21.452	4.633	12.799	2.395	1.625
Resto País	107.258	2.263	96.934	7.634	427

¹ Incluye: Cría, Deporte, Exportación, Exposición, Pastoreo, Traslado y Otros.

* Datos Provisorios. Base actualizada al 30/10/12.-

FUENTE: Dirección Gral. de Estadística y Censos.

Cuadro 4.4 Ganado Ovino Movido con Guía (GMG) por Especie según Finalidad.
La Pampa. Período: Año 2010 / 2011 (Cantidad de Cabezas).

OVINOS (Año)	FINALIDAD				
	Total	Feria Venta	Frigorífico	Invernada	Otros ¹
Total 2010	18.570	3.400	9.704	4.251	1.215
La Pampa	13.558	2.683	7.742	2.249	884
Resto País	5.012	717	1.962	2.002	331
1ºTrim. 2010	4.639	707	1.751	1.740	441
2ºTrim. 2010	3.352	212	1.942	962	236
3ºTrim. 2010	3.974	1.641	1.805	339	189
4ºTrim. 2010	6.605	840	4.206	1.210	349
Total 2011*	16.385	3.199	6.763	4.454	1.969
La Pampa	11.371	2.326	5.300	2.259	1.486
Resto País	5.014	873	1.463	2.195	483

¹ Incluye: Cría, Deporte, Exportación, Exposición, Pastoreo, Traslado y Otros.

* Datos Provisorios. Base actualizada al 30/10/12.-

FUENTE: Dirección Gral. de Estadística y Censos.

**Cuadro 4.5 Ganado Comercializado en Remate-Ferías de la Provincia de La Pampa
por Especie y Categoría. Período: Años 2010 - 2011 - 1º, 2º, 3º Trimestre 2012**

Especie y Categoría	2010	2011	2012	2012								
				1º			2º			3º		
				Enero	Febrero	Marzo	Abril	Mayo	Junio	Julio	Agosto	Septiembre
Total Bovinos	251.197	203.828	143.070	5.895	10.672	12.040	17.873	30.278	21.705	19.508	10.184	14.915
Invernada y Cria	218.415	184.161	128.932	4.683	8.692	9.616	17.308	27.860	20.403	17.679	8.667	14.024
Vacas secas	26.230	19.669	14.251	404	805	971	1.637	3.841	3.279	2.204	536	574
Vacas c/ternero al pie	7.719	5.676	2.110	267	291	307	328	221	195	215	8	278
Vacas c/preñez garantida	5.841	5.646	7.130	29	142	348	517	1.035	1.421	1.701	662	1.275
Vaquillonas	12.369	10.582	4.036	262	592	437	473	831	515	327	340	259
Vaquillonas c/preñez garantida	821	1.321	1.252	48	0	68	380	130	142	52	120	312
Novillitos	13.725	10.867	8.009	233	1.239	1.100	1.131	904	681	977	760	984
Novillos	11.993	11.597	5.344	430	276	428	1.369	1.280	698	509	159	195
Terneros	81.450	69.712	53.094	1.839	3.029	3.830	7.843	12.781	8.250	6.873	3.575	5.074
Terneras	55.135	47.247	32.548	1.063	2.284	2.098	3.495	6.672	5.047	4.734	2.413	4.742
Toros-Torunos-Buey	3.132	1.844	1.158	108	34	29	135	165	175	87	94	331
Faena	32.782	19.667	14.138	1.212	1.980	2.424	565	2.418	1.302	1.829	1.517	891
Vacas	13.771	5.045	3.696	269	443	555	108	761	499	418	435	208
Vaquillonas	4.160	2.155	2.059	187	494	325	24	384	112	277	155	101
Novillitos	1.116	927	794	6	200	188	0	174	56	97	60	13
Novillos	7.117	5.782	5.959	637	496	1.012	310	897	509	881	752	465
Terneros	1.482	1.465	4	0	0	0	0	0	3	1	0	0
Terneras	2.368	2.070	314	0	84	194	0	10	0	0	26	0
Toros-Torunos-Buey	2.768	2.223	1.312	113	263	150	123	192	123	155	89	104
Total Ovinos	218	261	0	0	0	0	0	0	0	0	0	0
Corderos	8	6	-	-	-	-	-	-	-	-	-	-
Corderas	-	-	-	-	-	-	-	-	-	-	-	-
Borregos	28	77	-	-	-	-	-	-	-	-	-	-
Borregas	25	71	-	-	-	-	-	-	-	-	-	-
Ovejas	60	3	-	-	-	-	-	-	-	-	-	-
Capones	-	-	-	-	-	-	-	-	-	-	-	-
Carneros	97	104	-	-	-	-	-	-	-	-	-	-

*Falta información Abril, Mayo, Junio de Nestor Fuentes.

Datos actualizados a Octubre 2012.

Fuente: Casas de Remate Feria en La Provincia de La Pampa. Dirección General de Estadística y Censos. Depto. Sector Primario.

**Cuadro 4.6 Ganado Bovino Faenado en Frigoríficos de la Provincia de La Pampa
según Categoría. Período: Año 2011 - 1º, 2º, 3º Trim. 2012**

Período	Total Bovinos		Novillos		Novillitos		Vacas	
	Cabezas (cantidad)	P.Gancho (tn)	Cabezas (cantidad)	P.Gancho (tn)	Cabezas (cantidad)	P.Gancho (tn)	Cabezas (cantidad)	P.Gancho (tn)
Año 2011	230.939	54.208	102.911	27.027	38.332	8.653	16.208	4.036
Enero	19.088	4.374,1	7.505	1.951,7	3.050	675,7	1.188	292,0
Febrero	15.247	3.528,6	6.948	1.827,3	1.762	399,9	817	196,7
Marzo	20.955	4.913,6	10.047	2.636,7	3.177	714,9	1.025	241,8
Abril	20.501	5.056,3	11.154	3.045,0	2.610	595,5	1.443	364,7
Mayo	20.099	4.827,8	10.136	2.664,0	3.376	765,3	1.662	419,0
Junio	16.714	3.918,9	7.530	1.951,5	2.924	661,1	1.353	328,0
Julio	16.978	4.013,3	7.839	2.021,0	2.984	681,6	1.330	352,6
Agosto	19.215	4.528,5	8.828	2.301,3	3.255	732,3	1.543	379,3
Septiembre	20.027	4.638,1	8.143	2.131,4	3.778	844,1	1.459	352,8
Octubre	20.258	4.759,0	8.780	2.328,5	3.429	765,7	1.301	331,9
Noviembre	19.848	4.584,7	7.883	2.029,2	3.577	821,0	1.541	400,2
Diciembre	22.009	5.065,2	8.118	2.139,4	4.410	995,5	1.546	377,4
Año 2012	139.944	31.116	47.546	11.876	23.201	5.202	11.940	2.983
Enero	18.633	4.152,1	6.757	1.681,5	3.189	719,2	1.560	371,8
Febrero	17.618	3.898,6	5.774	1.423,8	3.205	719,6	1.527	382,1
Marzo	18.728	4.152,9	6.922	1.714,3	2.925	656,1	1.601	383,8
Abril	17.932	3.907,7	7.117	1.728,3	2.288	505,6	1.597	398,2
Mayo	19.556	4.227,5	7.613	1.834,6	2.890	645,0	1.337	321,6
Junio	11.487	2.639,8	4.035	1.061,5	1.907	431,8	847	214,3
Julio	12.645	2.928,1	4.067	1.073,3	2.275	513,4	1.176	310,7
Agosto	12.722	2.826,5	2.958	766,4	2.465	549,6	1.259	328,2
Septiembre	10.623	2.382,7	2.303	591,8	2.057	461,2	1.036	272,5

(Conclusión)

Período	Vaquillonas		Terberos		Terneras		Toros	
	Cabezas (cantidad)	P.Gancho (tn)	Cabezas (cantidad)	P.Gancho (tn)	Cabezas (cantidad)	P.Gancho (tn)	Cabezas (cantidad)	P.Gancho (tn)
Año 2011	52.501	10.380	3.069	568	15.882	2.830	2.036	715
Enero	5.328	1.060,2	350	64,4	1.475	262,5	192	67,5
Febrero	3.888	758,7	406	74,4	1.321	234,5	105	37,1
Marzo	5.004	983,0	143	25,8	1.367	244,3	192	67,1
Abril	3.857	764,3	194	37,4	1.078	194,7	165	54,7
Mayo	3.561	703,9	133	24,7	1.061	189,4	170	61,6
Junio	3.529	698,4	115	20,7	1.031	184,8	232	74,4
Julio	3.565	711,4	145	26,5	996	177,9	119	42,3
Agosto	4.048	804,6	220	42,2	1.114	201,5	207	67,3
Septiembre	4.826	949,3	253	47,1	1.389	248,1	179	65,2
Octubre	4.804	957,4	355	64,4	1.440	254,9	149	56,2
Noviembre	4.670	914,4	305	55,4	1.695	297,6	177	66,9
Diciembre	5.421	1.073,9	450	84,7	1.915	340,0	149	54,4
Año 2012	39.727	7.681	2.492	455	13.612	2.428	1.426	492
Enero	4.885	954,1	244	45,6	1.864	332,7	134	47,2
Febrero	4.774	928,2	403	72,5	1.741	307,0	194	65,4
Marzo	5.143	991,7	346	62,7	1.617	285,0	174	59,2
Abril	5.095	916,1	222	40,8	1.407	247,8	206	70,8
Mayo	5.774	1.039,0	206	38,2	1.503	267,7	233	81,4
Junio	3.090	625,0	161	29,5	1.315	235,9	132	41,7
Julio	3.456	706,3	275	49,9	1.283	233,4	113	40,8
Agosto	3.990	796,3	396	71,4	1.556	279,2	98	35,7
Septiembre	3.520	724,5	239	44,0	1.326	239,2	142	49,5

*Falta información de Junio del Frigorífico Gral Pico

Fuente: Frigoríficos de la Provincia de La Pampa. Dirección General de Estadística y Censos. Departamento Sector Primario. Datos Actualizados al mes de Octubre de 2012.

Cuadro 4.7 Ganado Ovino Faenado en Frigoríficos de la Provincia de La Pampa según Categoría.

Período: Años 2010 - 2011 - 1º, 2º, 3º Trim. 2012

Período	TOTAL OVINOS		Caponés		Ovejas		Borregos	
	Cabezas	Peso Gancho (Tn)	Cabezas	Peso Gancho (Tn)	Cabezas	Peso Gancho (Tn)	Cabezas	Peso Gancho (Tn)
Año 2011	7.469	132	32	1	2.027	48	810	19
Enero	582	9,3	-	-	111	2,8	72	1,6
Febrero	1.342	27,6	20	0,5	582	14,4	78	1,9
Marzo	387	7,7	-	-	181	4,6	40	0,9
Abril	283	5,4	-	-	109	2,6	44	1,1
Mayo	200	4,4	-	-	89	2,1	73	1,7
Junio	183	3,3	-	-	28	0,7	4	0,2
Julio	60	1,2	-	-	5	0,2	28	0,6
Agosto	123	2,2	-	-	13	0,5	20	0,5
Septiembre	449	7,6	-	-	40	0,8	79	1,4
Octubre	1440	25,6	12	0,2	326	8,0	173	4,4
Noviembre	1364	21,5	-	-	332	7,0	146	3,2
Diciembre	1056	15,9	-	-	211	4,6	53	1,1
Año 2012	3.480	56	-	-	883	21	242	5
Enero	296	4,6	-	-	62	1,2	26	0,7
Febrero	1040	18,2	-	-	472	10,4	60	1,3
Marzo	663	10,9	-	-	192	4,2	45	1,0
Abril	89	1,2	-	-	0	0,0	6	0,1
Mayo	127	2,5	-	-	40	0,9	29	0,7
Junio	20	0,6	-	-	13	0,5	5	0,1
Julio	134	3,3	-	-	51	2,2	11	0,3
Agosto	429	6,2	-	-	19	0,6	38	0,9
Septiembre	682	8,7	-	-	34	0,8	22	0,5

(Conclusión)

Período	Corderos		Corderas		Carneros	
	Cabezas	Peso Gancho (Tn)	Cabezas	Peso Gancho (Tn)	Cabezas	Peso Gancho (Tn)
Año 2011	4.361	56	-	-	239	8
Enero	399	4,9	-	-	-	-
Febrero	530	6,4	-	-	132	4,47
Marzo	166	2,2	-	-	-	-
Abril	126	1,6	-	-	4	0,1
Mayo	35	0,5	-	-	3	0,1
Junio	151	2,3	-	-	-	-
Julio	27	0,4	-	-	-	-
Agosto	90	1,2	-	-	-	-
Septiembre	281	3,9	-	-	49	1,44
Octubre	879	11,4	-	-	50	1,6
Noviembre	885	11,3	-	-	1	0,0
Diciembre	792	10,1	-	-	-	-
Año 2012	2.324	29	-	-	31	1
Enero	208	2,7	-	-	-	-
Febrero	494	6,1	-	-	14	0,5
Marzo	416	5,3	-	-	10	0,4
Abril	83	1,1	-	-	-	-
Mayo	53	0,7	-	-	5	0,2
Junio	2	0,0	-	-	-	-
Julio	72	0,9	-	-	-	-
Agosto	370	4,5	-	-	2	0,3
Septiembre	626	7,4	-	-	-	-

Fuente: Frigoríficos de la Provincia de La Pampa. Dirección General de Estadística y Censos. Departamento Sector Primario. Datos Actualizados al mes de Octubre de 2012.

Cuadro 4.8 Ganado Porcino Faenado en Frigoríficos de la Provincia de La Pampa según Categoría.
 Períodos: Año 2011 - 1º, 2º, 3º Trim. 2012

Período	TOTAL PORCINOS		Capones		Cerdas	
	Cabezas	Peso Gancho (Tn.)	Cabezas	Peso Gancho (Tn.)	Cabezas	Peso Gancho (Tn.)
Año 2011	4.048	221	2.180	194	-	-
Enero	146	5,9	57	4,7	-	-
Febrero	251	13,0	128	10,8	-	-
Marzo	300	21,7	228	20,2	-	-
Abril	342	20,5	192	18,3	-	-
Mayo	458	28,4	271	25,2	-	-
Junio	433	23,0	237	21,2	-	-
Julio	313	15,0	144	12,3	-	-
Agosto	366	24,4	257	22,3	-	-
Septiembre	160	11,8	127	11,1	-	-
Octubre	247	18,0	185	16,3	-	-
Noviembre	556	23,8	211	18,9	-	-
Diciembre	476	16,0	143	12,4	-	-
Año 2012	5.629	495	3.266	292	1.600	164
Enero	209	17,9	199	17,5	1	0,1
Febrero	639	56,7	290	25,2	158	14,5
Marzo	730	59,2	479	41,5	170	14,9
Abril	623	51,9	397	35,2	202	15,6
Mayo	705	78,0	424	44,2	195	30,3
Junio	879	71,7	452	39,1	250	26,0
Julio	658	54,6	437	36,1	186	17,2
Agosto	619	59,3	343	33,1	173	21,5
Septiembre	567	46,1	245	20,3	265	23,4

(Continuación)

Período	Cachorros		Lechones		Padrillos	
	Cabezas	Peso Gancho (Tn.)	Cabezas	Peso Gancho (Tn.)	Cabezas	Peso Gancho (Tn.)
Año 2011	316	12	1.552	16	-	-
Enero	7	0,4	82	0,8	-	-
Febrero	13	0,7	110	1,4	-	-
Marzo	21	0,9	51	0,6	-	-
Abril	11	0,4	139	1,8	-	-
Mayo	48	1,6	139	1,6	-	-
Junio	46	1,6	150	0,2	-	-
Julio	49	1,3	120	1,3	-	-
Agosto	18	1,0	91	1,1	-	-
Septiembre	6	0,3	27	0,3	-	-
Octubre	19	1,0	43	0,6	-	-
Noviembre	67	2,3	278	2,6	-	-
Diciembre	11	0,3	322	3,3	-	-
Año 2012	437	23	323	16	3	0
Enero	6	0,3	3	0,0	-	-
Febrero	93	3,5	98	13,6	-	-
Marzo	59	2,6	22	0,3	-	-
Abril	16	1,1	8	0,1	0	0,0
Mayo	59	3,2	27	0,3	0	0,0
Junio	79	5,4	97	1,1	1	0,2
Julio	21	0,9	13	0,1	1	0,2
Agosto	66	4,2	36	0,4	1	0,2
Septiembre	38	2,2	19	0,2	-	-

Fuente: Frigoríficos de la Provincia de La Pampa. Dirección General de Estadística y Censos. Departamento Sector Primario. Datos Actualizados al mes de Octubre de 2012.

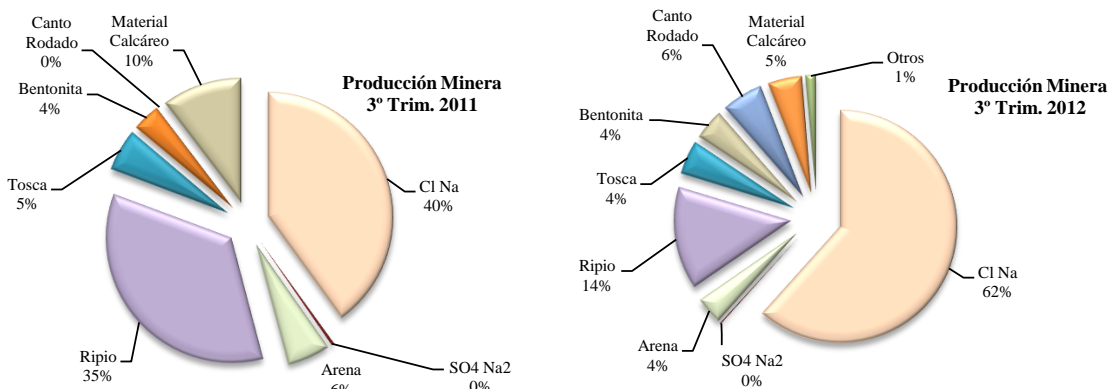
**4.9 Ganado Caprino Faenado en Frigoríficos de la Provincia de La Pampa
según Categoría. Período: Año 2011 - 1º, 2º, 3º Trim. 2012**

Período	TOTAL CAPRINOS		Chivitos/as		Adultos Machos/Hembras	
	Cabezas (Cantidad)	Peso Gancho (Tn)	Cabezas (Cantidad)	Peso Gancho (Tn)	Cabezas (Cantidad)	Peso Gancho (Tn)
Año 2011	7.450	151	2.226	20	5.224	66
Enero	2	0,0	2	0,0	-	-
Febrero	36	0,2	36	0,2	-	-
Marzo	277	3,8	2	0,0	275	3,8
Abril	1.114	12,9	334	3,2	780	9,7
Mayo	1.077	13,5	114	1,4	963	12,1
Junio	1.662	85,6	4	0,1	1.658	20,4
Julio	1.092	13,5	210	2,3	882	11,2
Agosto	167	2,0	40	0,3	127	1,7
Septiembre	568	5,0	404	2,7	164	2,2
Octubre	1.013	11,7	638	6,6	375	5,1
Noviembre	9	0,1	9	0,1	-	-
Diciembre	433	2,6	433	2,6	-	-
Año 2012	4.419	52	446	3	3.973	49
Enero	143	1,1	143	1,1	-	-
Febrero	40	0,3	40	0,3	-	-
Marzo	-	-	-	-	-	-
Abril	49	0,7	29	0,3	20	0,4
Mayo	176	1,6	111	0,8	65	0,8
Junio	1.600	20,0	-	-	1.600	20,0
Julio	2.207	26,9	1	0,0	2.206	26,9
Agosto	114	1,3	37	0,3	77	1,0
Septiembre	90	0,6	85	0,6	5	0,1

Fuente: Frigoríficos de la Provincia de La Pampa. Dirección General de Estadística y Censos. Departamento Sector Primario. Datos Actualizados al mes de Octubre de 2012.

Cuadro 5.1 Producción Minera en la Provincia de La Pampa.
Período: Años 2010 - 2011* - 1º, 2º, 3º Trimestre 2012

Período	Toneladas (en miles)										
	Cl Na	SO4 Na2	Arena	Ripio	Tosca	Bentonita	Pidra Caliza	Granito y Anfibolita	Canto Rodado	Material Calcáreo	Otros
Año 2010	431,7	14,8	41,2	52,7	14,3	32,7	0,3	71,8	87,9	33,8	14,6
1º Trimestre	102,3	2,6	12,3	20,2	2,0	7,4	-	23,8	24,2	9,0	-
2º Trimestre	106,6	4,0	10,3	7,5	1,8	11,3	-	27,9	13,7	7,5	-
3º Trimestre	114,1	7,2	9,8	17,6	2,4	11,5	-	20,1	19,3	9,4	-
4º Trimestre	108,7	1,0	8,8	7,4	8,1	2,5	0,3	-	30,7	7,8	14,6
Año 2011*	455,0	5,8	51,4	274,0	65,6	27,7	0,2	-	115,6	4,5	11,0
1º Trimestre	103,4	2,0	7,5	21,6	6,5	8,6	-	-	33,6	2,5	11,0
2º Trimestre	117,3	2,0	12,8	83,5	5,0	4,9	-	-	40,0	0,4	-
3º Trimestre	121,6	1,1	16,6	105,6	25,5	11,0	-	-	31,2	0,5	-
4º Trimestre	112,6	0,7	14,5	63,3	28,6	3,2	0,2	-	10,8	1,1	-
Año 2012*	358,7	10,0	27,9	54,8	40,2	19,9	0,3	0,0	22,2	12,8	4,4
1º Trimestre	121,2	0,6	9,6	12,1	8,3	5,6	0,3	0,0	5,1	2,0	0,0
2º Trimestre	113,8	9,1	10,8	14,3	22,7	5,8	0,0	0,0	5,7	1,5	1,9
3º Trimestre	123,7	0,3	7,5	28,4	9,2	8,5	0,0	0,0	11,4	9,3	2,5
Enero	43,6	0,3	3,5	5,5	2,4	2,8	-	-	1,2	-	-
Febrero	37,6	0,2	3,9	5,7	2,5	2,6	0,3	-	1,0	-	-
Marzo	40,0	0,1	2,2	0,9	3,4	0,2	-	-	2,9	2,0	-
Abril	31,4	4,5	2,7	1,5	6,0	1,0	-	-	0,1	0,0	0,5
Mayo	39,9	4,5	4,4	5,9	11,3	3,1	-	-	3,7	1,5	1,2
Junio	42,5	0,1	3,7	6,9	5,4	1,7	-	-	1,9	0,0	0,2
Julio	43,1	0,0	3,0	8,0	4,8	3,2	-	-	3,0	3,2	-
Agosto	43,3	0,0	2,2	11,4	1,7	2,8	-	-	4,9	4,1	-
Septiembre	37,3	0,3	2,3	9,0	2,7	2,5	-	-	3,5	2,0	2,5



* Los datos de despachos detallados no son fijos (definitivos), son parciales, en base a lo presentado hasta la fecha por los productores mineros, los DDJJ, no siempre son presentadas en término.-

Fuente: Subsecretaría de Hidrocarburos y Minería.

Cuadro 6.1 Altas y Bajas de Licencias Habilitantes (Industrias, Comercios y Servicios) La Pampa. Período: Años 2010 - 2011 - 2012

Localidad	Total Locales Activos al 31/12/2010	Total Locales Activos al 31/12/2011	Total Locales Activos al 31/12/2012
Total Provincia	17.717	17.923	17.981
Alpachiri	235	235	235
Alta Italia	123	123	123
Caleufú	122	126	125
Catriló	389	383	384
Col. 25 de Mayo	223	223	223
Colonia Barón	184	184	182
Doblas	121	122	123
Eduardo Castex	761	761	761
Embajador Martini	107	107	107
General Acha	493	493	493
General Pico	4.385	4.454	4.454
Gral San Martín	135	135	135
Guatraché	321	320	326
Ingeniero Luiggi	310	317	317
Intendente Alvear	427	427	427
Jacinto Arauz	180	171	171
Lonquimay	122	127	118
Macachín	281	285	287
Miguel Riglos	118	121	125
Parera	112	115	119
Quemú Quemú	314	319	323
Rancúl	196	196	196
Realicó	463	465	465
Santa Isabel	112	112	112
Santa Rosa	5.047	5.122	5.180
Toay	366	373	369
Trenel	239	247	248
Victorica	361	361	361
Winifreda	180	180	180
Otras Localidades	1.290	1.319	1.312

Nota: La base de datos se va modificando a medida que llegan Altas y Bajas de las respectivas comunas, dándosele ingreso con la fecha que indica el acto administrativo en origen.

FUENTE: Dirección Gral. de Estadística y Censos.

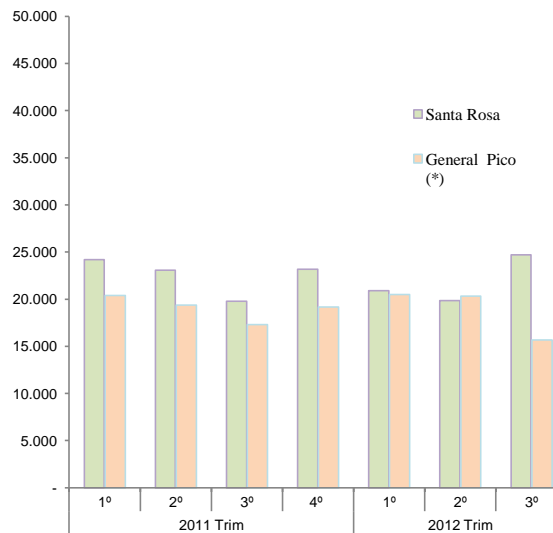
Cuadro 7.1 Permisos Iniciales Mensuales de Construcción Privada. Santa Rosa y General Pico
Provincia de La Pampa. Período: Año 2011- 1º, 2º, 3º Trim. 2012

Período	Santa Rosa				General Pico (*)			
	Construcción Nueva		Ampliaciones		Construcción Nueva		Ampliaciones	
	Nº perm.	Supf. m2	Nº perm.	Supf. m2	Nº perm.	Supf. m2	Nº perm.	Supf. m2
Año 2011	576	107.367	502	90.231	475	88.736	417	76.231
1º Trimestre	141	28.053	125	24.187	119	24.645	105	20.378
2º Trimestre	157	28.843	133	23.089	120	22.613	105	19.383
3º Trimestre	128	22.599	113	19.791	114	19.973	102	17.289
4º Trimestre	150	27.872	131	23.164	122	21.505	105	19.181
Año 2012	404	87.539	349	65.455	303	62.183	277	56.508
1º Trimestre	134	26.800	113	20.914	115	22.448	104	20.486
2º Trimestre	113	25.127	101	19.848	103	22.770	99	20.338
3º Trimestre	157	35.612	135	24.693	85	16.965	74	15.684
Enero	53	11.023	47	8.370	42	8.535	40	8.234
Febrero	48	9.820	36	7.338	41	8.275	36	7.000
Marzo	33	5.957	30	5.206	32	5.638	28	5.252
Abril	38	7.494	32	6.146	31	7.303	30	6.207
Mayo	34	7.929	33	6.353	39	8.266	37	7.292
Junio	41	9.704	36	7.349	33	7.201	32	6.839
Julio	41	13.525	33	7.546	39	8.308	35	7.226
Agosto	57	11.167	53	9.198	46	8.657	39	8.458
Septiembre	59	10.920	49	7.949	-	-	-	-

Construcción Privada nueva (m2)



Ampliaciones Privadas (m2)



(*) S/ datos mes de Septiembre.

Fuente: Dirección General de Estadística y Censos. Estadística Edificación.

Cuadro 7.2 Construcción por Operatoria Oficial.

Períodos: Años 2010 - 2011 - 1º, 2º, 3º Trim. 2012

Período	Cantidad Permisos	Superficie(m2)
Año 2010	791	39.100
1º Trimestre	164	8.132
2º Trimestre	40	2.080
3º Trimestre	7	364
4º Trimestre	580	28.524
Año 2011	2.875	140.875
1º Trimestre	2.481	121.569
2º Trimestre	394	19.306
3º Trimestre	-	-
4º Trimestre	-	-
Enero	563	27.580
Febrero	841	41.216
Marzo	1.077	52.773
Abril	267	13.081
Mayo	78	3.825
Junio	49	2.400
Julio	-	-
Agosto	-	-
Septiembre	-	-
Octubre	-	-
Noviembre	-	-
Diciembre	-	-
Año 2012	1.686	82.614
1º Trimestre	-	-
2º Trimestre	1.686	82.614
3º Trimestre	-	-
Enero	-	-
Febrero	-	-
Marzo	-	-
Abril	-	-
Mayo	-	-
Junio	1686	82.614
Julio	-	-
Agosto	-	-
Septiembre	-	-

Fuente: Dirección General de Estadística y Censos. Estadística Edificación.

Cuadro 8.1 Cantidad de Piezas e Importe de las Ventas Mensuales de Artesanías en el Mercado Artesanal de Santa Rosa y Casa de La Pampa. Períodos: Año 2011 - 1º, 2º, 3º Trim. 2012.

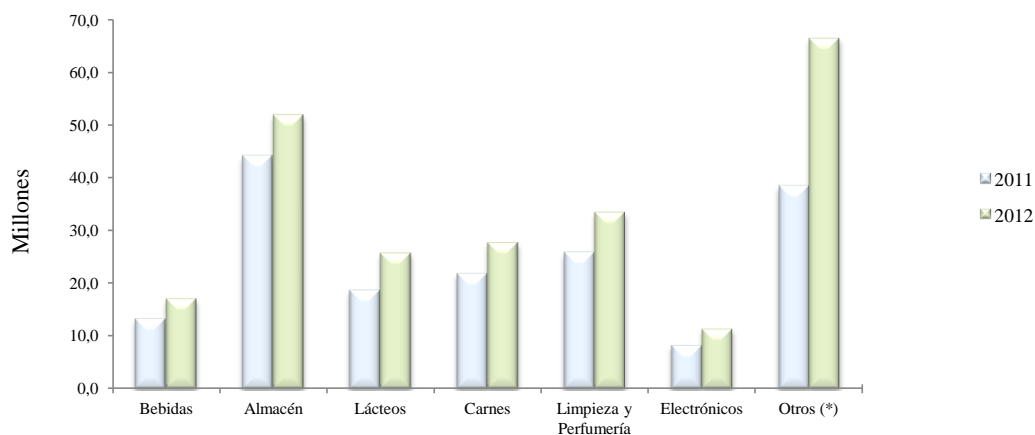
Período	Piezas	Importe (\$)
Año 2011	2.938	288.700
Año 2012	2.336	247.086
1º Trim.	589	58.656
2º Trim.	803	89.495
3º Trim.	944	98.935
Julio	596	65.368
Agosto	186	17.282
Septiembre	162	16.285

Fuente: Ministerio de la Producción. Instituto de Promoción Productiva. Dirección de Producciones Alternativas.

Cuadro 8.2 Ventas en Supermercados de la Provincia de La Pampa. Clasificación según rubro. Períodos: Año 2011 - 1º, 2º, 3º Trimestre 2012 (valores en \$)

Meses	Total	Bebidas	Almacén	Lácteos	Carnes	Limpieza y Perfumería	Electrónicos	Otros (*)
2011	683.944.658	59.172.560	165.866.115	72.796.302	87.518.906	100.934.863	36.935.320	160.720.592
1º Trimestre	145.754.556	12.675.198	33.716.294	15.671.120	20.315.797	22.210.152	7.813.301	33.352.694
2º Trimestre	157.556.008	12.064.035	40.699.575	18.224.762	21.158.533	22.953.409	8.285.231	34.170.463
3º Trimestre	170.830.074	13.386.622	44.152.483	18.746.223	21.896.257	25.885.045	8.350.749	38.412.695
4º Trimestre	209.804.020	21.046.705	47.297.763	20.154.197	24.148.319	29.886.257	12.486.039	54.784.740
2012	660.517.682	50.348.524	142.599.619	69.810.758	79.124.933	95.281.075	33.673.599	189.679.174
1º Trimestre	208.108.341	17.183.537	41.082.530	21.192.441	24.608.760	30.701.957	11.205.285	62.133.831
Enero	68.475.421	6.167.623	12.524.053	6.782.856	7.728.755	10.166.446	4.821.427	20.284.261
Febrero	66.133.928	5.381.983	12.600.037	6.771.835	7.787.392	9.536.790	3.075.445	20.980.446
Marzo	73.498.992	5.633.931	15.958.440	7.637.750	9.092.613	10.998.721	3.308.413	20.869.124
2º Trimestre	218.107.134	15.979.118	49.522.674	22.771.049	26.696.447	31.013.953	11.042.885	61.081.008
Abril	71.173.328	5.348.257	16.007.299	7.313.712	8.757.802	10.091.556	3.586.618	20.068.084
Mayo	69.324.625	4.983.976	15.855.512	7.439.482	8.559.214	10.027.563	3.129.843	19.329.035
Junio	77.609.181	5.646.885	17.659.863	8.017.855	9.379.431	10.894.834	4.326.424	21.683.889
3º Trimestre	234.302.207	17.185.869	51.994.415	25.847.268	27.819.726	33.565.165	11.425.429	66.464.335
Julio	78.090.124	5.645.742	17.338.736	8.572.610	9.328.202	10.914.884	4.082.780	22.207.170
Agosto	78.918.210	5.666.704	17.603.641	8.747.994	9.453.217	11.130.686	3.923.461	22.392.507
Septiembre	77.293.873	5.873.423	17.052.038	8.526.664	9.038.307	11.519.595	3.419.188	21.864.658

Ventas Supermercados Provincia de La Pampa - 3º Trimestre - 2011 - 2012



(*) Incluye: Panadería, Verdulería y frutería, rotisería, indumentaria

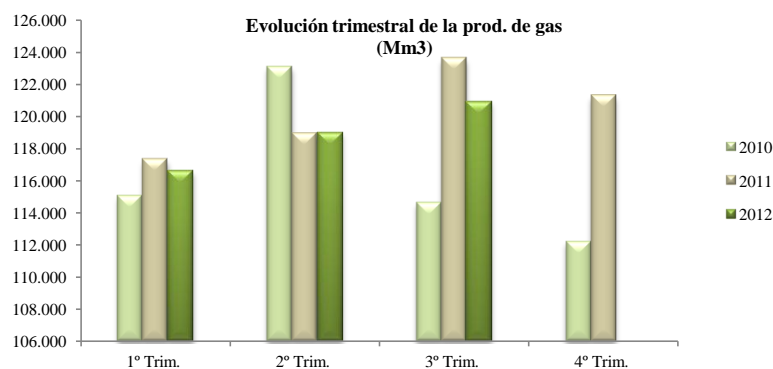
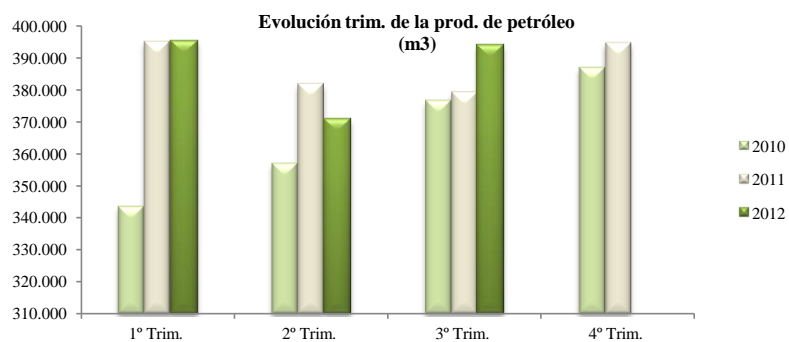
FUENTE: INDEC

ELABORACIÓN: Dirección Gral. de Estadística y Censos. Dpto. Indicadores económicos.

Cuadro 9.1 Producción de Hidrocarburos en la Provincia de La Pampa.

Período: Años 2010 - 2011 - 1º, 2º, 3º Trim. 2012

PERIODO	Producción de	
	Gas (Mm3)	Petróleo (m3)
Año 2010	465.049	1.463.663
1º Trimestre	115.081	343.539
2º Trimestre	123.085	356.939
3º Trimestre	114.649	376.503
4º Trimestre	112.234	386.683
Año 2011	481.145	1.550.952
1º Trimestre	117.332	395.067
2º Trimestre	118.926	381.918
3º Trimestre	123.601	379.323
4º Trimestre	121.286	394.644
Año 2012	356.566	1.160.270
1º Trimestre	116.623	395.490
2º Trimestre	119.003	370.870
3º Trimestre	120.940	393.910
Enero	41.174	136.465
Febrero	38.923	125.741
Marzo	36.526	133.284
Abril	38.621	124.869
Mayo	41.561	125.567
Junio	38.821	120.434
Julio	39.782	128.473
Agosto	40.909	130.393
Septiembre	40.249	135.044

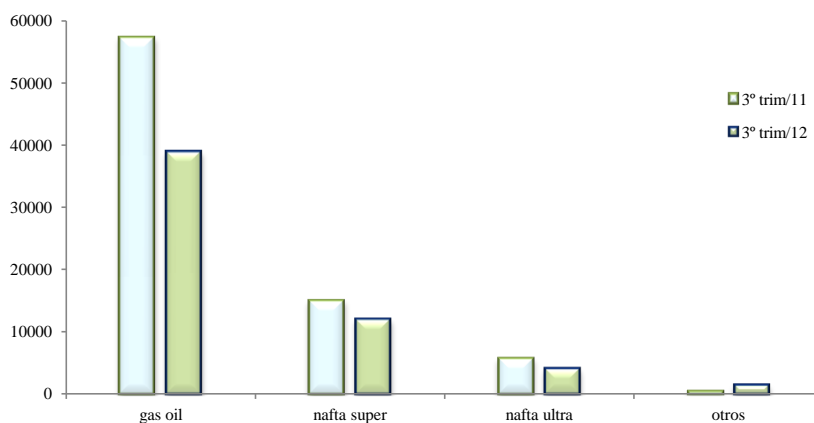


Fuente: Subsecretaría de Hidrocarburos y Minería.

Cuadro 9.2 Ventas de Combustibles y/o Derivados en La Pampa, Total País y Participación de L. P. en el Total País - 3º Trimestre 2011 - 2012

Producto	3º Trimestre 2011			3º Trimestre 2012		
	La Pampa	País	Participación de L.P. En el Total País (%)	La Pampa	País	Participación de L.P. En el Total País (%)
TOTAL	78.567	6.352.581	1,24	56.564	3.357.827	1,68
Aerokerosene ¹	26	383.491	0,01	21,0	264.874,4	0,01
Aeronaftas ¹	46	1.897	2,42	28,0	1.124,0	2,49
Bases Lubricantes ¹	29	17.358	0,17	-	20.251,4	-
Diesel Oil ¹	-	1.486	-	424,0	2.549,8	16,63
Fuel Oil ²	-	568.980	-	827,0	467.899,2	0,18
Gas Oil ¹	57.262	3.619.031	1,58	38.859,4	1.340.610,0	2,90
Grasas ²	23	1.908	1,23	14,3	1.222,0	1,17
Kerosene ¹	275	15.745	1,75	165,0	9.204,8	1,79
Nafta Comun > 83 Ron ^{1,3}	85	53.900	0,16	34,0	22.161,1	0,15
Nafta Super > 93 Ron ^{1,3}	15.035	1.254.114	1,20	12.051,9	927.228,2	1,30
Nafta Ultra > 97 Ron ^{1,3}	5.786	434.671	1,33	4.139,0	300.701,7	1,38

**Venta de Combustibles y Derivados
La pampa - 3º Trim, 2011- 2012**



Nota: La Secretaría de Energía no distingue más Aerokerosene Cabotaje y Aerokerosene Internacional. Todo se informa como Aerokerosene.

¹ Unidad de medida: m³

² Unidad de medida: Toneladas.

³ Ron: Número de octanos de cada tipo de nafta.

Fuente: Secretaría de Energía de la Nación Argentina. Dirección General de Estadística y Censos. Dpto. Indicadores Económicos.

Cuadro 9.3 Energía Eléctrica Consumida por Categoría de Usuario. La Pampa.

Período: Año 2011* - 1º, 2º, 3º Trim. 2012

Período	Total general	Residencial	Comercial	Industrial	Oficial	Asoc. Civiles	Grandes Usuarios	Rurales	Alumbrado Público	Otros	G. Dda. 33 Kv. ⁽¹⁾
Año 2011	588.859	253.506	106.007	8.795	27.095	6.732	112.451	24.478	40.411	7.505	1.879
Año 2012	456.933	193.008	82.756	6.278	20.873	5.086	89.618	18.723	31.304	5.365	3.922
1º Trim.	164.883	74.033	31.616	2.314	6.357	1.724	30.981	6.307	8.366	1.992	1.193
2º Trim.	145.299	59.219	25.590	1.985	6.784	1.666	29.519	5.977	11.499	1.569	1.491
3º Trim.	146.751	59.756	25.550	1.979	7.732	1.696	29.118	6.439	11.439	1.804	1.238
Enero	60.697	28.839	11.729	808	2.176	630	10.539	2.119	2.764	677	416
Febrero	55.339	25.243	10.832	793	2.089	573	9.903	2.069	2.838	638	361
Marzo	48.847	19.951	9.055	713	2.092	521	10.539	2.119	2.764	677	416
Abril	49.833	20.819	8.838	683	2.103	547	9.767	2.031	3.614	552	879
Mayo	47.022	18.633	8.470	652	2.190	547	9.714	1.836	4.028	574	378
Junio	48.444	19.767	8.282	650	2.491	572	10.038	2.110	3.857	443	234
Julio	49.013	20.120	8.459	634	2.385	563	9.928	2.126	3.913	683	202
Agosto	50.391	20.392	8.778	649	3.067	584	9.720	2.312	4.034	605	250
Septiembre	47.347	19.244	8.313	696	2.280	549	9.470	2.001	3.492	516	786

Nota: Las localidades de Rolón y Victoria sin datos a la fecha.

(1) Energía para riego sobre el Río Colorado.

* Datos en miles de KWH

Fuente: Administración Provincial de Energía.

Cuadro 9.4 Gas entregado y cantidad de usuarios por destino de consumo en miles de m3 de Kcal.

Período: Año 2011 - 1º, 2º, 3º Trimestre 2012. Provincia de La Pampa. Total País

Período	GAS ENTREGADO en miles de m3 de 9300 Kcal													
	Gas Entregado		Residencial		Comercial		Entes Oficiales		Industria		Centrales Eléctricas		GNC	
	La Pampa	Total País	La Pampa	Total País	La Pampa	Total País	La Pampa	Total País	La Pampa	Total País	La Pampa	Total País	La Pampa	Total País
Año 2011	279.444	32.391.112	213.922	9.549.979	15.762	1.255.946	12.451	426.854	23.066	10.135.019	-	7.601.288	14.243	2.755.529
Año 2012	252.653	24.948.705	199.022	8.687.074	14.594	1.113.958	11.902	381.967	16.210	6.918.202	-	5.323.134	10.925	2.075.761
1º Trim.	20.223	7.086.088	10.610	922.543	1.148	220.102	305	42.282	4.671	2.548.067	-	2.729.003	3.489	667.680
2º Trim.	93.365	8.381.601	72.766	3.281.322	5.848	395.562	5.182	141.984	5.976	2.308.043	-	1.345.600	3.593	694.484
3º Trim.	139.065	9.481.016	115.646	4.483.209	7.598	498.294	6.415	197.701	5.563	2.062.092	-	1.248.531	3.843	713.597

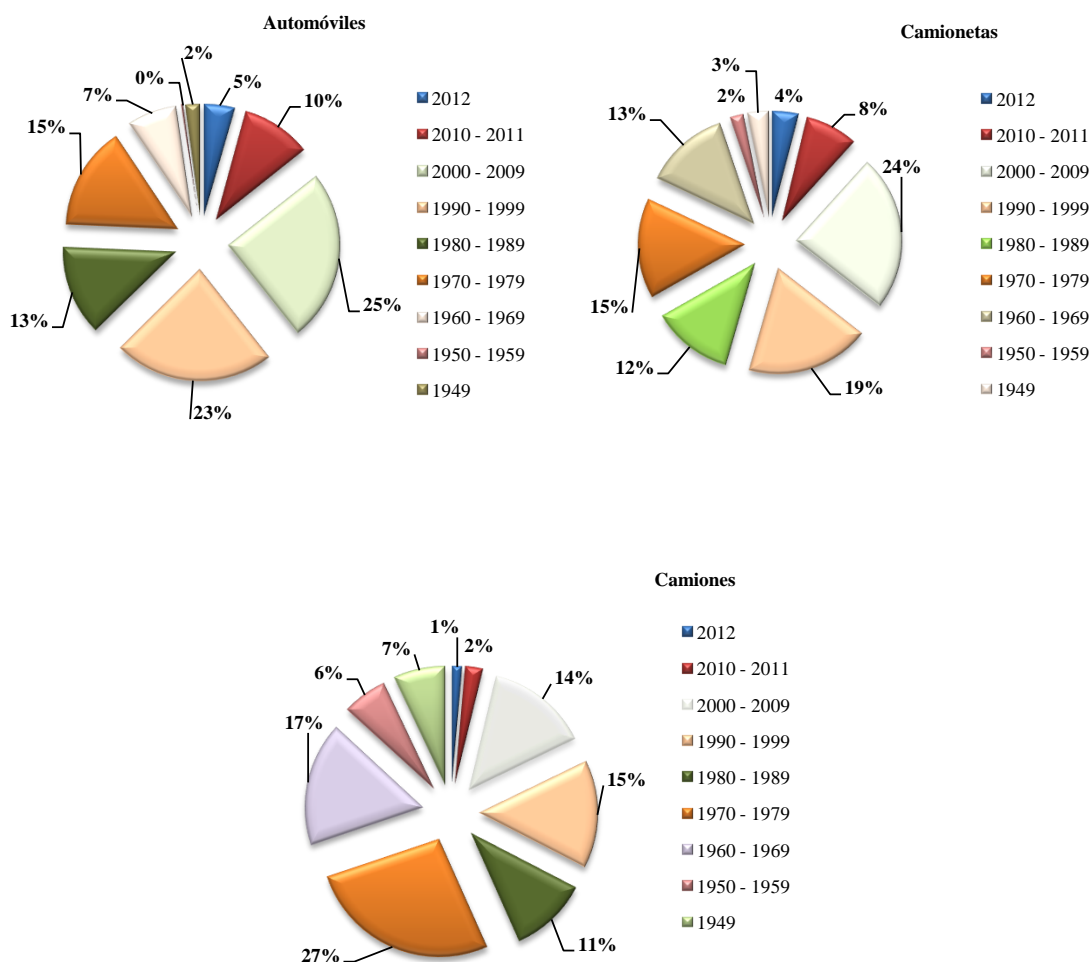
Período	Nº de Usuarios de Gas													
	Total de Usuarios		Residencial		Comercial		Entes Oficiales		Industria		Centrales Eléctricas		GNC	
	La Pampa	Total País	La Pampa	Total País	La Pampa	Total País	La Pampa	Total País	La Pampa	Total País	La Pampa	Total País	La Pampa	Total País
Año 2011														
31/03/2011	110.880	7.646.262	101.480	7.292.177	7.609	290.566	1.581	35.452	199	26.051	-	57	11	1.876
30/06/2011	112.485	7.708.335	102.752	7.349.974	7.911	294.394	1.609	35.785	202	26.151	-	55	11	1.885
30/09/2011	113.375	7.774.546	103.521	7.412.604	8.023	297.460	1.617	36.233	202	26.202	-	53	12	1.900
31/12/2011	113.747	7.815.927	103.955	7.452.935	7.954	298.830	1.625	36.136	202	25.986	-	60	11	1.886
Año 2012														
31/03/2012	114.510	7.859.556	104.740	7.495.820	7.916	299.057	1.633	36.429	209	26.205	-	53	12	1.893
30/06/2012	115.724	7.907.417	105.667	7.540.613	8.186	301.913	1.652	36.635	206	26.213	-	53	13	1.894
30/09/2012	116.949	7.968.760	106.767	7.599.498	8.284	304.281	1.679	36.849	206	26.105	-	52	13	1.882

FUENTE: ENARGAS

Boletín Estadístico Nº 31

Cuadro 10.1 Estado del Parque Automotor en la Provincia de La Pampa por Categoría, según modelo. Periodo 1949 al 30/09/2012

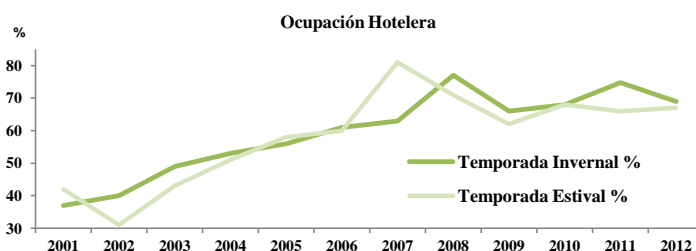
Período	Total	Automóviles	Camionetas	Camiones	Colectivos	Acoplados	Casillas
Total	184.682	118.290	49.402	9.790	1.322	5.656	222
2012	7.131	5.051	1.842	130	19	89	0
2010 - 2011	16.360	11.920	3.937	232	54	217	0
2000 - 2009	44.081	29.595	11.782	1.380	292	1.031	1
1990 - 1999	39.531	27.478	9.322	1.450	428	848	5
1980 - 1989	23.636	15.479	6.077	1.050	232	761	37
1970 - 1979	29.706	17.761	7.588	2.595	202	1.394	166
1960 - 1969	17.227	8.351	6.316	1.667	84	796	13
1950 - 1959	2.391	314	1.014	604	7	452	0
1949	4.619	2.341	1.524	682	4	68	0



Fuente: Dirección General de Rentas

Cuadro 11.1 Evolución de la Demanda de Alojamiento Hotelero. La Pampa. Período 2001 - 2012

Período	Alojados ¹		Estadia Media ²		Ocupación ³		Pernoctes ⁴	
	Temporada Invernal	Temporada Estival	Temporada Invernal %	Temporada Estival %	Temporada Invernal %	Temporada Estival %	Temporada Invernal	Temporada Estival
2001	8.117	23.194	1,31	1,31	37,00	42,00	10.633	30.384
2002	9.840	16.688	1,24	1,32	40,00	31,00	12.202	22.028
2003	11.969	22.640	1,26	1,45	49,00	43,00	15.081	32.828
2004	12.282	27.123	1,45	1,57	53,00	51,00	17.809	42.583
2005	14.298	31.523	1,36	1,52	56,00	58,00	19.446	47.914
2006	13.907	35.956	1,54	1,51	61,00	60,00	21.418	54.294
2007	13.475	41.917	1,64	1,81	63,00	81,00	22.100	75.871
2008	17.890	40.417	1,66	1,73	77,00	71,00	29.698	69.923
2009	14.894	35.462	1,54	1,75	66,00	62,00	22.937	62.059
2010	15.181	38.617	1,64	1,75	68,00	68,00	25.049	67.966
2011	17.396	41.250	1,62	1,78	74,80	66,00	26.791	73.426
2012	16.745	42.314	1,64	1,77	69,00	67,00	27.462	74.895



¹ Cantidad de personas que ingresaron a los establecimientos hoteleros.

² Cantidad de días promedio de camas efectivamente ocupadas(pernoctes) respecto de las personas alojadas.

³ Porcentaje de ocupación respecto al total de la oferta hotelera.

⁴ Cantidad de camas efectivamente ocupadas.

Temporada Invernal: Comprende el período de receso escolar correspondiente.

Temporada Estival: Comprende los meses de Enero y Febrero.

Fuente: Secretaría de Turismo. Dpto. de Servicio Turístico

Cuadro 12.1 Préstamos de Efectivo. Participación Según Actividad Económica del Saldo del Total de Préstamos.
Total País y La Pampa. Datos al 30-09-2010, 2011, 2012

Actividad Económica	AL 30/09/2010		AL 30/09/2011		AL 30/09/2012	
	Total País	La Pampa	Total País	La Pampa	Total País	La Pampa
	%	%	%	%	%	%
Total de Actividades	100,00	100,00	100,00	100,00	100,00	100,00
Comercio al Por Mayor y al Por Menor	6,50	10,03	7,12	10,64	6,72	10,73
Construcción	2,25	2,14	2,17	1,63	2,55	1,94
Electricidad, Gas y Agua	1,75	0,43	1,52	0,21	1,26	0,23
Industria Manufacturera	16,10	3,60	17,29	3,48	16,47	3,45
Personas Físicas en Relación de Dependencia Laboral	32,40	42,90	31,41	44,93	33,90	45,39
Producción Primaria	12,20	28,60	12,40	28,48	11,54	27,99
Servicios	25,10	12,10	25,07	10,27	24,85	9,81
No Identificada	3,70	0,20	3,02	0,36	2,71	0,47

Fuente: BCRA. Dirección General de Estadística y Censos. Departamento Indicadores Económicos.

Cuadro 12.2 Préstamos y Depósitos. Operaciones con Residentes en el País clasificadas por la ubicación geográfica de la casa Matriz o Sucursal de la Entidad Financiera.
La Pampa Saldos en Miles de Pesos. Períodos: - Datos al 30-09 - 2010, 2011, 2012

Departamento	Saldos de Titulares del Sector Público o Privado No Financiero											
	30/09/2010				30/09/2011				30/09/2012			
	Sector Público		Sector Privado		Sector Público		Sector Privado		Sector Público		Sector Privado	
	Préstamos	Depósitos	Préstamos	Depósitos	Préstamos	Depósitos	Préstamos	Depósitos	Préstamos	Depósitos	Préstamos	Depósitos
Total Provincia	57.036	1.291.928	1.346.060	1.592.344	69.978	1.376.941	1.929.810	2.106.827	79.424	1.555.360	2.596.438	2.635.222
Atreucó	0	4.410	66.891	54.300	0	5.913	85.208	68.417	-	8.048	111.438	77.383
Capital	57.036	1.213.381	561.472	730.161	69.978	1.273.424	822.495	978.892	79.420	1.421.096	1.094.558	1.325.240
Conhelo	0	2.454	46.846	44.977	0	3.574	61.427	61.374	-	5.932	88.251	76.162
Hucal	0	2.516	20.294	33.672	0	4.537	28.664	39.897	-	5.069	39.256	47.732
Maracó	0	23.993	253.271	343.247	0	29.237	385.204	449.018	-	39.200	518.410	515.115
Quemú Quemú	0	3.757	82.174	42.710	0	7.253	99.504	57.944	-	8.810	131.076	64.174
Realicó	0	6.928	99.269	97.942	0	11.912	128.425	127.582	-	15.555	169.533	148.208
Otros Dptos. No Publicables	0	34.489	215.843	245.335	0	41.091	318.883	323.703	4	51.650	443.916	381.208

Fuente: BCRA. Dirección General de Estadística y Censos, Dpto. Indicadores Económicos.

**Cuadro 13.1 Programa de Apoyo a
Montos Otorgados por Micro Región.
Período: Año 2011 - 1º, 2º, 3º Trimestre 2012**

MICRO REGION	ANO 2011		2012		2012					
	Total Anual		Total Anual		1º Trimestre		2º Trimestre		3º Trimestre	
	Cant.	Monto (\$)	Cant.	Monto (\$)	Cant.	Monto (\$)	Cant.	Monto (\$)	Cant.	Monto (\$)
TOTAL	156	9.317.934	68	4.216.353	-	-	47	2.941.693	21	1.274.660
Micro Región 1	24	1.284.437	9	630.000	-	-	7	520.000	2	110.000
Embajador Martini	7	462.000	6	490.000	-	-	6	490.000	-	-
Ingeniero Luiggi	8	290.437	2	110.000	-	-	1	30.000	1	80.000
Parera	6	353.000	-	-	-	-	-	-	-	-
Rancul	1	100.000	1	30.000	-	-	-	-	1	30.000
Realicó	2	79.000	-	-	-	-	-	-	-	-
Micro Región 2	56	3.547.400	23	1.650.260	-	-	16	1.167.400	7	482.860
Agustoni	-	-	-	-	-	-	-	-	-	-
Alta Italia	3	120.000	-	-	-	-	-	-	-	-
Bernardo Larroudé	1	30.000	-	-	-	-	-	-	-	-
Ceballos	1	30.000	-	-	-	-	-	-	-	-
Colonia Barón	2	200.000	3	120.000	-	-	3	120.000	-	-
Dorila	-	-	-	-	-	-	-	-	-	-
General Pico	26	1.722.900	9	677.260	-	-	7	576.400	2	100.860
Intendente Alvear	7	591.000	2	200.000	-	-	1	100.000	1	100.000
Metileo	-	-	1	45.000	-	-	1	45.000	-	-
Miguel Cané	2	130.000	1	30.000	-	-	1	30.000	-	-
Monte Nievas	3	79.000	-	-	-	-	-	-	-	-
Quemú-Quemú	5	214.500	4	368.000	-	-	3	296.000	1	72.000
Sarah	1	100.000	-	-	-	-	-	-	-	-
Trenel	4	230.000	2	110.000	-	-	-	-	2	110.000
Villa Mirasol	-	-	1	100.000	-	-	-	-	1	100.000
Vértiz	1	100.000	-	-	-	-	-	-	-	-
Micro Región 3	16	935.900	11	776.800	-	-	8	485.000	3	291.800
Arata	2	130.000	-	-	-	-	-	-	-	-
Calefú	3	192.000	2	200.000	-	-	1	100.000	1	100.000
Eduardo Castex	10	514.340	8	476.800	-	-	7	385.000	1	91.800
La Maruja	1	99.560	-	-	-	-	-	-	-	-
Pichi Huinca	-	-	1	100.000	-	-	-	-	1	100.000
Micro Región 5	1	100.000	1	20.000	-	-	-	-	1	20.000
Telén	-	-	1	20.000	-	-	-	-	1	20.000
Victorica	1	100.000	-	-	-	-	-	-	-	-
Micro Región 6	28	1.729.397	11	529.293	-	-	8	374.293	3	155.000
Anguil	2	130.000	-	-	-	-	-	-	-	-
Ataliva Roca	-	-	-	-	-	-	-	-	-	-
Mauricio Mayer	1	51.000	-	-	-	-	-	-	-	-
Santa Rosa	21	1.274.697	9	399.293	-	-	7	274.293	2	125.000
Toay	2	143.700	1	100.000	-	-	1	100.000	-	-
Winifreda	2	130.000	1	30.000	-	-	-	-	1	30.000
Micro Región 7	12	577.800	12	510.000	-	-	8	395.000	4	115.000
Catrilo	2	91.800	-	-	-	-	-	-	-	-
Doblas	4	175.000	7	295.000	-	-	5	235.000	2	60.000
Lonquimay	-	-	-	-	-	-	-	-	-	-
Macachín	3	151.000	1	30.000	-	-	1	30.000	-	-
Miguel Riglos	1	30.000	2	125.000	-	-	1	100.000	1	25.000
Rolón	1	100.000	1	30.000	-	-	-	-	1	30.000
Uriburu	-	-	1	30.000	-	-	1	30.000	0	-
La Gloria	1	30.000	-	-	-	-	-	-	-	-
Micro Región 8	4	355.000	-	-	-	-	-	-	-	-
General Acha	4	355.000	-	-	-	-	-	-	-	-
Micro Región 9	15	788.000	-	-	-	-	-	-	-	-
Abramo	1	30.000	-	-	-	-	-	-	-	-
Alpachiri	6	456.000	-	-	-	-	-	-	-	-
Bernasconi	1	30.000	-	-	-	-	-	-	-	-
Colonia Santa María	-	-	-	-	-	-	-	-	-	-
General M. Campos	1	45.000	-	-	-	-	-	-	-	-
General San Martín	-	-	-	-	-	-	-	-	-	-
Guatraché	3	120.000	-	-	-	-	-	-	-	-
Jacinto Arauz	-	107.000	-	-	-	-	-	-	-	-
Perú	-	-	-	-	-	-	-	-	-	-
Santa Teresa	-	-	-	-	-	-	-	-	-	-
Micro Región 10	-	-	1	100.000	-	-	-	-	1	100.000
Casa de Piedra	-	-	-	-	-	-	-	-	-	-
25 de Mayo	-	-	1	100.000	-	-	-	-	1	100.000

Fuente: Ministerio de La Producción. Subsecretaría de Industria, Comercio y PyMES.
Dirección de Asistencia Financiera a PyMES.

Cuadro 13.2 Primer Emprendimiento - Cantidad y Montos otorgados por Micro Región.
Período: Año 2011 - 1º, 2º, 3º Trimestre 2012

MICRO REGION	2011		2012		2012					
	Total Anual		Total Anual		1º Trimestre		2º Trimestre		3º Trimestre	
	Cant.	Monto (\$)	Cant.	Monto (\$)	Cant.	Monto (\$)	Cant.	Monto (\$)	Cant.	Monto (\$)
TOTAL	12	393.900	4	125.000	-	-	1	30.000	3	95.000
Micro Región 1	3	87.000	1	30.000	-	-	-	-	1	30.000
Embajador Martini	1	27.000	-	-	-	-	-	-	-	-
Ingeniero Luiggi	-	-	-	-	-	-	-	-	-	-
Parera	-	-	-	-	-	-	-	-	-	-
Rancul	2	60.000	1	30.000	-	-	-	-	1	30.000
Realicó	-	-	-	-	-	-	-	-	-	-
Micro Región 2	3	86.300	2	65.000	-	-	-	-	2	65.000
Alta Italia	-	-	-	-	-	-	-	-	-	-
Colonia Barón	-	-	-	-	-	-	-	-	-	-
General Pico	1	30.000	2	65.000	-	-	-	-	2	65.000
Intendente Alvear	1	30.000	-	-	-	-	-	-	-	-
Monte Nieves	-	-	-	-	-	-	-	-	-	-
Metileo	-	-	-	-	-	-	-	-	-	-
Quemú Quemú	1	26.300	-	-	-	-	-	-	-	-
Trenel	-	-	-	-	-	-	-	-	-	-
Villa Mirasol	-	-	-	-	-	-	-	-	-	-
Micro Región 3	1	29.200	-	-	-	-	-	-	-	-
Caleufú	-	-	-	-	-	-	-	-	-	-
Conhelo	-	-	-	-	-	-	-	-	-	-
Eduardo Castex	1	29.200	-	-	-	-	-	-	-	-
La Maruja	-	-	-	-	-	-	-	-	-	-
Micro Región 4	-	-	-	-	-	-	-	-	-	-
La Humada	-	-	-	-	-	-	-	-	-	-
Santa Isabel	-	-	-	-	-	-	-	-	-	-
Micro Región 5	-	-	1	30.000	-	-	1	30.000	-	-
Telén	-	-	-	-	-	-	-	-	-	-
Victorica	-	-	1	30.000	-	-	1	30.000	-	-
Micro Región 6	2	100.000	-	-	-	-	-	-	-	-
Santa Rosa	2	100.000	-	-	-	-	-	-	-	-
Toay	-	-	-	-	-	-	-	-	-	-
Winifreda	-	-	-	-	-	-	-	-	-	-
Micro Región 7	-	-	-	-	-	-	-	-	-	-
Catrilo	-	-	-	-	-	-	-	-	-	-
Doblas	-	-	-	-	-	-	-	-	-	-
Macachín	-	-	-	-	-	-	-	-	-	-
Micro Región 8	1	46.400	-	-	-	-	-	-	-	-
General Acha	1	46.400	-	-	-	-	-	-	-	-
Micro Región 9	1	20.000	-	-	-	-	-	-	-	-
Alpachiri	1	20.000	-	-	-	-	-	-	-	-
Bernasconi	-	-	-	-	-	-	-	-	-	-
General San Martín	-	-	-	-	-	-	-	-	-	-
Guatraché	-	-	-	-	-	-	-	-	-	-
Jacinto Arauz	-	-	-	-	-	-	-	-	-	-
Micro Región 10	1	25.000	-	-	-	-	-	-	-	-
La Adela	-	-	-	-	-	-	-	-	-	-
25 de Mayo	1	25.000	-	-	-	-	-	-	-	-

Fuente: Ministerio de La Producción. Subsecretaría de Industria, Comercio y PyMES.
Dirección de Asistencia Financiera a PyMES.

Cuadro 13.3 Otras Líneas de Créditos. Cantidad y Montos Otorgados.
La Pampa. Período: Años 2010 - 2011 - 1º, 2º, 3º Trimestre 2012

Programas	Año 2010									
	Total Anual		1º Trimestre		2º Trimestre		3º Trimestre		4º Trimestre	
	Cant.	Monto (\$)	Cant.	Monto (\$)	Cant.	Monto (\$)	Cant.	Monto (\$)	Cant.	Monto (\$)
TOTAL	446	7.644.748	-	-	33	784.616	127	1.851.902	286	5.008.231
Fondo Ley 2362	9	1.639.000	-	-	1	200.000	2	261.000	6	1.178.000
Transporte de Personas	4	320.000	-	-	1	80.000	2	160.000	1	80.000
Galpones Industriales	7	800.000	-	-	-	-	-	-	7	800.000
Fondo de Descentralización	426	4.885.748	-	-	31	504.616	123	1.430.902	272	2.950.231

(Continúa)

(Conclusión)

Programas	Año 2011									
	Total Anual		1º Trimestre		2º Trimestre		3º Trimestre		4º Trimestre	
	Cant.	Monto (\$)	Cant.	Monto (\$)	Cant.	Monto (\$)	Cant.	Monto (\$)	Cant.	Monto (\$)
TOTAL	436	7.400.338	-	-	64	1.621.497	51	784.189	321	4.994.652
Fondo Ley 2362	9	1.557.500	-	-	6	1.077.500	-	-	3	480.000
Transporte de Personas	-	-	-	-	-	-	-	-	-	-
Galpones Industriales	5	520.000	-	-	-	-	2	160.000	3	360.000
Fondo de Descentralización	422	5.322.838	-	-	58	543.997	49	624.189	315	4.154.652

(Continúa)

(Conclusión)

Programas	Año 2012									
	Total Anual		1º Trimestre		2º Trimestre		3º Trimestre		4º Trimestre	
	Cant.	Monto (\$)	Cant.	Monto (\$)	Cant.	Monto (\$)	Cant.	Monto (\$)	Cant.	Monto (\$)
TOTAL	39	1.461.325	-	-	2	320.000	37	1.141.325	-	-
Fondo Ley 2362	4	853.000	-	-	1	200.000	3	653.000	-	-
Transporte de Personas	-	-	-	-	-	-	-	-	-	-
Galpones Industriales	2	240.000	-	-	1	120.000	1	120.000	-	-
Fondo de Descentralización	33	368.325	-	-	-	-	33	368.325	-	-

Fuente: Ministerio de La Producción. Subsecretaría de Industria, Comercio y PyMES. Dirección de Asistencia Financiera a PyMES.

Cuadro 14.1 Reactivación Productiva-Consejo Federal de Inversiones.
Cantidad y Montos otorgados por Micro Región según Actividad
Períodos: Años 2010 - 2011 - 1º, 2º, 3º Trimestre 2012

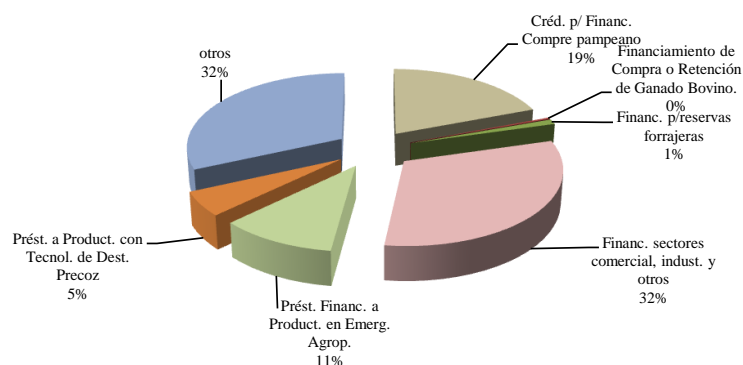
MICRO REGION	Año 2010		Año 2011		Año 2012							
	Total Anual		Total Anual		Total Anual		1º Trimestre		2º Trimestre		3º Trimestre	
	Cant.	Monto (\$)	Cant.	Monto (\$)	Cant.	Monto (\$)	Cant.	Monto (\$)	Cant.	Monto (\$)	Cant.	Monto (\$)
TOTAL	34	7.082.000	57	17.858.116	24	7.219.000	4	1.409.000	10	2.806.000	10	3.004.000
Micro Región 1	1	220.000	12	3.863.000	-	-	-	-	-	-	3	756.000
Adolfo Van Praet	-	-	-	-	-	-	-	-	-	-	-	-
Embajador Martini	-	-	8	2.792.000	-	-	-	-	-	-	1	260.000
Ingeniero Luiggi	-	-	3	598.000	-	-	-	-	-	-	1	200.000
Quetrequén	-	-	-	-	-	-	-	-	-	-	1	296.000
Rancul	-	-	-	-	-	-	-	-	-	-	-	-
Realicó	1	220.000	1	473.000	-	-	-	-	-	-	-	-
Micro Región 2	11	1.953.000	22	7.392.695	9	3.058.000	3	1.059.000	4	1.054.000	2	945.000
Alta Italia	2	480.000	2	1.000.000	1	180.000	-	-	1	180.000	-	-
Colonia Barón	1	84.000	-	-	1	350.000	-	-	1	350.000	-	-
General Pico	2	376.000	8	2.548.000	3	1.124.000	-	-	2	524.000	1	600.000
Intendente Alvear	-	-	3	956.000	-	-	-	-	-	-	-	-
Miguel Cané	-	-	1	178.600	-	-	-	-	-	-	-	-
Quemú-Quemú	2	330.000	6	1.670.095	-	-	-	-	-	-	-	-
Trenel	3	463.000	2	1.040.000	3	1.085.000	2	740.000	-	-	1	345.000
Villa Mirasol	1	220.000	-	-	1	319.000	1	319.000	-	-	-	-
Micro Región 3	2	510.000	6	1.855.000	-	-	-	-	-	-	2	542.000
Arata	-	-	1	200.000	-	-	-	-	-	-	-	-
Caleufú	-	-	-	-	-	-	-	-	-	-	-	-
Eduardo Castex	2	510.000	4	1.315.000	-	-	-	-	-	-	2	542.000
Pichi Huinca	-	-	-	-	-	-	-	-	-	-	-	-
Rucanelo	-	-	1	340.000	-	-	-	-	-	-	-	-
Micro Región 5	-	-	-	-	1	240.000	-	-	1	240.000	-	-
Victorica	-	-	-	-	1	240.000	-	-	1	240.000	-	-
Micro Región 6	6	1.216.000	5	1.317.700	3	1.103.000	1	350.000	2	753.000	1	366.000
Anguil	1	44.000	-	-	-	-	-	-	-	-	-	-
Santa Rosa	4	822.000	4	1.067.700	2	668.000	1	350.000	1	318.000	1	366.000
Toay	-	-	1	250.000	-	-	-	-	-	-	-	-
Winifreda	1	350.000	-	-	1	435.000	-	-	1	435.000	-	-
Micro Región 7	9	1.722.000	10	2.775.721	3	759.000	-	-	3	759.000	2	395.000
Catrilo	2	500.000	1	300.000	-	-	-	-	-	-	1	75.000
Doblas	-	-	1	147.000	-	-	-	-	-	-	-	-
Lonquimay	2	450.000	5	1.518.721	-	-	-	-	-	-	-	-
Macachín	3	322.000	1	270.000	1	325.000	-	-	1	325.000	-	-
Miguel Riglos	1	300.000	2	540.000	2	434.000	-	-	2	434.000	-	-
Tomás M. Anchore	1	150.000	-	-	-	-	-	-	-	-	1	320.000
Micro Región 8	1	320.000	-	-	-	-	-	-	-	-	-	-
General Acha	1	320.000	-	-	-	-	-	-	-	-	-	-
Micro Región 9	3	791.000	1	245.000	-	-	-	-	-	-	-	-
Alpachiri	1	91.000	-	-	-	-	-	-	-	-	-	-
Bernasconi	-	-	-	-	-	-	-	-	-	-	-	-
Gral San Martín	1	350.000	-	-	-	-	-	-	-	-	-	-
Guatraché	1	350.000	1	245.000	-	-	-	-	-	-	-	-
Jacinto Arauz	-	-	-	-	-	-	-	-	-	-	-	-
Micro Región 10	1	350.000	1	409.000	-	-	-	-	-	-	-	-
Anzoátegui	1	350.000	-	-	-	-	-	-	-	-	-	-
Casa de Piedra	-	-	-	-	-	-	-	-	-	-	-	-
Cnia 25 de Mayo	-	-	-	-	-	-	-	-	-	-	-	-
La Adela	-	-	1	409.000	-	-	-	-	-	-	-	-

Fuente: Ministerio de La Producción.Subsecretaría de Industria, Comercio y PyMES. Dirección de Asistencia Financiera a PyMES.

Cuadro 15.1 Convenios con el BLP con Subsidio de Tasa por Cantidad y Montos Otorgados por Tipo de Convenio. LA PAMPA . Periodos: Años 2010 - 2011 - 1º, 2º, 3º Trimestre 2012

Tipo de Convenio	Año 2011		Año 2012							
	Total Anual		Total Anual		1º Trimestre		2º Trimestre		3º Trimestre	
	Cant.	Monto (\$)	Cant.	Monto (\$)	Cant.	Monto (\$)	Cant.	Monto (\$)	Cant.	Monto (\$)
TOTAL	2.181	167.291.335	1.214	121.360.912	277	28.279.714	454	36.415.429	483	56.665.769
Bice -financiación de inversiones- bonificación pcia. De La Pampa	1	149.526	-	-	-	-	-	-	-	-
Crédito para la evolución de la actividad apícola	46	1.984.500	23	1.176.800	-	-	5	331.800	18	845.000
Créditos p/ Financ.Comprepampeano	440	28.929.807	289	23.344.382	72	5.526.613	101	9.096.361	116	8.721.408
Créditos p/ Financ.Capital de trab. e infraestruc. a mediano plazo	-	-	-	-	-	-	-	-	-	-
Financiamiento del plan del manejo del caldenal	1	500.000	-	-	-	-	-	-	-	-
Financiamiento a cooperativas agrícolas ganaderas	-	-	1	600.000	-	-	1	600.000	-	-
Financiamiento a empresas del sector minero	4	2.132.000	3	3.500.000	1	900.000	-	-	2	2.600.000
Financiamiento compra de reproductores equinos machos y hembras	5	819.000	4	640.500	1	133.000	1	150.000	2	357.500
Financiamiento de Compra o Retención de Ganado Bovino.	133	19.596.320	2	373.259	2	373.259	-	-	-	-
Financiamiento de Compra o Retención de Ganado Porcino	1	150.000	-	-	-	-	-	-	-	-
Financiamiento empresas prestadoras de servicios al sector petrolero	8	3.040.000	2	550.000	2	550.000	-	-	-	-
Financiamiento para constitución de reserva forrajera	101	4.906.550	21	1.295.950	0	-	21	1.295.950	-	-
Financiamiento para electrificación rural	-	-	-	-	-	-	-	-	-	-
Financiamiento para la Industria Frigorífica	2	2.500.000	2	21.000.000	1	1.000.000	-	-	1	20.000.000
Financiamiento para Proyectos de Salud de Alta Complejidad	2	1.400.000	28	8.118.300	10	4.407.000	10	2.125.500	8	1.585.800
Financiamiento plan provincial de activación ganadera	61	6.439.895	-	-	-	-	-	-	-	-
Financiamiento de Inst. Equip. de Predios del Plan de act. Ganad. Porcina	-	-	-	-	-	-	-	-	-	-
Financiamiento Plan Provincial de Activación Lechera	8	1.424.100	6	935.000	-	-	2	600.000	4	335.000
Financiamiento plan provincial de activación ovina	1	414.500	-	-	-	-	-	-	-	-
Financiamiento plan provincial de activación equina	2	260.500	1	40.000	-	-	1	40.000	-	-
Financiación sectores comercial, industrial y otros	638	54.331.050	401	38.194.471	112	12.203.792	148	13.523.068	141	12.467.611
Préstamos Compra de Reproductores	58	2.610.827	10	253.400	10	253.400	-	-	-	-
Préstamos Financieros a Empresas Salineras	2	600.000	-	-	-	-	-	-	-	-
Préstamos Financieros a Molinos Harineros	9	2.123.000	3	1.500.000	-	-	3	1.500.000	-	-
Préstamos Financieros a Productores en Emergencia Agropecuaria	501	25.380.450	219	13.175.650	20	1.368.200	66	4.039.500	133	7.767.950
Préstamos Financieros a Productores con Tecnología de Destete Precoz	140	5.052.850	194	6.487.700	44	1.506.950	94	3.035.250	56	1.945.500
Préstamo para Electrificación Rural - No Incluido en Plan Ganadero	5	416.760	-	-	-	-	-	-	-	-
Renovación de Taxis, remises y transp. Escolares	10	329.700	5	175.500	2	57.500	1	78.000	2	40.000
Préstamo a empresas a radicarse en zona franca.	2	1.800.000	-	-	-	-	-	-	-	-

Préstamos con Subsidios de Tasas 1º - 2º - 3º Trim. 2012



Fuente: Banco de La Pampa.

Cuadro 16.1 Fondo Ley 2595 - Fondo para la Recuperación del Stock Ganadero.
Período: Año 2011 - 1º, 2º, 3º Trimestre 2012

Municipio o Comisión de Fomento	AÑO 2011		AÑO 2012		Año 2012					
	Cant. Vientres	Monto (\$)	Cant. Vientres	Monto (\$)	1º Trimestre		2º Trimestre		3º Trimestre	
					Cant. Vientres	Monto (\$)	Cant. Vientres	Monto (\$)	Cant. Vientres	Monto (\$)
TOTAL	34.225	34.252.000	1.442	1.442.000	-	-	-	-	1.442	1.442.000
Abramo	1.052	1.052.000	70	70.000	-	-	-	-	70	70.000
Algarrobo del Aguila	1.112	1.112.000	80	80.000	-	-	-	-	80	80.000
Alpachiri	1.640	1.630.000	-	-	-	-	-	-	-	-
Alta Italia	210	210.000	-	-	-	-	-	-	-	-
Anguil	435	435.000	-	-	-	-	-	-	-	-
Arata	140	140.000	-	-	-	-	-	-	-	-
Ataliva Roca	706	706.000	-	-	-	-	-	-	-	-
Bernasconi	1.075	1.075.000	17	17.000	-	-	-	-	17	17.000
Caleufú	200	200.000	-	-	-	-	-	-	-	-
Carro Quemado	341	341.000	-	-	-	-	-	-	-	-
Casa de Piedra	163	163.000	35	35.000	-	-	-	-	35	35.000
Chacharramendi	137	137.000	-	-	-	-	-	-	-	-
Cnia. 25 de Mayo	230	230.000	-	-	-	-	-	-	-	-
Cnia. Sta. María	849	849.000	-	-	-	-	-	-	-	-
Conhelo	35	35.000	35	35.000	-	-	-	-	35	35.000
Cuchillo Có	695	695.000	-	-	-	-	-	-	-	-
Doblas	502	502.000	-	-	-	-	-	-	-	-
Edo. Castex	770	770.000	-	-	-	-	-	-	-	-
Emb. Martini	492	492.000	-	-	-	-	-	-	-	-
General Acha	1.310	1.310.000	166	166.000	-	-	-	-	166	166.000
General Campos	380	345.000	-	-	-	-	-	-	-	-
General Pico	35	35.000	-	-	-	-	-	-	-	-
General San Martín	2.352	2.402.000	57	57.000	-	-	-	-	57	57.000
Gob. Duval	105	105.000	35	35.000	-	-	-	-	35	35.000
Guatraché	1.283	1.283.000	-	-	-	-	-	-	-	-
Ing. Luiggi	240	240.000	-	-	-	-	-	-	-	-
Jacinto Arauz	1.100	1.100.000	35	35.000	-	-	-	-	35	35.000
La Adela	1.696	1.696.000	232	232.000	-	-	-	-	232	232.000
La Humada	1.198	1.198.000	70	70.000	-	-	-	-	70	70.000
La Maruja	140	140.000	-	-	-	-	-	-	-	-
La Reforma	245	245.000	105	105.000	-	-	-	-	105	105.000
Limay Mahuida	801	823.000	175	175.000	-	-	-	-	175	175.000
Loventué	172	172.000	-	-	-	-	-	-	-	-
Luan Toro	464	464.000	-	-	-	-	-	-	-	-
Macachín	872	872.000	55	55.000	-	-	-	-	55	55.000
Mauricio Mayer	735	735.000	-	-	-	-	-	-	-	-
Metileo	105	105.000	-	-	-	-	-	-	-	-
Monte Nievas	70	70.000	-	-	-	-	-	-	-	-
Parera	458	458.000	-	-	-	-	-	-	-	-
Perú	375	375.000	35	35.000	-	-	-	-	35	35.000
Pichi Huinca	140	140.000	-	-	-	-	-	-	-	-
Puelches	878	878.000	100	100.000	-	-	-	-	100	100.000
Puelen	591	591.000	105	105.000	-	-	-	-	105	105.000
Quehué	240	240.000	35	35.000	-	-	-	-	35	35.000
Rancul	63	63.000	-	-	-	-	-	-	-	-
Rolón	35	35.000	-	-	-	-	-	-	-	-
Rucanelo	35	35.000	-	-	-	-	-	-	-	-
Santa Isabel	2.826	2.826.000	-	-	-	-	-	-	-	-
Santa Rosa	104	104.000	-	-	-	-	-	-	-	-
Santa Teresa	836	836.000	-	-	-	-	-	-	-	-
Telén	35	35.000	-	-	-	-	-	-	-	-
Toay	864	864.000	-	-	-	-	-	-	-	-
Trenel	105	105.000	-	-	-	-	-	-	-	-
Unanue	676	676.000	-	-	-	-	-	-	-	-
Victorica	703	703.000	-	-	-	-	-	-	-	-
Winifreda	1.355	1.355.000	-	-	-	-	-	-	-	-

Fuente: Ministerio de la Producción. Subsecretaría de
Dirección de Asistencia Financiera a PyMES.

NOVEDADES

Operativos en marcha:

Se encuentran en campo los encuestadores de:

E.P.H. Encuesta Permanente de Hogares Continua. Aglomerado Santa Rosa-Toay.

I.A.P.C. Índice Autoponderado de Precios al Consumidor. En la Ciudad de Santa Rosa.

I.S. Índice Nacional de Salarios. En toda la Provincia.

ENGHO 2012. Encuesta Nacional de Gastos de Hogares. En toda la Provincia.

Acciones:

Se concluyó la tarea de campo de la EAHU (Encuesta Ampliada a Hogares Urbanos). En toda la Provincia.

Se concluyó la Encuesta Adultos Mayores. En toda la Provincia.