

Boletín Estadístico

N° 30

2° Trimestre 2012



GOBIERNO DE LA PAMPA

Ministerio de la Producción
Instituto de Promoción Productiva
Dirección General de Estadística y Censos





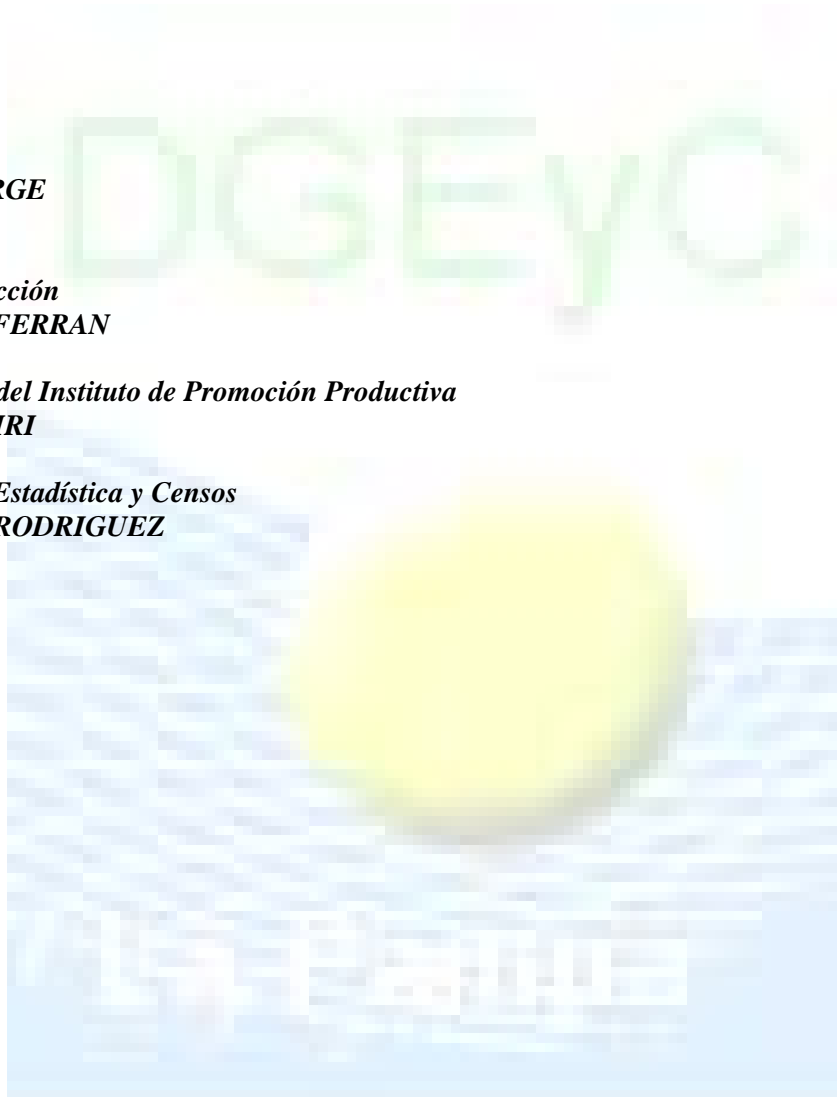
PROVINCIA DE LA PAMPA
Ministerio de la Producción
Instituto de Promoción Productiva
Dirección General de Estadística y Censos

Gobernador
Cr. Oscar Mario JORGE

Ministro de la Producción
Dr. Abelardo Mario FERRAN

Secretario Ejecutivo del Instituto de Promoción Productiva
Lic. Sebastián LASTIRI

Director General de Estadística y Censos
Ing. Roberto Daniel RODRIGUEZ



BOLETIN ESTADÍSTICO N° 30
Segundo Trimestre 2012

Dirección General de Estadística y Censos
Casa de Gobierno – Primer Piso – 6300 Santa Rosa (La Pampa)
Tel: (02954) 452600 Int. 1203/1315/1325/1200/1201/1239 – (02954) 459166
e-mail: rrodr@indec.mecon.gov.ar; eproduccion@lapampa.gov.ar

PRESENTACION

La Dirección General de Estadística y Censos, entrega en esta oportunidad el Boletín Estadístico N° 30- Segundo Trimestre 2012-.

Las estadísticas tienen un peso mayúsculo en la toma de decisiones tanto oficial como privada. Por ello volcamos todo nuestro esfuerzo en mejorar la calidad de los datos que se brindan. El personal que trabaja en cada uno de los operativos, encuestadores, censistas, coordinadores y supervisores son rigurosamente seleccionados y capacitados para que cada formulario refleje acabadamente la situación de cada hogar, empresa o punto de observación

La difusión de los datos procesados es condición imprescindible en la democratización de la información, y en este marco junto al desarrollo de nuestra página web se ubica el presente boletín.

Como siempre, estamos a la espera del valioso aporte de las opiniones de los lectores .

Recordamos que en nuestras oficinas del 1er piso de Casa de Gobierno, podemos brindar información más detallada de acuerdo al requerimiento del usuario.

LA DIRECCION
Octubre 2012

SIGNOS CONVENCIONALES UTILIZADOS EN EL PRESENTE BOLETIN

*	<i>Dato Provisorio</i>
-	<i>Dato igual a cero</i>
0	<i>Dato igual a cero por redondeo de cifra positiva</i>
-0	<i>Dato igual a cero por redondeo de cifra negativa</i>
...	<i>Dato no disponible a la fecha de presentación de resultados</i>
..	<i>Dato no significativo estadísticamente</i>
.	<i>Dato no existente</i>
00	<i>Dato estimado con coeficiente de variación mayor al 10%</i>
///	<i>Dato que no corresponde presentar debido a la naturaleza de las cosas o del cálculo</i>
S	<i>Dato confidencial por aplicación de las reglas del secreto estadístico</i>
E	<i>Dato estimado</i>
Ncop	<i>No clasificados en otra parte</i>

Elaboración: Dirección General de Estadística y Censos.

La Dirección General de Estadística y Censos también muestra su información a través de la página de INTERNET. Ud. puede consultar nuestras publicaciones y trabajos especiales en el Link estadística de (www.lapampa.gov.ar).

Seguridad Pública

1,1	Hechos Delictivos por Tipo, según Unidad Regional. La Pampa.....	1
1,2	Cantidad de Accidentes de Tránsito por Zona de Ocurrencia. La Pampa.....	2

E.P.H Mercado de Trabajo e Ingreso

2,1	Evolución Histórica de los Principales Indicadores del Mercado de Trabajo.....	3
2,2	Indicadores Socioeconómicos de la Población de 14 años y más en el Total País, Región Pampeana y Aglomerado Santa Rosa-Toay.....	4
2,3	Canasta Básica Alimentaria y Canasta Básica Total para una Familia Ejemplo. Región Pampeana.....	5
2,4	Canasta Básica Alimentaria y Canasta Básica Total para una Familia Ejemplo. Gran Buenos Aires.....	5
2,5	Pobreza en Hogares. Total País, Región Pampeana y Santa Rosa-Toay.....	6
2,6	Pobreza en Personas. Total País, Región Pampeana y Santa Rosa-Toay.....	6
2,7	Indigencia en Hogares. Total País, Región Pampeana y Santa Rosa-Toay.....	7
2,8	Indigencia en Personas. Total País, Región Pampeana y Santa Rosa-Toay.....	7
2,9	Índice de Salarios (Nacional).....	8

Precios

3,1	Índice Autoponderado de Precios al Consumidor Provincial (Precios de Santa Rosa).....	9
3,2	Índice de Precios al Consumidor (G.B.A.).....	9
3,3	Índice de Precios Mayorista (I.P.I.M.).....	10
3,4	Índice del Costo de la Construcción (I.C.C.).....	10

Agricultura y Ganadería

4,1	Variables Agropecuarias por Micro Región y Ejido.....	11
4,2	Variables Agropecuarias por Micro Región y Ejido(Conclusión).....	12
4,2	Ganado Bovino Movido con Guías (G.M.G.) por especie según Finalidad.....	13
4,3	Ganado Porcino Movido con Guías (G.M.G.) por especie según Finalidad.....	14
4,4	Ganado Ovino Movido con Guías (G.M.G.) por especie según Finalidad.....	14
4,5	Ganado Comercializado en Remate Ferias. La Pampa. Por Especie y Categoría.....	15
4,6	Ganado Bovino Faenado en Frigoríficos de la Provincia de La Pampa, según Categoría.....	16
4,7	Ganado Ovino Faenado en Frigoríficos de la Provincia de La Pampa, según Categoría.....	17
4,8	Ganado Porcino Faenado en Frigoríficos de la Provincia de La Pampa, según Categoría.....	18
4,9	Ganado Caprino Faenado en Frigoríficos de la Provincia de La Pampa, según Categoría.....	19

Minería

5,1	Producción Minera en la Provincia de La Pampa.....	20
-----	--	----

Registro de Unidades Económicas

6,1	Altas y Bajas de Licencias Habilitantes (Industrias, Comercios y Servicios).....	21
-----	--	----

Construcción

7,1	Permisos Iniciales Mensuales de Construcción Privada.....	22
7,2	Construcción por Operatoria Oficial.....	23

Comercio

8,1	Cantidad de Piezas e Importe de las Ventas Mensuales de Artesanías en el Mercado Artesanal de Santa Rosa y Casa de La Pampa.....	24
8,2	Ventas en Supermercados de la Provincia de La Pampa	24

Energía

9,1	Producción de Hidrocarburos en la Provincia de La Pampa.....	25
9,2	Ventas de Combustibles y/o Derivados en La Pampa, Total País y Participación de L.P. en el Total País.....	26
9,3	Energía Eléctrica consumida según Categoría de Usuario. La Pampa.....	27
9,4	Gas Entregado y Nº de usuarios por destino de consumo en miles de m3. de Kcal..Provincia de La Pampa. Total País.....	27

Transporte

10,1	Estado del Parque Automotor en la Provincia de La Pampa, por Categoría según Modelo.....	28
------	--	----

Turismo

11,1	Evolución de la Demanda de Alojamiento Hotelero. La Pampa.....	29
11,2	Demanda Hotelera por Condición de Residencia de los Viajeros Hospedados. Total País, Región Patagónica y Santa Rosa.....	30

Sector Financiero

12,1	Préstamo de Efectivos. Participación según Actividad Económica. Total País y La Pampa.....	31
12,2	Préstamos y Depósitos. Operaciones con Residentes en el País, Clasificados por la ubicación Casa Matriz o Suc. De la Entidad Financiera.....	31

Apoyo a Proyectos Productivos

13,1	Programa de Apoyo a Proyectos Productivos. Cantidad y Montos otorgados por Micro Región.....	32
13,2	Primer Emprendimiento otorgados por Micro Región.....	33
13,3	Otras Líneas de Créditos. Cantidad de Montos Otorgados. La Pampa.....	34

Reactivación Empresarial

14,1	Reactivación Productiva. Consejo Federal de Inversiones. Cantidad y Montos Otorgados por Micro Región.....	35
------	--	----

Convenios con el B.L.P.

15,1	Convenio con el B.L.P. con Subsidio de Tasa por parte del Gobierno Provincial. Cantidad y Montos otorgados por tipo de Convenio.....	36
------	--	----

Recuperación del Stock Ganadero

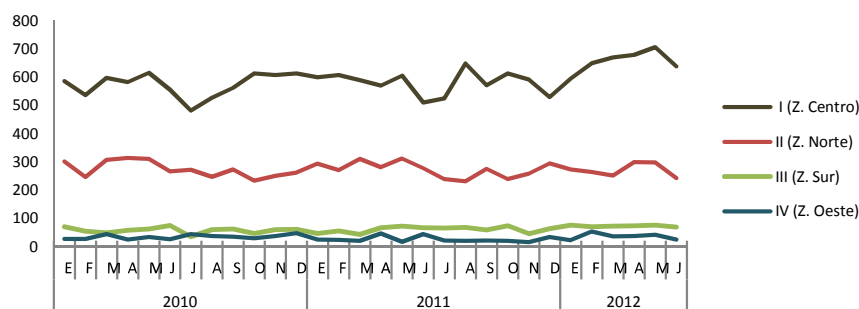
16,1	Fondo Ley 2595. Fondo para la Recuperación del Stock Ganadero.....	37
------	--	----

Novedades	38
------------------------	-----------

Cuadro 1.1 Hechos Delictivos por Tipo, según Unidad Regional.

La Pampa. Período: Años 2010 / 2011 - 1º - 2º Trim. 2012

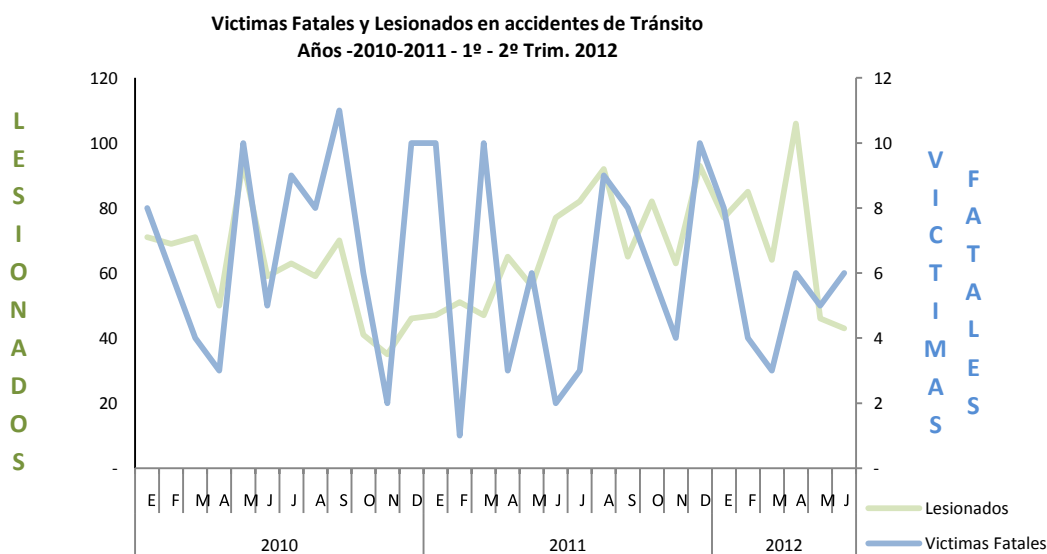
AÑO/ UNIDAD REGIONAL	Tipos de Delitos										
	TOTAL	Contra las Personas					Contra la Honestidad	Contra la Libertad	Contra la propiedad	Contra la Comunidad y Adm. Pública ⁵	Delitos Esclarecidos %
		TOTAL	Culposos	Dolosos	Suicidios	Homicidios Dolosos					
Año 2010	11.215	2.137	582	1.513	33	9	128	1.564	7.021	365	58,35
Año 2011	11.227	2.139	583	1.505	39	12	122	1.477	7.159	330	57,74
Año 2012	6.196	1.044	263	754	16	3	71	862	4.100	119	55,16
1º Trimestre	3.021	508	122	378	-	-	40	427	1.983	63	57,50
2º Trimestre	3.175	536	141	376	16	3	31	435	2.117	56	52,94
Enero	963	183	50	131	1	-	7	142	609	22	59,61
I (Z. Centro) ¹	594	83	17	66	-	-	4	80	413	14	
II (Z. Norte) ²	272	69	20	48	-	1	2	47	148	6	
III (Z. Sur) ³	75	28	12	15	1	-	1	10	34	2	
IV (Z. Oeste) ⁴	22	3	1	2	-	-	-	5	14	-	
Febrero	1.032	146	38	106	2	-	17	149	702	18	56,01
I (Z. Centro) ¹	648	75	19	54	2	0	11	75	475	12	
II (Z. Norte) ²	263	54	15	39	0	0	3	60	142	4	
III (Z. Sur) ³	69	12	3	9	0	0	1	7	47	2	
IV (Z. Oeste) ⁴	52	5	1	4	0	0	2	7	38	0	
Marzo	1.026	179	34	141	3	1	16	136	672	23	57,02
I (Z. Centro) ¹	669	111	17	90	3	1	8	82	455	13	
II (Z. Norte) ²	251	49	8	41	0	0	4	42	150	6	
III (Z. Sur) ³	71	15	7	8	0	0	3	7	43	3	
IV (Z. Oeste) ⁴	35	4	2	2	0	0	1	5	24	1	
2º Trimestre											
Abril	1.086	200	64	130	5	1	8	149	715	14	53,50
I (Z. Centro) ¹	678	101	28	71	1	1	7	81	480	9	
II (Z. Norte) ²	298	68	23	43	2	0	1	52	174	3	
III (Z. Sur) ³	73	23	12	10	1	0	0	10	39	1	
IV (Z. Oeste) ⁴	37	8	1	6	1	0	0	6	22	1	
Mayo	1.118	188	38	139	9	2	13	153	741	23	54,38
I (Z. Centro) ¹	705	105	24	76	4	1	10	74	499	17	
II (Z. Norte) ²	297	49	7	38	3	1	3	62	177	6	
III (Z. Sur) ³	75	24	5	18	1	0	0	7	44	0	
IV (Z. Oeste) ⁴	41	10	2	7	1	0	0	10	21	0	
Junio	971	148	39	107	2	-	10	133	661	19	50,67
I (Z. Centro) ¹	637	79	17	61	1	0	7	76	460	15	
II (Z. Norte) ²	242	49	14	34	1	0	3	44	142	4	
III (Z. Sur) ³	68	15	6	9	0	0	0	8	45	0	
IV (Z. Oeste) ⁴	24	5	2	3	0	0	0	5	14	0	

¹ U R. I (Z. Centro) : Atreucó, Capital, Catrileo, Conhelo, Loventué, y Toay.² UR. II (Z. Norte) : Capaleufú, Maracó, Quemú- Quemú, Rancúl, Realicó y Trenel.³ UR. III (Z. Sur) : Caleu Caleu, Guatraché, Hucal, Lihuel Calel y Utracán.⁴ UR. IV (Z. Oeste) : Curacó, Chalileo, Chicalcó, Limay Mahuida y Puelén.⁵ Incluye delitos contra la administración pública, contra la fé pública, contra la seguridad y contra la tranquilidad pública.Hechos Delictivos por Unidad Regional
Años 2010 - 2011 - 1º - 2º Trim. 2012

Fuente: Jefatura de Policía de la Pcia. de La Pampa. Departamento Asuntos Judiciales.

Cuadro 1.2 Cantidad de Accidentes de Tránsito por Zona de Ocurrencia.
La Pampa. Período: Años 2010 / 2011 - 1º - 2º Trim. 2012.

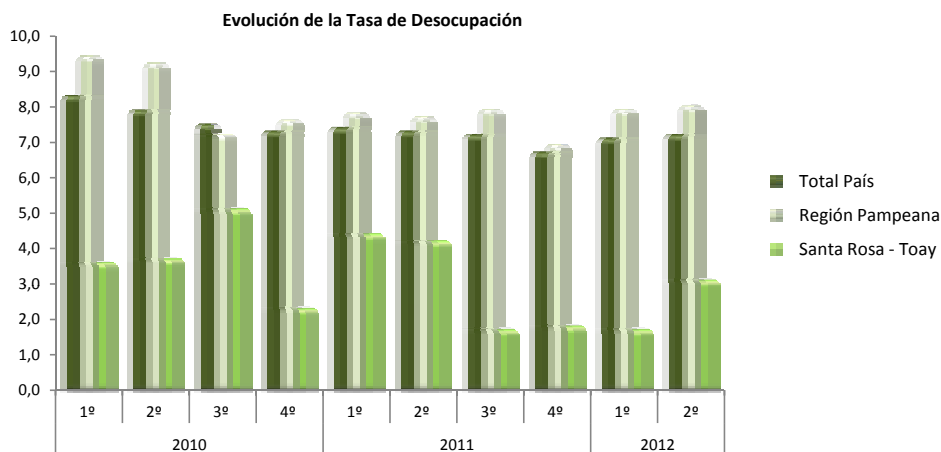
Período	Accidentes			Zona de Ocurrencia		
	Total	Víctimas Fatales	Lesionados	Total	Urbana	Rural
Año 2010	4.963	82	728	4.963	4.733	230
1º Trim.	1.246	18	211	1.246	1.194	52
2º Trim.	1.421	18	203	1.421	1.363	58
3º Trim.	1.184	28	192	1.184	1.124	60
4º Trim.	1.112	18	122	1.112	1.052	60
Año 2011	6.584	72	830	6.584	6.286	298
1º Trim.	1.511	21	145	1.511	1.415	96
2º Trim.	1.603	11	198	1.603	1.545	58
3º Trim.	1.728	20	249	1.728	1.661	67
4º Trim.	1.742	20	238	1.742	1.665	77
Año 2012	3.039	32	421	3.039	2.888	151
1º Trim.	1.490	15	226	1.490	1.410	80
2º Trim.	1.549	17	195	1.549	1.478	71
Enero	481	8	77	481	448	33
Febrero	442	4	85	442	425	17
Marzo	567	3	64	567	537	30
Abril	529	6	106	529	502	27
Mayo	523	5	46	523	501	22
Junio	497	6	43	497	475	22



Fuente: Jefatura de Policía de la Provincia de La Pampa. Departamento Operaciones Policiales.

Cuadro 2.1 Evolución Histórica de los Principales Indicadores del Mercado de Trabajo
Periodos: Años 2010 / 2011 - 1º - 2º Trimestres 2012.

Tasas-Región	TRIMESTRES									
	2010				2011				2012	
	1º	2º	3º	4º	1º	2º	3º	4º	1º	2º
ACTIVIDAD										
Total País	46,0	46,1	45,9	45,8	45,8	46,6	46,7	46,1	45,5	46,2
Región Pampeana	46,0	45,6	45,3	45,5	46,2	46,1	45,9	45,6	46,1	47,0
Santa Rosa - Toay	42,8	43,8	45,6	44,0	43,0	44,1	45,0	43,1	44,7	44,0
EMPLEO										
Total País	42,2	42,5	42,5	42,4	42,4	43,2	43,4	43,0	42,3	42,8
Región Pampeana	41,6	41,4	42,0	42,1	42,6	42,6	42,2	42,4	42,4	43,3
Santa Rosa - Toay	41,3	42,1	43,3	43,0	41,1	42,2	44,3	42,3	44,0	42,6
DESOCUPACIÓN										
Total País	8,3	7,9	7,5	7,3	7,4	7,3	7,2	6,7	7,1	7,2
Región Pampeana	9,4	9,2	7,2	7,6	7,8	7,7	7,9	6,9	7,9	8,0
Santa Rosa - Toay	3,6	3,7	5,1	2,3	4,4	4,2	1,7	1,8	1,7	3,1
SUBOCUPACIÓN										
Total País	9,2	9,9	8,8	8,4	8,2	8,4	8,8	8,5	7,4	9,4
Región Pampeana	10,3	9,8	9,6	8,6	7,9	8,0	8,6	8,1	7,4	8,8
Santa Rosa - Toay	6,7	4,7	5,8	6,1	2,8	2,4	4,4	3,9	2,2	1,3



Población Económicamente Activa: La integran las personas que tienen una ocupación ó la están buscando activamente.

Población Desocupada: Se refiere a personas que no teniendo ocupación están buscando activamente trabajo.

Subocupados Visibles u Horarios: Población ocupada que trabaja menos de 35 horas semanales y desea trabajar más

Tasa de Actividad: Calculada como porcentaje entre la población económicamente activa y la población total.

Tasa de Empleo: Calculada como porcentaje entre la población ocupada y población total.

Tasa de Desocupación: Calculada como porcentaje entre la población desocupada y la población económicamente activa.

Tasa de Subocupación Horaria: Calculada como porcentaje entre la población subocupada y la población económicamente activa.

Fuente: Dirección General de Estadística y Censos. Departamento Sociodemografía. INDEC

Cuadro 2.2 Indicadores Socioeconómicos de la Población de 14 años y más (Tasas Específicas)
en Total País, Región Pampeana y Aglomerado Santa Rosa-Toay.
1º - 2º Trim 2011 / 2012.

Indicador	Año 2011						Año 2012					
	Total País		Región Pampeana		Santa Rosa - Toay		Total País		Región Pampeana		Santa Rosa - Toay	
	1º	2º	1º	2º	1º	2º	1º	2º	1º	2º	1º	2º
Tasa de Actividad	58,9	59,9	58,7	58,1	55,1	56,1	58,4	59,2	57,9	59,0	57,0	56,2
Tasa de Actividad de mujeres	46,5	48,1	46,3	46,2	44,0	45,3	46,8	47,8	46,7	47,6	47,4	46,9
Tasa de Actividad de varones	72,4	72,9	72,2	71,0	67,3	68,2	71,3	71,9	70,2	71,6	67,5	66,4
Tasa de Actividad de jefes de hogar	70,9	71,4	68,6	67,4	66,9	67,6	70,6	70,6	67,1	67,1	66,3	66,8
Tasa de Actividad de mujeres hasta 29 años	38,6	41,5	39,1	38,0	26,8	35,9	38,4	39,5	38,4	40,5	32,9	30,1
Tasa de Actividad de mujeres de 30 a 64 años	62,4	63,8	63,0	64,1	64,4	62,2	63,6	64,7	65,0	66,4	67,1	68,6
Tasa de Actividad de varones hasta 29 años	58,7	59,9	60,2	59,1	49,9	46,5	56,0	57,1	56,4	57,5	48,3	49,5
Tasa de Actividad de varones de 30 a 64 años	92,5	92,5	92,0	91,8	92,2	92,9	92,6	92,6	91,9	92,6	92,9	91,6
Tasa de Empleo	54,5	55,5	54,2	53,6	52,6	53,8	54,2	54,9	53,3	54,3	56,1	54,5
Tasa de Empleo de mujeres	42,5	44,0	41,7	41,9	41,8	43,0	42,8	44,0	42,2	43,2	46,1	45,5
Tasa de Empleo de varones	67,7	68,2	67,7	66,4	64,6	65,7	67,0	67,1	65,5	66,5	66,9	64,3
Tasa de Empleo de jefes de hogar	68,3	68,5	65,5	64,6	64,8	66,4	67,6	67,9	63,7	64,2	66,0	65,8
Tasa de Empleo de mujeres hasta 29 años	32,2	34,5	31,4	30,9	24,4	31,5	31,7	33,6	31,3	33,5	30,5	27,2
Tasa de Empleo de mujeres de 30 a 64 años	58,8	60,3	58,8	60,0	61,7	60,9	59,9	61,1	60,7	62,2	66,2	67,8
Tasa de Empleo de varones hasta 29 años	51,4	53,1	53,0	52,0	45,5	43,7	49,4	49,5	49,2	50,0	46,7	46,3
Tasa de Empleo de varones de 30 a 64 años	88,6	88,4	88,5	88,0	90,3	90,1	89,1	88,8	87,8	88,3	92,9	89,8
Tasa de Desocupación	7,4	7,4	7,8	7,7	4,4	4,2	7,1	7,2	7,9	8,0	1,7	3,1
Tasa de Desocupación de mujeres	8,5	8,6	10,0	9,3	5,0	5,0	8,7	7,9	9,6	9,2	2,7	2,9
Tasa de Desocupación de varones	6,6	6,5	6,2	6,5	4,0	3,6	6,0	6,7	6,7	7,1	0,9	3,2
Tasa de Desocupación de jefes de hogar	3,8	4,0	4,5	4,2	3,1	1,9	4,1	3,8	5,1	4,4	0,4	1,4
Tasa de Desocupación de mujeres hasta 29 años	16,6	16,9	19,6	18,6	8,7	12,3	17,5	14,8	18,6	17,2	7,1	9,5
Tasa de Desocupación de mujeres de 30 a 64 años	5,7	5,5	6,7	6,3	4,2	2,0	5,7	5,6	6,5	6,4	1,4	1,1
Tasa de Desocupación de varones hasta 29 años	12,4	11,3	11,8	12,0	9,0	6,1	11,8	13,3	12,7	13,1	3,4	6,4
Tasa de Desocupación de varones de 30 a 64 años	4,2	4,4	3,8	4,2	2,1	3,0	3,8	4,2	4,5	4,7	0,0	2,0
Tasa de Subocupación Horaria	8,2	8,4	7,8	8,0	2,8	2,4	7,4	9,4	7,4	8,8	2,2	1,3
Tasa de Sobreocupación Horaria	30,6	32,3	30,7	30,7	31,7	26,9	30,1	31,4	30,2	30,4	30,3	28,6
Tasa de Demandantes de Empleo	22,3	22,3	21,1	21,2	7,3	6,7	20,6	22,4	21,0	22,7	3,4	4,3
Categoría Ocupacional												
Asalariados	76,7	76,7	75,2	75,9	75,7	69,3	77,3	76,3	75,7	74,7	73,3	70,2
No asalariados	23,3	23,3	24,8	24,1	24,3	30,7	22,7	23,7	24,3	25,3	26,7	29,8
Asalariados sin Descuento Jubilatorio	34,1	34,5	32,9	31,1	21,1	23,1	32,8	34,5	31,2	32,7	21,7	21,4

¹ Rama de actividad codificada con el clasificador de Actividades para Encuestas

² Incluye Administración Pública y Defensa: Planes de seguridad social de afiliación obligatoria

³ Incluye Suministro de electricidad, gas y agua: Servicios de organizaciones y órganos

⁴ Calificación de la tarea codificada en el Clasificador Nacional de Ocupaciones 2001.

Fuente: Dirección General de Estadística y Censos. Dpto. Sociodemografía. INDEC

Cuadro 2.3 Canasta Básica Alimentaria y Canasta Básica Total para una Familia Ejemplo¹
Región Pampeana. - Año 2011 - 1º - 2º Trim. 2012.

Región Pampeana			
Meses	Canasta Básica Alimentaria Línea de Indigencia (\$)	Inversa del Coeficiente de Engel (%)	Canasta Básica Total Línea de Pobreza (\$)
Año 2011			
Enero	547,65	2,09	1.143,29
Febrero	547,77	2,10	1.148,78
Marzo	552,73	2,10	1.159,19
Abril	557,30	2,10	1.168,77
Mayo	560,28	2,11	1.180,39
Junio	562,76	2,11	1.185,60
Julio	569,56	2,12	1.205,40
Agosto	575,42	2,12	1.217,80
Septiembre	582,12	2,12	1.231,97
Octubre	587,40	2,12	1.243,16
Noviembre	592,19	2,12	1.253,28
Diciembre	598,87	2,12	1.267,43
Año 2012			
Enero	604,76	2,13	1.422,22
Febrero	612,51	2,13	1.440,45
Marzo	622,55	2,12	1.457,45
Abril	630,83	2,12	1.476,83
Mayo	636,65	2,12	1.490,47
Junio	643,47	2,12	1.506,42

¹ Familia Ejemplo: cuatro miembros compuesta por un jefe varón de 35 años, su esposa de 31 años, un hijo de 5 y una hija de 8 años. Los hogares serán considerados pobres si su ingreso es menor al valor de la CBT que le corresponde, e indigentes si su ingreso es inferior a la CBA correspondiente.

Fuente: INDEC

Cuadro 2.4 Canasta Básica Alimentaria y Canasta Básica Total para una Familia Ejemplo¹
Gran Buenos Aires. Año 2011 - 1º - 2º Trim. 2012.

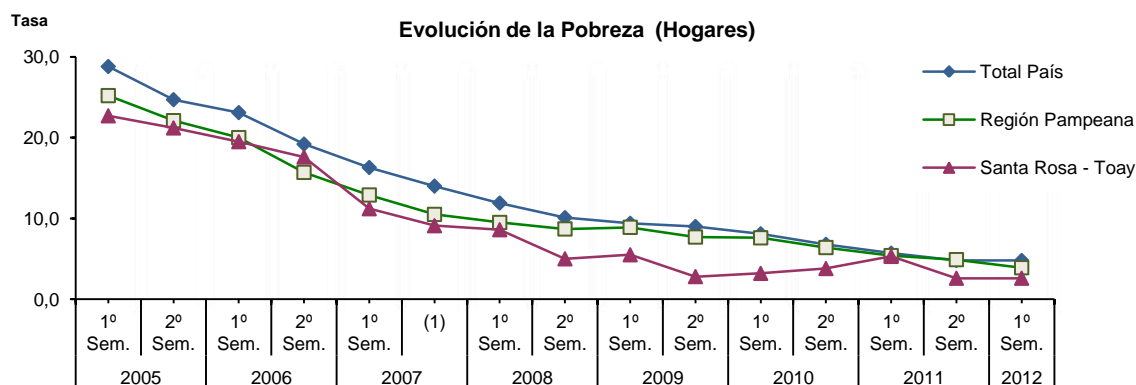
Gran Buenos Aires			
Meses	Canasta Básica Alimentaria Línea de Indigencia (\$)	Inversa del Coeficiente de Engel (%)	Canasta Básica Total Línea de Pobreza (\$)
Año 2011			
Enero	580,14	2,18	1.265,25
Febrero	580,26	2,19	1.271,51
Marzo	585,52	2,19	1.283,72
Abril	590,36	2,19	1.295,64
Mayo	593,52	2,20	1.307,19
Junio	596,14	2,20	1.314,16
Julio	603,35	2,21	1.331,49
Agosto	609,56	2,21	1.347,33
Septiembre	616,65	2,21	1.362,73
Octubre	622,25	2,21	1.372,79
Noviembre	627,32	2,21	1.385,90
Diciembre	634,40	2,21	1.404,37
Año 2012			
Enero	640,64	2,22	1.423,92
Febrero	648,85	2,22	1.437,90
Marzo	659,48	2,21	1.458,87
Abril	668,25	2,21	1.474,59
Mayo	674,42	2,21	1.491,45
Junio	681,64	2,21	1.507,47

¹ Familia Ejemplo: cuatro miembros compuesta por un jefe varón de 35 años, su esposa de 31 años, un hijo de 5 y una hija de 8 años. Los hogares serán considerados pobres si su ingreso es menor al valor de la CBT que le corresponde, e indigentes si su ingreso es inferior a la CBA correspondiente.

Fuente: INDEC

Cuadro 2.5 Pobreza en Hogares. Total País, Región Pampeana y Santa Rosa -Toay.
Períodos: 1º - 2º Semestre 2005 - 1º Semestre 2012.

Región / Aglomerado	2005		2006		2007		2008		2009		2010		2011		2012
	1º Sem.	2º Sem.	1º Sem.	2º Sem.	1º Sem.	(1)	1º Sem.	2º Sem.	1º Sem.	2º Sem.	1º Sem.	2º Sem.	1º Sem.	2º Sem.	1º Sem.
Total País	28,8	24,7	23,1	19,2	16,3	14,0	11,9	10,1	9,4	9,0	8,1	6,8	5,7	4,8	4,8
Región Pampeana	25,2	22,1	20,0	15,7	12,9	10,5	9,5	8,7	8,9	7,7	7,6	6,4	5,4	4,9	3,9
Santa Rosa - Toay	22,7	21,2	19,5	17,6	11,2	9,1	8,6	5,0	5,5	2,8	3,2	3,8	5,3	2,6	2,6

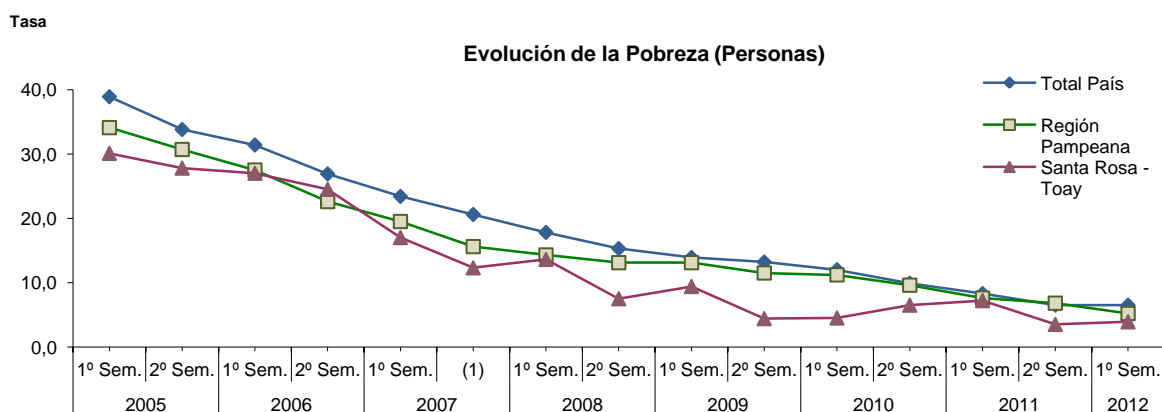


Nota:(1) Corresponde a 4º Trimestre 2007 y 1º Trimestre 2008.

Fuente: Dirección General de Estadística y Censos. Dpto. Sociodemografía. INDEC.

Cuadro 2.6 Pobreza en Personas. Total País, Región Pampeana y Santa Rosa -Toay.
Períodos: 1º - 2º Semestre 2005 - 1º Semestre 2012.

Región / Aglomerado	2005		2006		2007		2008		2009		2010		2011		2012
	1º Sem.	2º Sem.	1º Sem.	2º Sem.	1º Sem.	(1)	1º Sem.	2º Sem.	1º Sem.	2º Sem.	1º Sem.	2º Sem.	1º Sem.	2º Sem.	1º Sem.
Total País	38,9	33,8	31,4	26,9	23,4	20,6	17,8	15,3	13,9	13,2	12,0	9,9	8,3	6,5	6,5
Región Pampeana	34,1	30,7	27,5	22,6	19,5	15,6	14,3	13,1	13,1	11,5	11,2	9,6	7,6	6,8	5,2
Santa Rosa - Toay	30,1	27,8	27,0	24,5	17,0	12,3	13,6	7,5	9,4	4,4	4,5	6,5	7,2	3,5	3,9

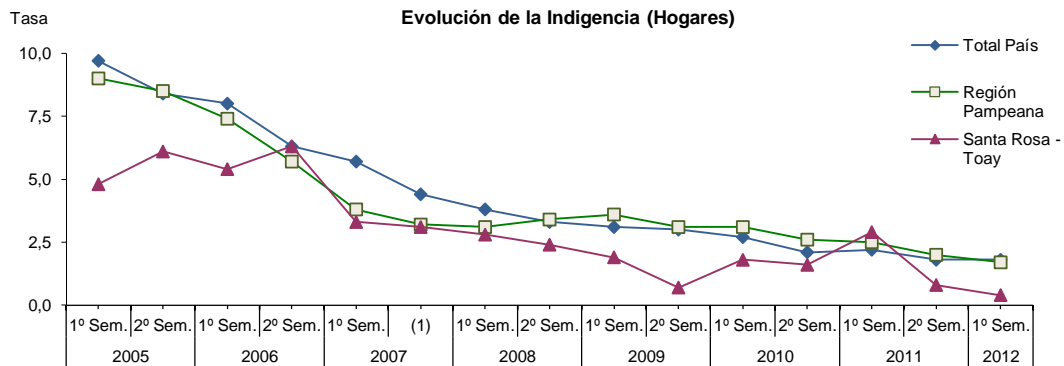


Nota:(1) Corresponde a 4º Trimestre 2007 y 1º Trimestre 2008.

Fuente: Dirección General de Estadística y Censos. Dpto. Sociodemografía. INDEC.

Cuadro 2.7 Indigencia en Hogares. Total País, Región Pampeana y Santa Rosa -Toay.
Período: 1º y 2º Semestre 2005 - 1º Semestre 2012.

Región / Aglomerado	2005		2006		2007		2008		2009		2010		2011		2012
	1º Sem.	2º Sem.	1º Sem.	2º Sem.	1º Sem.	(1)	1º Sem.	2º Sem.	1º Sem.	2º Sem.	1º Sem.	2º Sem.	1º Sem.	2º Sem.	1º Sem.
Total País	9,7	8,4	8,0	6,3	5,7	4,4	3,8	3,3	3,1	3,0	2,7	2,1	2,2	1,8	1,8
Región Pampeana	9,0	8,5	7,4	5,7	3,8	3,2	3,1	3,4	3,6	3,1	3,1	2,6	2,5	2,0	1,7
Santa Rosa - Toay	4,8	6,1	5,4	6,3	3,3	3,1	2,8	2,4	1,9	0,7	1,8	1,6	2,9	0,8	0,4

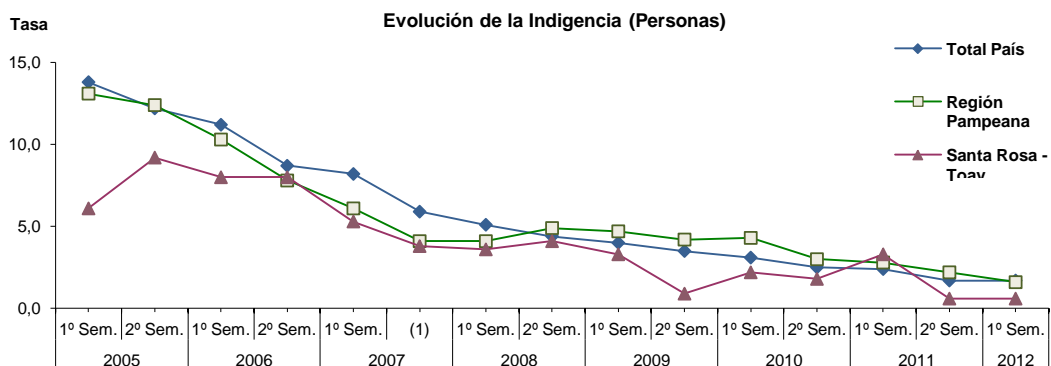


Nota: (1) Corresponde a 4º Trimestre 2007 y 1º Trimestre 2008.

Fuente: Dirección General de Estadística y Censos. Dpto. Sociodemografía. INDEC.

Cuadro 2.8 Indigencia en Personas. Total País, Región Pampeana y Santa Rosa -Toay.
Período: 1º y 2º Semestre 2005 - 1º Semestre 2012.

Región / Aglomerado	2005		2006		2007		2008		2009		2010		2011		2012
	1º Sem.	2º Sem.	1º Sem.	2º Sem.	1º Sem.	(1)	1º Sem.	2º Sem.	1º Sem.	2º Sem.	1º Sem.	2º Sem.	1º Sem.	2º Sem.	1º Sem.
Total País	13,8	12,2	11,2	8,7	8,2	5,9	5,1	4,4	4,0	3,5	3,1	2,5	2,4	1,7	1,7
Región Pampeana	13,1	12,4	10,3	7,8	6,1	4,1	4,1	4,9	4,7	4,2	4,3	3,0	2,8	2,2	1,6
Santa Rosa - Toay	6,1	9,2	8,0	8,0	5,3	3,8	3,6	4,1	3,3	0,9	2,2	1,8	3,3	0,6	0,6

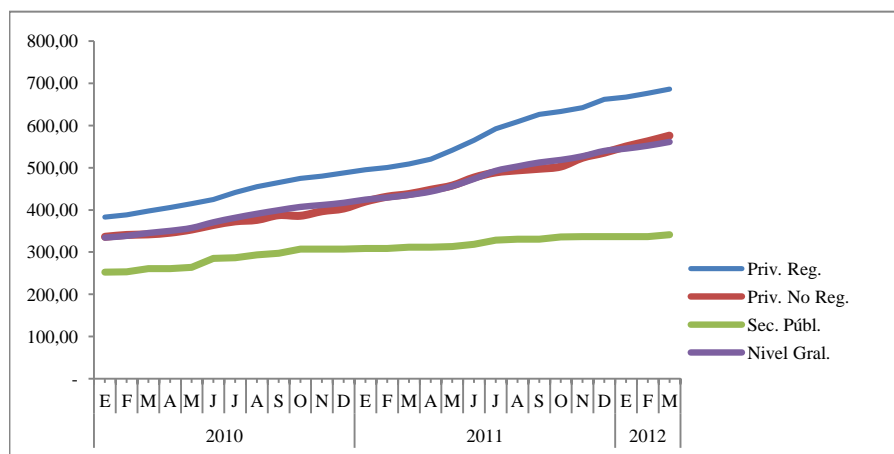


Nota: (1) Corresponde a 4º Trimestre 2007 y 1º Trimestre 2008.

Fuente: Dirección General de Estadística y Censos. Dpto. Sociodemografía. INDEC.

Cuadro 2.9 Índice de Salarios (Nacional) - Valores al último día de cada mes.**(Base 4ºTrim.2001=100).****Período: Años 2010 / 2011 - 1º Trim. 2012.**

Período	Sector Privado		Sector Público	Nivel General	
	Registrado	No Registrado		Índice	Variación
Año 2010					
Enero	382,76	336,48	252,73	334,65	1,43
Febrero	388,53	340,87	253,67	338,69	1,21
Marzo	397,28	342,16	260,75	345,46	2,00
Abril	405,89	346,12	260,75	350,57	1,48
Mayo	414,69	353,72	264,18	357,52	1,98
Junio	424,62	364,56	284,90	370,86	3,73
Julio	441,49	372,99	286,66	381,53	2,88
Agosto	454,84	376,47	293,32	390,91	2,46
Septiembre	464,83	387,67	297,47	399,39	2,17
Octubre	474,95	386,26	307,17	407,09	1,93
Noviembre	479,72	397,02	307,17	411,63	1,12
Diciembre	487,58	403,57	307,17	416,87	1,27
Año 2011					
Enero	495,45	420,01	308,43	424,48	1,82
Febrero	500,32	431,53	308,69	429,30	1,14
Marzo	508,42	437,80	311,46	435,43	1,43
Abril	520,15	447,93	311,74	443,42	1,83
Mayo	541,18	457,97	313,45	456,48	2,95
Junio	564,50	476,95	318,67	473,52	3,73
Julio	591,80	489,04	328,35	492,52	4,01
Agosto	608,99	493,92	330,80	502,85	2,10
Septiembre	626,01	497,68	330,96	512,18	1,86
Octubre	633,07	503,03	336,32	518,39	1,21
Noviembre	641,97	523,87	336,74	527,14	1,69
Diciembre	662,06	535,79	336,91	539,64	2,37
Año 2012					
Enero	667,27	550,48	336,91	545,19	1,03
Febrero	676,05	562,72	337,09	552,08	1,26
Marzo	685,86	576,16	341,40	560,95	1,61



Fuente: INDEC

**Cuadro 3.1 Índice Autoponderado de Precios al Consumidor Provincial ¹. Base 1980=100.
Variaciones Porcentuales con Respecto al Mes Anterior.**

Período	Nivel General	Alimentos y Bebidas	Indumentaria y Calzado	Vivienda y Combustible	Equipamiento y Funcionamiento del Hogar	Atención Médica y Gastos de Salud	Transporte y Comunicación	Esparcimiento y Educación	Bienes y Servicios
Año 2011									
Enero	1,82	1,96	1,42	2,59	2,52	1,20	0,22	-	-0,15
Febrero	1,89	1,26	1,27	2,30	3,69	1,62	0,08	3,58	7,60
Marzo	0,88	0,74	1,57	0,31	2,36	1,72	0,22	0,11	0,43
Abril	1,96	1,97	1,05	0,64	0,59	3,57	7,04	8,89	0,47
Mayo	1,21	0,24	1,74	3,78	3,33	5,23	2,15	-	-
Junio	1,84	1,51	3,57	5,15	1,05	0,15	0,36	-	-
Julio	2,04	2,48	-0,09	4,45	0,01	1,29	0,07	0,05	0,31
Agosto	1,75	1,87	0,56	2,69	2,13	3,05	0,70	0,10	-0,90
Septiembre	1,80	1,72	1,19	3,15	0,87	0,03	0,51	-	6,20
Octubre	1,54	0,95	0,03	5,73	2,36	1,26	0,07	0,08	1,15
Noviembre	1,69	2,34	0,38	0,26	0,95	1,63	-	-	2,50
Diciembre	0,48	0,49	0,78	1,04	-0,41	0,53	0,14	0,02	0,23
Año 2012									
Enero	0,59	0,35	0,38	0,59	1,75	2,60	0,42	-	0,63
Febrero	0,72	0,43	1,40	0,63	0,80	0,22	0,28	0,79	4,47
Marzo	1,42	1,77	-1,02	3,10	0,15	0,05	0,28	0,01	1,34
Abril	1,88	2,24	1,26	1,40	-0,64	0,68	18,77	0,03	0,19
Mayo	1,74	1,78	2,64	2,02	0,36	1,19	0,23	4,02	0,73
Junio	1,79	2,63	0,09	0,05	1,91	0,71	-	0,02	0,74

¹ Ciudad de Santa Rosa.

Fuente: Dirección General de Estadística y Censos. Dpto. Indicadores Económicos.

**Cuadro 3.2 Índice de Precios al Consumidor (IPC) G.B.A. ¹ Base abril 2008=100.
Nivel General y Capítulos de la canasta.**

Período	Nivel General	Alimentos y Bebidas	Indumentaria	Vivienda y Servicios Básicos	Equipamiento y Mantenimiento del Hogar	Atención Médica y Gastos para la Salud	Transporte y Comunicación	Esparcimiento	Educación	Otros Bienes y Servicios
Año 2011										
Enero	124,8	123,9	144,5	113,2	125,5	134,5	122,7	130,4	136,5	113,9
Febrero	125,7	124,3	147,7	113,9	126,5	135,1	123,3	135,0	137,3	114,7
Marzo	126,8	125,0	151,1	114,3	127,3	135,3	124,5	134,3	143,9	115,1
Abril	127,8	125,9	153,4	114,8	128,3	137,2	125,6	134,4	147,8	115,4
Mayo	128,8	126,3	155,7	115,4	129,1	138,3	126,5	135,6	152,5	116,2
Junio	129,7	127,0	158,4	116,1	130,3	139,0	127,5	136,3	153,4	117,0
Julio	130,7	128,1	161,3	117,0	131,7	139,4	128,1	138,1	154,2	117,4
Agosto	131,8	128,8	163,5	117,5	132,8	143,9	129,1	138,6	155,7	118,3
Septiembre	132,9	130,0	165,4	118,0	134,7	145,6	129,7	139,8	156,7	119,1
Octubre	133,7	131,0	167,6	118,8	136,1	146,0	129,8	140,4	157,5	119,5
Noviembre	134,5	131,9	169,9	119,3	137,1	146,3	130,3	140,7	157,9	120,5
Diciembre	135,7	133,0	171,6	119,9	138,0	148,9	131,5	143,2	158,2	120,9
Año 2012										
Enero	136,9	133,9	172,1	120,4	139,1	150,6	133,9	146,8	158,6	121,5
Febrero	137,9	135,6	165,6	121,3	140,4	152,2	135,2	148,1	160,2	123,2
Marzo	139,2	137,1	167,5	121,8	141,7	152,4	135,6	150,7	166,8	123,8
Abril	140,4	138,8	168,9	122,6	142,8	153,8	136,0	151,4	167,5	124,3
Mayo	141,5	139,8	170,9	123,1	144,1	156,8	136,9	152,0	171,7	124,8
Junio	142,5	141,1	172,7	123,8	145,6	157,4	137,2	154,5	172,3	125,3

¹ Cap. Fed. y Gran Bs. As.

Fuente: INDEC.

Cuadro 3.3 Índice de Precios Mayorista (IPIM) Base 1993=100
Nivel General y Principales aperturas

Período	Nivel General	Total Productos Nacionales	Productos Nacionales		Productos Importados
			Primarios	Productos Manufacturados y Energía Eléctrica	
Año 2011					
Enero	453,5	457,2	558,1	430,5	406,7
Febrero	457,7	461,2	561,5	434,8	413,0
Marzo	462,1	465,7	573,3	437,4	415,8
Abril	466,5	470,6	573,8	443,3	417,5
Mayo	471,5	475,5	577,7	448,5	420,9
Junio	475,9	481,1	582,8	454,2	423,8
Julio	481,7	486,0	588,8	458,9	427,2
Agosto	486,6	491,1	596,6	463,2	429,8
Septiembre	491,6	496,2	605,1	467,5	433,1
Octubre	496,1	501,1	617,8	470,3	432,4
Noviembre	500,7	505,9	625,2	474,4	435,1
Diciembre	505,4	510,6	628,2	479,6	438,2
Año 2012					
Enero	510,3	515,7	630,7	485,4	441,0
Febrero	515,4	521,0	644,3	488,4	443,0
Marzo	521,4	527,1	655,1	493,3	449,1
Abril	527,3	533,1	655,9	500,6	453,9
Mayo	532,7	538,6	658,9	506,8	457,6
Junio	538,0	544,0	665,3	512,0	460,9

Fuente: INDEC.

Cuadro 3.4 Índice del Costo de la Construcción¹ (ICC), en el Gran Buenos Aires
Base 1993=100

Período	Nivel General	Capítulo		
		Materiales	Mano de Obra	Gastos Generales
Año 2011				
Enero	450,9	408,9	501,0	408,8
Febrero	459,0	412,2	514,1	415,9
Marzo	457,6	415,7	507,7	414,9
Abril	477,4	419,2	543,8	435,3
Mayo	478,0	423,2	540,3	440,2
Junio	475,4	427,6	531,0	434,6
Julio	483,9	431,8	543,0	447,4
Agosto	496,2	436,3	564,0	455,8
Septiembre *	502,0	440,3	569,7	472,6
Octubre*	505,9	444,7	572,7	476,7
Noviembre*	514,1	449,3	586,1	478,6
Diciembre*	520,2	454,0	589,9	504,5
Año 2012				
Enero	544,9	458,7	633,7	534,7
Febrero	551,3	464,1	640,1	547,3
Marzo	552,4	469,9	635,9	550,3
Abril	559,6	475,6	643,3	564,4
Mayo	577,5	480,7	675,8	572,9
Junio	610,4	486,7	739,1	589,1

¹ Ciudad de Bs.As. y 24 partidos del Conurbano Bonaerense.

Fuente: INDEC.

Cuadro 4.1 Variables Agropecuarias por Micro Región y Ejido. Provincia de La Pampa. Campaña 2010/2011.

Microregión / Ejido	Superficie (hectáreas)	Agricultura (hectáreas)		Ganadería (cabezas)				
		Superficie Sembrada Fina	Superficie Sembrada Gruesa	Bovinos	Ovinos	Porcinos	Caprinos	Equinos
Total Provincial	13.033.038	151.395	755.264	2.764.283	224.380	78.855	63.731	53.068
Microregión Nº 01	444.574	5.901	108.959	257.945	15.212	9.248	489	2.904
ADOLFO VAN PRAET	20.927		10.315	11.994	531	477	27	120
EMBAJADOR MARTINI	41.827	478	10.582	27.433	2.918	2.241	117	744
FALUCHO	25.802	81	8.626	20.221	1.080	356	19	127
INGENIERO LUIGGI	100.731	1.544	31.478	55.912	2.593	1.093	118	480
MAISONNAVE	14.526	2.243	6.202	10.699	709	1.135		83
PARERA	41.808	441	10.612	26.712	2.225	1.132	152	249
QUETREQUEN	8.506		1.796	6.170	173	125		66
RANCUL	146.040	759	18.477	63.099	2.690	2.387	44	788
REALICO	44.407	357	10.868	35.705	2.295	301	12	246
Microregión Nº 02	865.041	26.645	337.088	576.978	42.925	28.529	1.556	10.144
AGUSTONI	38.468	702	22.133	24.933	1.326	459	-	221
ALTA ITALIA	48.351	1.848	10.679	36.544	4.048	2.246	-	172
BERNARDO LARROUDE	29.707	525	14.874	17.338	672	1.284	-	387
CEBALLOS	44.038	943	24.026	22.183	984	518	-	1.721
COLONIA BARON	69.310	3.651	17.258	45.250	5.895	4.110	219	1.070
CORONEL H. LAGOS	22.435		8.266	20.158	910	307	-	287
DORILA	36.622	1.120	21.306	26.080	996	3.307	-	309
GENERAL PICO	110.851	6.471	61.621	66.870	2.598	1.696	20	896
INTENDENTE ALVEAR	80.103	1.926	38.120	50.508	4.647	317	49	2.150
METILEO	32.123	829	6.081	26.936	2.028	1.130	346	271
MIGUEL CANE	30.877	586	11.327	20.207	1.219	424	54	397
MONTE NIEVAS	31.823	1.321	5.819	21.645	1.858	1.886	171	207
QUEMU QUEMU	84.606	3.409	36.483	53.342	4.285	836	28	724
SARAH	18.979		7.262	14.604	777	65	-	273
SPELUZZI	27.443	242	4.922	21.399	833	257	6	164
TRENEL	73.910	983	17.738	57.670	4.060	8.636	252	370
VERTIZ	40.396		14.943	24.052	3.389	746	44	264
VILLA MIRASOL	45.000	2.089	14.228	27.258	2.400	305	367	259
Microregión Nº 03	552.164	19.512	83.266	265.230	14.839	8.393	2.094	3.017
ARATA	54.429	2.460	9.479	36.793	2.278	1.855	186	424
CALEUFU	73.779	3.081	10.204	38.068	2.151	565	311	358
CONHELO	72.033	3.176	8.110	34.137	2.036	409	468	250
EDUARDO CASTEX	93.182	9.190	20.975	62.229	4.410	4.739	844	606
LA MARUJA	103.931	370	11.889	42.844	1.766	137	51	818
PICHI HUINCA	50.371	1.234	7.768	25.122	1.646	689	234	286
RUCANELO	104.438		14.841	26.035	551	-	-	276
Microregión Nº 04	2.246.261			99.627	15.631	468	38.451	9.729
ALG. DEL AGUILA	378.270			16.292	357	208	4.749	1.230
LA HUMADA	440.013			10.888	4.923	3	10.749	1.896
PUELEN	677.970			11.626	8.802	87	14.924	4.740
SANTA ISABEL	750.008			60.821	1.549	170	8.029	1.863
Microregión Nº 05	966.800	1.028	832	196.693	10.506	347	500	2.502
CARRO QUEMADO	302.442	920		66.967	4.950	59	110	908
LOVENTUE	57.809			14.422	622	48	-	159
LUAN TORO	124.176	73	832	32.053	1.241	189	58	371
TELEN	313.314	35		55.167	3.045	28	211	720
VICTORICA	169.059			28.085	648	24	121	343

(Continúa)

(Conclusión)

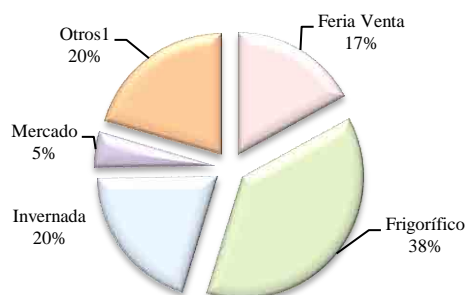
Microregión / Ejido	Superficie (hectáreas)	Agricultura (hectáreas)		Ganadería (cabezas)				
		Superficie Sembrada Fina	Superficie Sembrada Gruesa	Bovinos	Ovinos	Porcinos	Caprinos	Equinos
Microregión N° 06	833.349	33.120	76.159	372.900	38.446	15.483	1.310	6.053
ANGUIL	84.061	9.524	18.361	53.923	4.017	1.184	38	865
ATALIVA ROCA	194.062	2.378	2.320	61.701	7.612	4.428	161	1.105
MAURICIO MAYER	46.184	3.445	15.102	29.355	4.533	3.264	317	520
SANTA ROSA	129.999	4.462	11.781	57.662	5.185	913	117	976
TOAY	219.044	1.784	3.450	79.818	6.349	311	130	1.413
WINIFREDA	159.998	11.528	25.144	90.441	10.751	5.382	547	1.173
Microregión N° 07	587.251	40.637	135.503	315.194	23.366	3.629	474	4.879
CATRILO	69.927	1.910	25.820	45.871	891	16	21	753
DOBLAS	98.124	4.308	7.890	43.450	3.723	547	22	881
LONQUIMAY	57.438	2.096	22.079	36.234	2.940	184	2	553
MACACHIN	74.768	5.071	10.017	43.440	4.242	773	72	597
MIGUEL RIGLOS	102.861	17.122	23.442	48.772	3.817	622	84	661
RELMO	9.000	82	5.158	7.345	376	19	13	158
ROLON	47.096	3.860	7.591	29.928	2.211	498		404
TOMAS M. ANCHORENA	63.037	2.457	10.422	18.145	1.980	313	14	317
URIBURU	64.999	3.732	23.087	42.010	3.186	655	247	556
Microregión N° 08	3.017.005	552	459	285.205	20.249	413	4.906	5.511
CHACHARRAMENDI	280.003	-	-	32.684	1.004	88	42	1.223
CUCHILLO CO	247.993	-	-	15.094	144	-	110	269
GENERAL ACHA	996.834	375	176	130.730	13.850	194	472	2.084
LA REFORMA	217.055	-	-	12.317	106	-	620	373
LIMAY MAHUIDA	532.256	-	-	27.779	853	-	1.428	615
PUELCHES	595.004	-	-	35.670	342	-	2.220	457
QUEHUE	147.861	177	283	30.932	3.949	131	15	491
Microregión N° 09	1.216.116	23.592	12.981	303.619	38.465	9.107	1.142	3.936
ABRAMO	202.716	310		36.672	2.244	75	-	499
ALPACHIRI	102.113	4.684	2.085	39.272	5.494	987	-	370
BERNASCONI	227.592	62	108	32.942	2.599	28	504	557
COLONIA SANTA MARIA	54.635	163	163	18.865	3.004	278	-	182
GENERAL M. J. CAMPOS	49.224	2.459	1.386	33.946	831	4.322	-	242
GENERAL SAN MARTIN	172.655	1.020	544	29.396	7.297	843	441	452
GUATRACHE	98.277	8.075	6.560	34.327	3.399	1.299	81	502
JACINTO ARAUZ	126.072	2.841	364	32.951	5.256	387	20	497
PERU	36.473	-	-	1.976	-	-	-	-
SANTA TERESA	32.937	3.875	1.771	15.561	969	852	-	123
UNANUE	113.422	105	-	27.710	7.371	36	98	513
Microregión N° 10	2.304.478	407	16	90.892	4.740	3.237	12.808	4.393
25 DE MAYO	895.010	-	-	10.788	1.495	753	8.453	2.412
GOBERNADOR DUVAL	701.399	-	-	33.258	1.103	14	3.525	1.025
LA ADELA	708.070	407	-	46.845	2.143	2.470	831	956

Fuente: Dirección General de Estadística y Censos. REPAGRO. Datos procesados el 23/05/2012

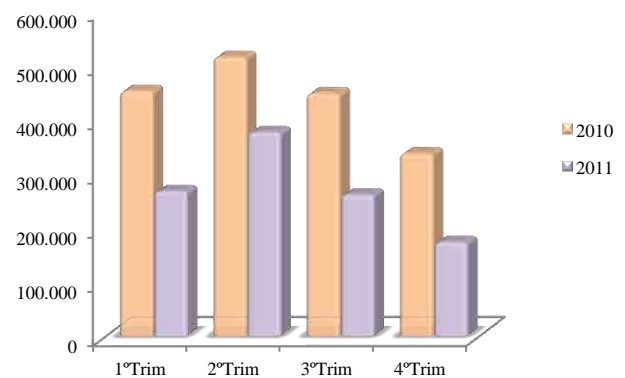
Cuadro 4.2 Ganado Bovino Movido con Guía (GMG) por Especie según Finalidad
La Pampa.Total años 2010 / 2011* (Cantidad de Cabezas).

BOVINOS (Año)	FINALIDAD					
	Total	Feria Venta	Frigorífico	Invernada	Mercado	Otros ¹
Total 2010	1.747.817	379.210	611.038	360.998	69.818	326.753
La Pampa	923.648	290.408	207.141	212.309	-	213.790
Resto País	824.169	88.802	403.897	148.689	69.818	112.963
1ºTrim. 2010	451.114	100.180	147.835	96.645	17.746	88.708
2ºTrim. 2010	513.588	123.053	158.589	116.350	18.895	96.701
3ºTrim. 2010	446.833	87.275	179.419	87.269	19.833	73.037
4ºTrim. 2010	336.282	68.702	125.195	60.734	13.344	68.307
Total 2011*	1.074.672	183.096	405.275	214.869	51.077	220.355
La Pampa	534.353	144.002	116.685	126.853	-	146.813
Resto País	540.319	39.094	288.590	88.016	51.077	73.542
1ºTrim. 2011*	266.440	46.678	106.526	46.679	11.698	54.859
La Pampa	133.063	36.993	33.732	25.824	-	36.514
Resto País	133.377	9.685	72.794	20.855	11.698	18.345
2ºTrim. 2011*	375.196	71.072	113.833	88.371	15.152	86.768
La Pampa	196.476	56.751	32.847	50.384	-	56.494
Resto País	178.720	14.321	80.986	37.987	15.152	30.274
3ºTrim. 2011*	260.320	40.029	107.662	50.265	17.011	45.353
La Pampa	119.877	30.158	27.827	32.140	-	29.752
Resto País	140.443	9.871	79.835	18.125	17.011	15.601
4ºTrim. 2011*	172.716	25.317	77.254	29.554	7.216	33.375
La Pampa	84.937	20.100	22.279	18.505	-	24.053
Resto País	87.779	5.217	54.975	11.049	7.216	9.322

Finalidad del movimiento de Bovinos - Año 2011



Bovinos movido con guía



¹ Incluye: Cría, Deporte, Exportación, Exposición, Pastoreo, Traslado y Otros.

* Datos Provisorios. Base actualizada al 30/10/12.-

FUENTE: Dirección Gral. de Estadística y Censos.

Cuadro 4.3 Ganado Porcino Movido con Guía (GMG) por Especie según Finalidad.
La Pampa. Período: Año 2010 / 2011* (Cantidad de Cabezas).

PORCINOS (Año)	FINALIDAD				
	Total	Feria Venta	Frigorífico	Invernada	Otros ¹
Total 2010	111.353	4.902	97.785	7.851	815
La Pampa	14.676	1.909	10.031	2.059	677
Resto País	96.677	2.993	87.754	5.792	138
1ºTrim. 2010	28.313	1.179	25.597	1.304	233
2ºTrim. 2010	26.082	1.186	22.549	2.181	166
3ºTrim. 2010	26.513	1.377	23.390	1.627	119
4ºTrim. 2010	30.445	1.160	26.249	2.739	297
Total 2011*	88.401	3.887	76.106	6.367	2.041
La Pampa	13.341	1.923	7.891	1.913	1.614
Resto País	75.060	1.964	68.215	4.454	427
1ºTrim. 2011*	24.626	514	22.227	1.702	183
La Pampa	2.617	303	1.856	431	27
Resto País	22.009	211	20.371	1.271	156
2ºTrim. 2011*	31.400	1.142	27.744	2.098	416
La Pampa	4.101	629	2.337	760	375
Resto País	27.299	513	25.407	1.338	41
3ºTrim. 2011*	20.718	704	17.980	1.601	433
La Pampa	2.668	211	1.888	348	221
Resto País	18.050	493	16.092	1.253	212
4ºTrim. 2011*	11.657	1.527	8.155	966	1.009
La Pampa	3.955	780	1.810	374	991
Resto País	7.702	747	6.345	592	18

¹ Incluye: Cría, Deporte, Exportación, Exposición, Pastoreo, Traslado y Otros.

* Datos Provisorios. Base actualizada al 30/10/12.-

FUENTE: Dirección Gral. de Estadística y Censos.

Cuadro 4.4 Ganado Ovino Movido con Guía (GMG) por Especie según Finalidad.
La Pampa. Período: Año 2010 / 2011 (Cantidad de Cabezas).

OVINOS (Año)	FINALIDAD				
	Total	Feria Venta	Frigorífico	Invernada	Otros ¹
Total 2010	18.570	3.400	9.704	4.251	1.215
La Pampa	13.558	2.683	7.742	2.249	884
Resto País	5.012	717	1.962	2.002	331
1ºTrim. 2010	4.639	707	1.751	1.740	441
2ºTrim. 2010	3.352	212	1.942	962	236
3ºTrim. 2010	3.974	1.641	1.805	339	189
4ºTrim. 2010	6.605	840	4.206	1.210	349
Total 2011*	10.664	1.728	4.072	3.600	1.264
La Pampa	6.700	1.166	3.062	1.616	856
Resto País	3.964	562	1.010	1.984	408
1ºTrim. 2011*	2.918	524	1.146	1.021	227
La Pampa	2.325	351	1.021	759	194
Resto País	593	173	125	262	33
2ºTrim. 2011*	1.596	223	347	747	279
La Pampa	1.033	167	324	429	113
Resto País	563	56	23	318	166
3ºTrim. 2011*	2.732	371	976	1.025	360
La Pampa	1.378	303	405	337	333
Resto País	1.354	68	571	688	27
4ºTrim. 2011*	3.418	610	1.603	807	398
La Pampa	1.964	345	1.312	91	216
Resto País	1.454	265	291	716	182

¹ Incluye: Cría, Deporte, Exportación, Exposición, Pastoreo, Traslado y Otros.

* Datos Provisorios. Base actualizada al 30/10/12.-

FUENTE: Dirección Gral. de Estadística y Censos.

**Cuadro 4.5 Ganado Comercializado en Remate-Ferías de la Provincia de La Pampa
por Especie y Categoría. Período: Años 2010 / 2011 - 1º - 2º Trimestre 2012.**

Especie y Categoría	2010	2011	2012	2012					
				1º			2º		
				Enero	Febrero	Marzo	Abril	Mayo	Junio
Total Bovinos	251.197	203.828	75.532	6.044	10.109	12.435	18.438	15.766	12.740
Invernada y Cria	218.415	184.161	65.918	4.683	8.692	9.616	17.308	13.882	11.737
Vacas secas	26.230	19.669	7.343	404	805	971	1.637	1.497	2.029
Vacas c/ternero al pie	7.719	5.676	1.521	267	291	307	328	175	153
Vacas c/preñez garantida	5.841	5.646	2.106	29	142	348	517	481	589
Vaquillonas	12.369	10.582	2.230	262	592	437	473	123	343
Vaquillonas c/preñez garantida	821	1.321	504	48	0	68	380	0	8
Novillitos	13.725	10.867	4.960	233	1.239	1.100	1.131	757	500
Novillos	11.993	11.597	3.206	430	276	428	1.369	436	267
Terneros	81.450	69.712	28.147	1.839	3.029	3.830	7.843	7.044	4.562
Terneras	55.135	47.247	15.394	1.063	2.284	2.098	3.495	3.308	3.146
Toros-Torunos-Buey	3.132	1.844	507	108	34	29	135	61	140
Faena	32.782	19.667	9.068	1.212	1.980	2.424	565	1.884	1.003
Vacas	13.771	5.045	2.367	269	443	555	108	572	420
Vaquillonas	4.160	2.155	1.435	187	494	325	24	348	57
Novillitos	1.116	927	624	6	200	188	0	174	56
Novillos	7.117	5.782	3.518	637	496	1.012	310	669	394
Terneros	1.482	1.465	3	0	0	0	0	0	3
Terneras	2.368	2.070	288	0	84	194	0	10	0
Toros-Torunos-Buey	2.768	2.223	833	113	263	150	123	111	73
Total Ovinos	218	261	0	0	0	0	0	0	0
Corderos	8	6	-	-	-	-	-	-	-
Corderas	-	-	-	-	-	-	-	-	-
Borregos	28	77	-	-	-	-	-	-	-
Borregas	25	71	-	-	-	-	-	-	-
Ovejas	60	3	-	-	-	-	-	-	-
Capones	-	-	-	-	-	-	-	-	-
Carneros	97	104	-	-	-	-	-	-	-

*Falta información Abril, Mayo, Junio de Nestor Fuentes.

Datos actualizados a Octubre 2012.

Fuente: Casas de Remate FERIA en La Provincia de La Pampa. Dirección General de Estadística y Censos. Depto. Sector Primario.

Cuadro 4.6 Ganado Bovino Faenado en Frigoríficos de la Provincia de La Pampa según Categoría. Período: Año 2011 - 1º - 2º Trim. 2012.

Período	Total Bovinos		Novillos		Novillitos		Vacas	
	Cabezas (cantidad)	P.Gancho (tn)	Cabezas (cantidad)	P.Gancho (tn)	Cabezas (cantidad)	P.Gancho (tn)	Cabezas (cantidad)	P.Gancho (tn)
Año 2011	230.939	54.208	102.911	27.027	38.332	8.653	16.208	4.036
Enero	19.088	4.374,1	7.505	1.951,7	3.050	675,7	1.188	292,0
Febrero	15.247	3.528,6	6.948	1.827,3	1.762	399,9	817	196,7
Marzo	20.955	4.913,6	10.047	2.636,7	3.177	714,9	1.025	241,8
Abril	20.501	5.056,3	11.154	3.045,0	2.610	595,5	1.443	364,7
Mayo	20.099	4.827,8	10.136	2.664,0	3.376	765,3	1.662	419,0
Junio	16.714	3.918,9	7.530	1.951,5	2.924	661,1	1.353	328,0
Julio	16.978	4.013,3	7.839	2.021,0	2.984	681,6	1.330	352,6
Agosto	19.215	4.528,5	8.828	2.301,3	3.255	732,3	1.543	379,3
Septiembre	20.027	4.638,1	8.143	2.131,4	3.778	844,1	1.459	352,8
Octubre	20.258	4.759,0	8.780	2.328,5	3.429	765,7	1.301	331,9
Noviembre	19.848	4.584,7	7.883	2.029,2	3.577	821,0	1.541	400,2
Diciembre	22.009	5.065,2	8.118	2.139,4	4.410	995,5	1.546	377,4
Año 2012	103.954	22.979	38.218	9.444	16.404	3.677	8.469	2.072
Enero	18.633	4.152,1	6.757	1.681,5	3.189	719,2	1.560	371,8
Febrero	17.618	3.898,6	5.774	1.423,8	3.205	719,6	1.527	382,1
Marzo	18.728	4.152,9	6.922	1.714,3	2.925	656,1	1.601	383,8
Abril	17.932	3.907,7	7.117	1.728,3	2.288	505,6	1.597	398,2
Mayo	19.556	4.227,5	7.613	1.834,6	2.890	645,0	1.337	321,6
Junio	11.487	2.639,8	4.035	1.061,5	1.907	431,8	847	214,3

(Conclusión)

Período	Vaquillonas		Terberos		Terteras		Toros	
	Cabezas (cantidad)	P.Gancho (tn)	Cabezas (cantidad)	P.Gancho (tn)	Cabezas (cantidad)	P.Gancho (tn)	Cabezas (cantidad)	P.Gancho (tn)
Año 2011	52.501	10.380	3.069	568	15.882	2.830	2.036	715
Enero	5.328	1.060,2	350	64,4	1.475	262,5	192	67,5
Febrero	3.888	758,7	406	74,4	1.321	234,5	105	37,1
Marzo	5.004	983,0	143	25,8	1.367	244,3	192	67,1
Abril	3.857	764,3	194	37,4	1.078	194,7	165	54,7
Mayo	3.561	703,9	133	24,7	1.061	189,4	170	61,6
Junio	3.529	698,4	115	20,7	1.031	184,8	232	74,4
Julio	3.565	711,4	145	26,5	996	177,9	119	42,3
Agosto	4.048	804,6	220	42,2	1.114	201,5	207	67,3
Septiembre	4.826	949,3	253	47,1	1.389	248,1	179	65,2
Octubre	4.804	957,4	355	64,4	1.440	254,9	149	56,2
Noviembre	4.670	914,4	305	55,4	1.695	297,6	177	66,9
Diciembre	5.421	1.073,9	450	84,7	1.915	340,0	149	54,4
Año 2012	28.761	5.454	1.582	289	9.447	1.676	1.073	366
Enero	4.885	954,1	244	45,6	1.864	332,7	134	47,2
Febrero	4.774	928,2	403	72,5	1.741	307,0	194	65,4
Marzo	5.143	991,7	346	62,7	1.617	285,0	174	59,2
Abril	5.095	916,1	222	40,8	1.407	247,8	206	70,8
Mayo	5.774	1.039,0	206	38,2	1.503	267,7	233	81,4
Junio	3.090	625,0	161	29,5	1.315	235,9	132	41,7

*Falta información de Junio del Frigorífico Gral Pico

Fuente: Frigoríficos de la Provincia de La Pampa. Dirección General de Estadística y Censos. Departamento Sector Primario. Datos Actualizados al mes de Octubre de 2012.

Cuadro 4.7 Ganado Ovino Faenado en Frigoríficos de la Provincia de La Pampa según Categoría.

Período: Años 2010 / 2011 - 1º - 2º Trim. 2012

Período	TOTAL OVINOS		Capones		Ovejas		Borregos	
	Cabezas	Peso Gancho (Tn)	Cabezas	Peso Gancho (Tn)	Cabezas	Peso Gancho (Tn)	Cabezas	Peso Gancho (Tn)
Año 2011	7.469	132	32	1	2.027	48	810	19
Enero	582	9,3	-	-	111	2,8	72	1,6
Febrero	1.342	27,6	20	0,5	582	14,4	78	1,9
Marzo	387	7,7	-	-	181	4,6	40	0,9
Abril	283	5,4	-	-	109	2,6	44	1,1
Mayo	200	4,4	-	-	89	2,1	73	1,7
Junio	183	3,3	-	-	28	0,7	4	0,2
Julio	60	1,2	-	-	5	0,2	28	0,6
Agosto	123	2,2	-	-	13	0,5	20	0,5
Septiembre	449	7,6	-	-	40	0,8	79	1,4
Octubre	1440	25,6	12	0,2	326	8,0	173	4,4
Noviembre	1364	21,5	-	-	332	7,0	146	3,2
Diciembre	1056	15,9	-	-	211	4,6	53	1,1
Año 2012	2.235	38	-	-	779	17	171	4
Enero	296	4,6	-	-	62	1,2	26	0,7
Febrero	1040	18,2	-	-	472	10,4	60	1,3
Marzo	663	10,9	-	-	192	4,2	45	1,0
Abril	89	1,2	-	-	0	0,0	6	0,1
Mayo	127	2,5	-	-	40	0,9	29	0,7
Junio	20	0,6	-	-	13	0,5	5	0,1

(Conclusión)

Período	Corderos		Corderas		Carneros	
	Cabezas	Peso Gancho (Tn)	Cabezas	Peso Gancho (Tn)	Cabezas	Peso Gancho (Tn)
Año 2011	4.361	56	-	-	239	8
Enero	399	4,9	-	-	-	-
Febrero	530	6,4	-	-	132	4,47
Marzo	166	2,2	-	-	-	-
Abril	126	1,6	-	-	4	0,1
Mayo	35	0,5	-	-	3	0,1
Junio	151	2,3	-	-	-	-
Julio	27	0,4	-	-	-	-
Agosto	90	1,2	-	-	-	-
Septiembre	281	3,9	-	-	49	1,44
Octubre	879	11,4	-	-	50	1,6
Noviembre	885	11,3	-	-	1	0,0
Diciembre	792	10,1	-	-	-	-
Año 2012	1.256	16	-	-	29	1
Enero	208	2,7	-	-	-	-
Febrero	494	6,1	-	-	14	0,5
Marzo	416	5,3	-	-	10	0,4
Abril	83	1,1	-	-	-	-
Mayo	53	0,7	-	-	5	0,2
Junio	2	0,0	-	-	-	-

Fuente: Frigoríficos de la Provincia de La Pampa. Dirección General de Estadística y Censos. Departamento Sector Primario. Datos Actualizados al mes de Octubre de 2012.

Cuadro 4.8 Ganado Porcino Faenado en Frigoríficos de la Provincia de La Pampa según Categoría.

Períodos: Año 2011 - 1º - 2º Trim. 2012.

Período	TOTAL PORCINOS		Capones		Cerdas	
	Cabezas	Peso Gancho (Tn.)	Cabezas	Peso Gancho (Tn.)	Cabezas	Peso Gancho (Tn.)
Año 2011	4.048	221	2.180	194	-	-
Enero	146	5,9	57	4,7	-	-
Febrero	251	13,0	128	10,8	-	-
Marzo	300	21,7	228	20,2	-	-
Abril	342	20,5	192	18,3	-	-
Mayo	458	28,4	271	25,2	-	-
Junio	433	23,0	237	21,2	-	-
Julio	313	15,0	144	12,3	-	-
Agosto	366	24,4	257	22,3	-	-
Septiembre	160	11,8	127	11,1	-	-
Octubre	247	18,0	185	16,3	-	-
Noviembre	556	23,8	211	18,9	-	-
Diciembre	476	16,0	143	12,4	-	-
Año 2012	3.785	335	2.241	203	976	101
Enero	209	17,9	199	17,5	1	0,1
Febrero	639	56,7	290	25,2	158	14,5
Marzo	730	59,2	479	41,5	170	14,9
Abril	623	51,9	397	35,2	202	15,6
Mayo	705	78,0	424	44,2	195	30,3
Junio	879	71,7	452	39,1	250	26,0

(Continuación)

Período	Cachorros		Lechones		Padrillos	
	Cabezas	Peso Gancho (Tn.)	Cabezas	Peso Gancho (Tn.)	Cabezas	Peso Gancho (Tn.)
Año 2011	316	12	1.552	16	-	-
Enero	7	0,4	82	0,8	-	-
Febrero	13	0,7	110	1,4	-	-
Marzo	21	0,9	51	0,6	-	-
Abril	11	0,4	139	1,8	-	-
Mayo	48	1,6	139	1,6	-	-
Junio	46	1,6	150	0,2	-	-
Julio	49	1,3	120	1,3	-	-
Agosto	18	1,0	91	1,1	-	-
Septiembre	6	0,3	27	0,3	-	-
Octubre	19	1,0	43	0,6	-	-
Noviembre	67	2,3	278	2,6	-	-
Diciembre	11	0,3	322	3,3	-	-
Año 2012	312	16	255	15	1	0
Enero	6	0,3	3	0,0	-	-
Febrero	93	3,5	98	13,6	-	-
Marzo	59	2,6	22	0,3	-	-
Abril	16	1,1	8	0,1	0	0,0
Mayo	59	3,2	27	0,3	0	0,0
Junio	79	5,4	97	1,1	1	0,2

Fuente: Frigoríficos de la Provincia de La Pampa. Dirección General de Estadística y Censos. Departamento Sector Primario. Datos Actualizados al mes de Octubre de 2012.

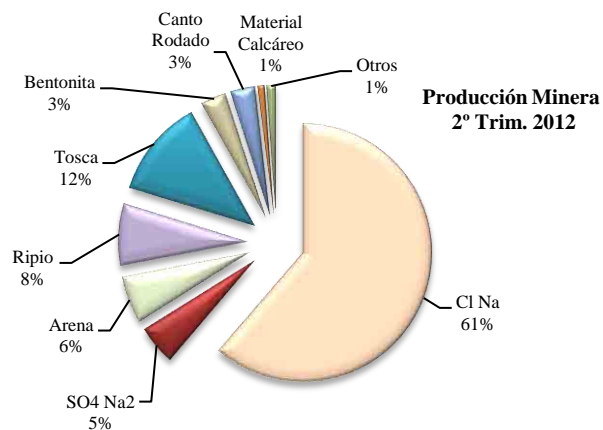
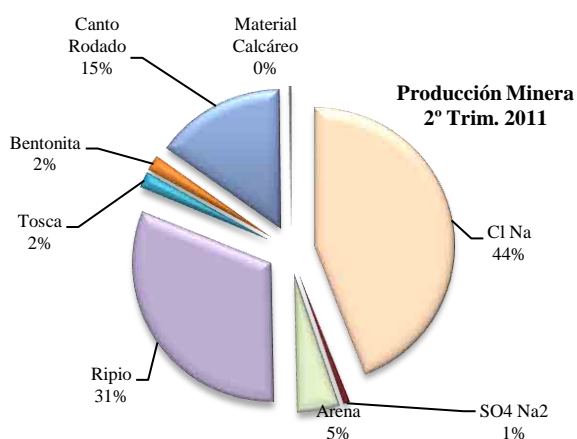
4.9 Ganado Caprino Faenado en Frigoríficos de la Provincia de La Pampa según Categoría. Períodos: Año 2011 - 1º - 2º Trim. 2012.

Período	TOTAL CAPRINOS		Chivitos/as		Adultos Machos/Hembras	
	Cabezas (Cantidad)	Peso Gancho (Tn)	Cabezas (Cantidad)	Peso Gancho (Tn)	Cabezas (Cantidad)	Peso Gancho (Tn)
Año 2011	7.450	151	2.226	20	5.224	66
Enero	2	0,0	2	0,0	-	-
Febrero	36	0,2	36	0,2	-	-
Marzo	277	3,8	2	0,0	275	3,8
Abril	1.114	12,9	334	3,2	780	9,7
Mayo	1.077	13,5	114	1,4	963	12,1
Junio	1.662	85,6	4	0,1	1.658	20,4
Julio	1.092	13,5	210	2,3	882	11,2
Agosto	167	2,0	40	0,3	127	1,7
Septiembre	568	5,0	404	2,7	164	2,2
Octubre	1.013	11,7	638	6,6	375	5,1
Noviembre	9	0,1	9	0,1	-	-
Diciembre	433	2,6	433	2,6	-	-
Año 2012	2.008	24	323	2	1.685	21
Enero	143	1,1	143	1,1	-	-
Febrero	40	0,3	40	0,3	-	-
Marzo	-	-	-	-	-	-
Abril	49	0,7	29	0,3	20	0,4
Mayo	176	1,6	111	0,8	65	0,8
Junio	1.600	20,0	-	-	1.600	20,0

Fuente: Frigoríficos de la Provincia de La Pampa. Dirección General de Estadística y Censos. Departamento Sector Primario. Datos Actualizados al mes de Octubre de 2012.

Cuadro 5.1 Producción Minera en la Provincia de La Pampa.
Período: Años 2010 / 2011*- 1º - 2º Trimestre 2012.

Período	Toneladas (en miles)										
	Cl Na	SO4 Na2	Arena	Ripio	Tosca	Bentonita	Piedra Caliza	Granito y Anfibolita	Canto Rodado	Material Calcáreo	Otros
Año 2010	431,7	14,8	41,2	52,7	14,3	32,7	0,3	71,8	87,9	33,8	14,6
1º Trimestre	102,3	2,6	12,3	20,2	2,0	7,4	-	23,8	24,2	9,0	-
2º Trimestre	106,6	4,0	10,3	7,5	1,8	11,3	-	27,9	13,7	7,5	-
3º Trimestre	114,1	7,2	9,8	17,6	2,4	11,5	-	20,1	19,3	9,4	-
4º Trimestre	108,7	1,0	8,8	7,4	8,1	2,5	0,3	-	30,7	7,8	14,6
Año 2011*	455,0	5,8	51,4	274,0	65,6	27,7	0,2	-	115,6	4,5	11,0
1º Trimestre	103,4	2,0	7,5	21,6	6,5	8,6	-	-	33,6	2,5	11,0
2º Trimestre	117,3	2,0	12,8	83,5	5,0	4,9	-	-	40,0	0,4	-
3º Trimestre	121,6	1,1	16,6	105,6	25,5	11,0	-	-	31,2	0,5	-
4º Trimestre	112,6	0,7	14,5	63,3	28,6	3,2	0,2	-	10,8	1,1	-
Año 2012*	235,0	9,7	20,4	26,4	31,0	11,4	0,3	0,0	10,8	3,5	1,9
1º Trimestre	121,2	0,6	9,6	12,1	8,3	5,6	0,3	0,0	5,1	2,0	0,0
2º Trimestre	113,8	9,1	10,8	14,3	22,7	5,8	0,0	0,0	5,7	1,5	1,9
Enero	43,6	0,3	3,5	5,5	2,4	2,8	-	-	1,2	-	-
Febrero	37,6	0,2	3,9	5,7	2,5	2,6	0,3	-	1,0	-	-
Marzo	40,0	0,1	2,2	0,9	3,4	0,2	-	-	2,9	2,0	-
Abril	31,4	4,5	2,7	1,5	6,0	1,0	0,0	-	0,1	0,0	0,5
Mayo	39,9	4,5	4,4	5,9	11,3	3,1	0,0	-	3,7	1,5	1,2
Junio	42,5	0,1	3,7	6,9	5,4	1,7	0,0	-	1,9	0,0	0,2



* Los datos de despachos detallados no son fijos (definitivos), son parciales, en base a lo presentado hasta la fecha por los productores mineros, los DDJJ, no siempre son presentadas en término.-

Fuente: Subsecretaría de Hidrocarburos y Minería.

Cuadro 6.1 Altas y Bajas de Licencias Habilitantes (Industrias, Comercios y Servicios) La Pampa. Período: Años 2010 / 2011 / 2012.

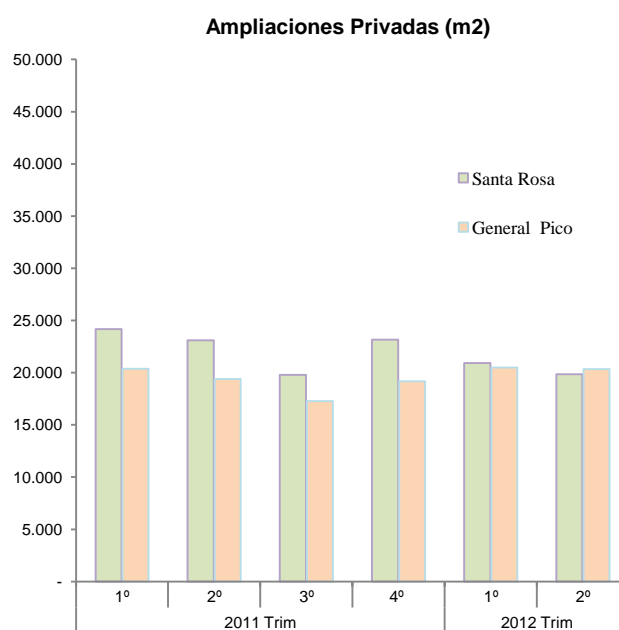
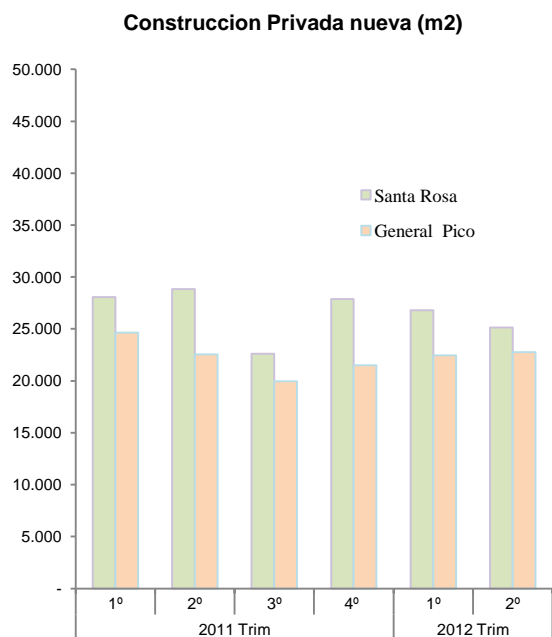
Localidad	Total Locales Activos al 31/12/2010	Total Locales Activos al 31/12/2011	Total Locales Activos al 31/06/2012
Total Provincia	17.717	17.923	17.959
Alpachiri	235	235	238
Alta Italia	123	123	123
Caleufú	122	126	236
Catriló	389	383	383
Col. 25 de Mayo	223	223	223
Colonia Barón	184	184	180
Doblas	121	122	123
Eduardo Castex	761	761	761
Embajador Martini	107	107	106
General Acha	493	493	493
General Pico	4.385	4.454	4.461
Gral San Martín	135	135	136
Guatraché	321	320	321
Ingeniero Luiggi	310	317	317
Intendente Alvear	427	427	427
Jacinto Arauz	180	171	171
Lonquimay	122	127	120
Macachín	281	285	287
Miguel Riglos	118	121	125
Parera	112	115	116
Quemú Quemú	314	319	321
Rancúl	196	196	196
Realicó	463	465	465
Santa Isabel	112	112	112
Santa Rosa	5.047	5.122	5.157
Toay	366	373	369
Trenel	239	247	249
Victorica	361	361	359
Winifreda	180	180	180
Otras Localidades	1.290	1.319	1.204

Nota: La base de datos se va modificando a medida que llegan Altas y Bajas de las respectivas comunas, dándosele ingreso con la fecha que indica el acto administrativo en origen.

FUENTE: Dirección Gral. de Estadística y Censos.

Cuadro 7.1 Permisos Iniciales Mensuales de Construcción Privada. Santa Rosa y General Pico
Provincia de La Pampa. Períodos: Año 2011- 1º - 2º Trim. 2012.

Período	Santa Rosa				General Pico			
	Construcción Nueva		Ampliaciones		Construcción Nueva		Ampliaciones	
	Nº perm.	Supf. m2	Nº perm.	Supf. m2	Nº perm.	Supf. m2	Nº perm.	Supf. m2
Año 2011	576	107.367	502	90.231	475	88.736	417	76.231
1º Trimestre	141	28.053	125	24.187	119	24.645	105	20.378
2º Trimestre	157	28.843	133	23.089	120	22.613	105	19.383
3º Trimestre	128	22.599	113	19.791	114	19.973	102	17.289
4º Trimestre	150	27.872	131	23.164	122	21.505	105	19.181
Año 2012	247	51.927	214	40.762	218	45.218	203	40.824
1º Trimestre	134	26.800	113	20.914	115	22.448	104	20.486
2º Trimestre	113	25.127	101	19.848	103	22.770	99	20.338
Enero	53	11.023	47	8.370	42	8.535	40	8.234
Febrero	48	9.820	36	7.338	41	8.275	36	7.000
Marzo	33	5.957	30	5.206	32	5.638	28	5.252
Abril	38	7.494	32	6.146	31	7.303	30	6.207
Mayo	34	7.929	33	6.353	39	8.266	37	7.292
Junio	41	9.704	36	7.349	33	7.201	32	6.839



Fuente: Dirección General de Estadística y Censos. Estadística Edificación.

Cuadro 7.2 Construcción por Operatoria Oficial.
Períodos: Años 2010 / 2011 - 1º - 2º Trim. 2012

Período	Cantidad Permisos	Superficie(m2)
Año 2010	791	39.100
1º Trimestre	164	8.132
2º Trimestre	40	2.080
3º Trimestre	7	364
4º Trimestre	580	28.524
Año 2011	2.875	140.875
1º Trimestre	2.481	121.569
2º Trimestre	394	19.306
3º Trimestre	-	-
4º Trimestre	-	-
Enero	563	27.580
Febrero	841	41.216
Marzo	1.077	52.773
Abril	267	13.081
Mayo	78	3.825
Junio	49	2.400
Julio	-	-
Agosto	-	-
Septiembre	-	-
Octubre	-	-
Noviembre	-	-
Diciembre	-	-
Año 2012	1.686	82.614
1º Trimestre	-	-
2º Trimestre	1.686	82.614
Enero	-	-
Febrero	-	-
Marzo	-	-
Abril	-	-
Mayo	-	-
Junio	1686	82.614

Fuente: Dirección General de Estadística y Censos. Estadística Edificación.

Cuadro 8.1 Cantidad de Piezas e Importe de las Ventas Mensuales de Artesanías en el Mercado Artesanal de Santa Rosa y Casa de La Pampa. Períodos: Año 2011 - 1º - 2º Trim. 2012

Período	Piezas	Importe (\$)
Año 2011	2.938	288.700
1º Trim.	670	48.667
2º Trim.	632	54.253
3º Trim.	957	130.210
4º Trim.	679	55.571
Año 2012	1.392	148.151
1º Trim.	589	58.656
2º Trim.	803	89.495
Enero	177	15.598
Febrero	198	19.276
Marzo	214	23.783
Abril	177	22.189
Mayo	420	47.156
Junio	206	20.150

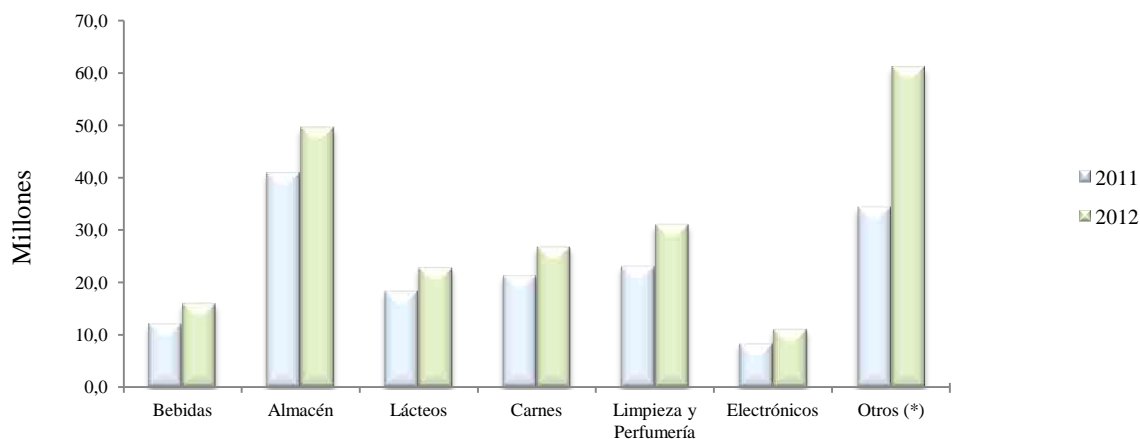
Fuente: Ministerio de la Producción. Instituto de Promoción Productiva. Dirección de Producciones Alternativas.

Cuadro 8.2 Ventas en Supermercados de la Provincia de La Pampa.

Clasificación según rubro. Períodos: Año 2011 - 1º - 2º Trimestre 2011 / 2012. (valores en \$).

Meses	Total	Bebidas	Almacén	Lácteos	Carnes	Limpieza y Perfumería	Electrónicos	Otros (*)
2011	683.944.658	59.172.560	165.866.115	72.796.302	87.518.906	100.934.863	36.935.320	160.720.592
1º Trimestre	145.754.556	12.675.198	33.716.294	15.671.120	20.315.797	22.210.152	7.813.301	33.352.694
2º Trimestre	157.556.008	12.064.035	40.699.575	18.224.762	21.158.533	22.953.409	8.285.231	34.170.463
3º Trimestre	170.830.074	13.386.622	44.152.483	18.746.223	21.896.257	25.885.045	8.350.749	38.412.695
4º Trimestre	209.804.020	21.046.705	47.297.763	20.154.197	24.148.319	29.886.257	12.486.039	54.784.740
2012	426.215.475	33.162.655	90.605.204	43.963.490	51.305.207	61.715.910	22.248.170	123.214.839
1º Trimestre	208.108.341	17.183.537	41.082.530	21.192.441	24.608.760	30.701.957	11.205.285	62.133.831
Enero	68.475.421	6.167.623	12.524.053	6.782.856	7.728.755	10.166.446	4.821.427	20.284.261
Febrero	66.133.928	5.381.983	12.600.037	6.771.835	7.787.392	9.536.790	3.075.445	20.980.446
Marzo	73.498.992	5.633.931	15.958.440	7.637.750	9.092.613	10.998.721	3.308.413	20.869.124
2º Trimestre	218.107.134	15.979.118	49.522.674	22.771.049	26.696.447	31.013.953	11.042.885	61.081.008
Abril	71.173.328	5.348.257	16.007.299	7.313.712	8.757.802	10.091.556	3.586.618	20.068.084
Mayo	69.324.625	4.983.976	15.855.512	7.439.482	8.559.214	10.027.563	3.129.843	19.329.035
Junio	77.609.181	5.646.885	17.659.863	8.017.855	9.379.431	10.894.834	4.326.424	21.683.889

Ventas Supermercados Provincia de La Pampa - 2º Trimestre - 2011 / 2012



(*) Incluye: Panadería, Verdulería y frutería, rotisería, indumentaria

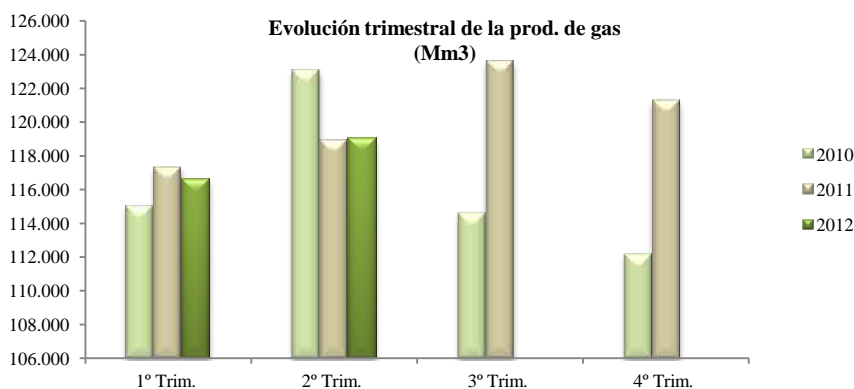
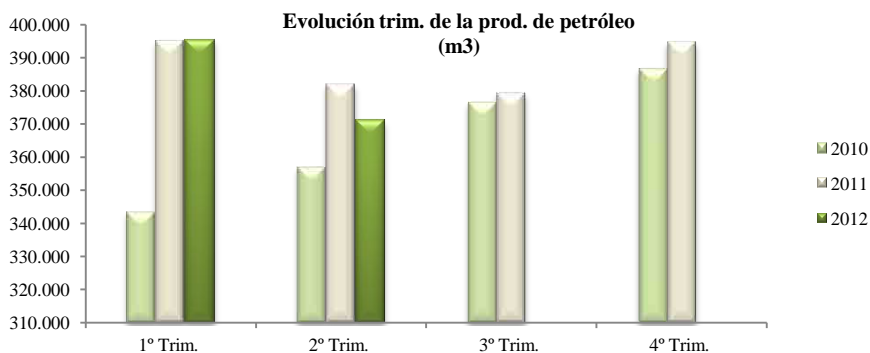
FUENTE: INDEC

ELABORACIÓN: Dirección Gral. de Estadística y Censos. Dpto. Indicadores económicos.

Cuadro 9.1 Producción de Hidrocarburos en la Provincia de La Pampa.

Períodos: Años 2010 / 2011 - 1º - 2º Trim. 2012.

PERIODO	Producción de	
	Gas (Mm3)	Petróleo (m3)
Año 2010	465.049	1.463.663
1º Trimestre	115.081	343.539
2º Trimestre	123.085	356.939
3º Trimestre	114.649	376.503
4º Trimestre	112.234	386.683
Año 2011	481.145	1.550.952
1º Trimestre	117.332	395.067
2º Trimestre	118.926	381.918
3º Trimestre	123.601	379.323
4º Trimestre	121.286	394.644
Octubre	40.587	132.104
Noviembre	40.378	133.242
Diciembre	40.321	129.298
Año 2012	235.626	766.360
1º Trimestre	116.623	395.490
2º Trimestre	119.003	370.870
Enero	41.174	136.465
Febrero	38.923	125.741
Marzo	36.526	133.284
Abril	38.621	124.869
Mayo	41.561	125.567
Junio	38.821	120.434

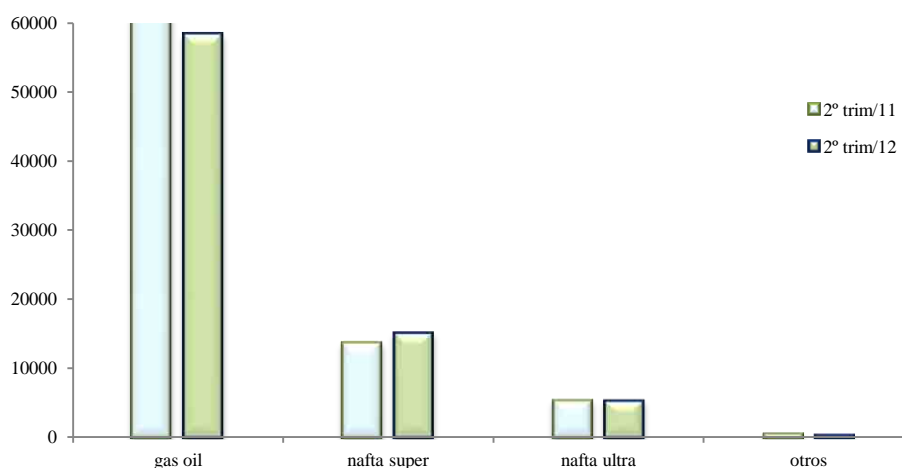


Fuente: Subsecretaría de Hidrocarburos y Minería.

Cuadro 9.2 Ventas de Combustibles y/o Derivados en La Pampa, Total País y Participación de L. P. en el Total País - 2º Trimestre 2011 / 2012.

Producto	2º Trimestre 2011			2º Trimestre 2012		
	La Pampa	País	Participación de L.P. En el Total País (%)	La Pampa	País	Participación de L.P. En el Total País (%)
TOTAL	83.427	6.014.614	1,39	79.199	6.026.106	1,31
Aerokerosene ¹	34,0	363.493,0	0,01	27,0	373.825,3	0,01
Aeronaftas ¹	40,0	1.800,0	2,22	41,0	1.820,0	-
Bases Lubricantes ¹	0,0	15.128,0	-	0,0	20.251,4	-
Diesel Oil ¹	0,0	3.421,0	-	0,0	2.209,4	-
Fuel Oil ²	25,0	406.968,0	0,01	0,0	567.530,9	-
Gas Oil ¹	63.703,0	3.565.824,0	1,79	58.300,2	3.287.699,4	1,77
Grasas ²	27,0	2.400,0	1,13	28,8	1.921,1	1,50
Kerosene ¹	339,0	14.954,0	2,27	295,0	11.602,6	2,54
Nafta Comun > 83 Ron ^{1,3}	108,0	54.875,0	0,20	10,0	32.439,6	0,03
Nafta Super > 93 Ron ^{1,3}	13.763,0	1.183.395,0	1,16	15.147,6	1.291.021,6	1,17
Nafta Ultra > 97 Ron ^{1,3}	5.388,0	402.356,0	1,34	5.349,3	435.784,4	1,23

**Venta de Combustibles y Derivados
La pampa - 2º Trim,2011/2012**



Nota: La Secretaría de Energía no distingue más Aerokerosene Cabotaje y Aerokerosene Internacional. Todo se informa como Aerokerosene.

¹ Unidad de medida: m³

² Unidad de medida: Toneladas.

³ Ron: Número de octanos de cada tipo de nafta.

Fuente: Secretaría de Energía de la Nación Argentina. Dirección General de Estadística y Censos. Dpto. Indicadores Económicos.

Cuadro 9.3 Energía Eléctrica Consumida por Categoría de Usuario. La Pampa.
Período: Año 2011* - 1º - 2º Trim. 2012.

Período	Total general	Residencial	Comercial	Industrial	Oficial	Asoc. Civiles	Grandes Usuarios	Rurales	Alumbrado Público	Otros	G. Dda. 33 Kv. ⁽¹⁾
Año 2011	588.859	253.506	106.007	8.795	27.095	6.732	112.451	24.478	40.411	7.505	1.879
1º Trim.	152.268	68.509	28.825	2.278	6.192	1.634	27.497	6.157	8.537	1.816	823
2º Trim.	142.289	59.691	24.243	2.067	7.035	1.677	28.264	6.041	11.330	1.785	156
3º Trim.	142.152	59.238	24.307	2.097	7.312	1.686	27.817	6.308	11.404	1.871	112
4º Trim.	152.150	66.068	28.632	2.353	6.556	1.735	28.873	5.972	9.140	2.033	788
Año 2012	310.182	133.252	57.206	4.299	13.141	3.390	60.500	12.284	19.865	3.561	2.684
1º Trim.	164.883	74.033	31.616	2.314	6.357	1.724	30.981	6.307	8.366	1.992	1.193
2º Trim.	145.299	59.219	25.590	1.985	6.784	1.666	29.519	5.977	11.499	1.569	1.491
Enero	60.697	28.839	11.729	808	2.176	630	10.539	2.119	2.764	677	416
Febrero	55.339	25.243	10.832	793	2.089	573	9.903	2.069	2.838	638	361
Marzo	48.847	19.951	9.055	713	2.092	521	10.539	2.119	2.764	677	416
Abril	49.833	20.819	8.838	683	2.103	547	9.767	2.031	3.614	552	879
Mayo	47.022	18.633	8.470	652	2.190	547	9.714	1.836	4.028	574	378
Junio	48.444	19.767	8.282	650	2.491	572	10.038	2.110	3.857	443	234

⁽¹⁾ Energía para riego sobre el Río Colorado.

* Datos en miles de KWH

Fuente: Administración Provincial de Energía.

Cuadro 9.4 Gas entregado y cantidad de usuarios por destino de consumo en miles de m3 de Kcal.
Período: Año 2011 - 1º, 2º, trimestre 2012. Provincia de La Pampa. Total País.

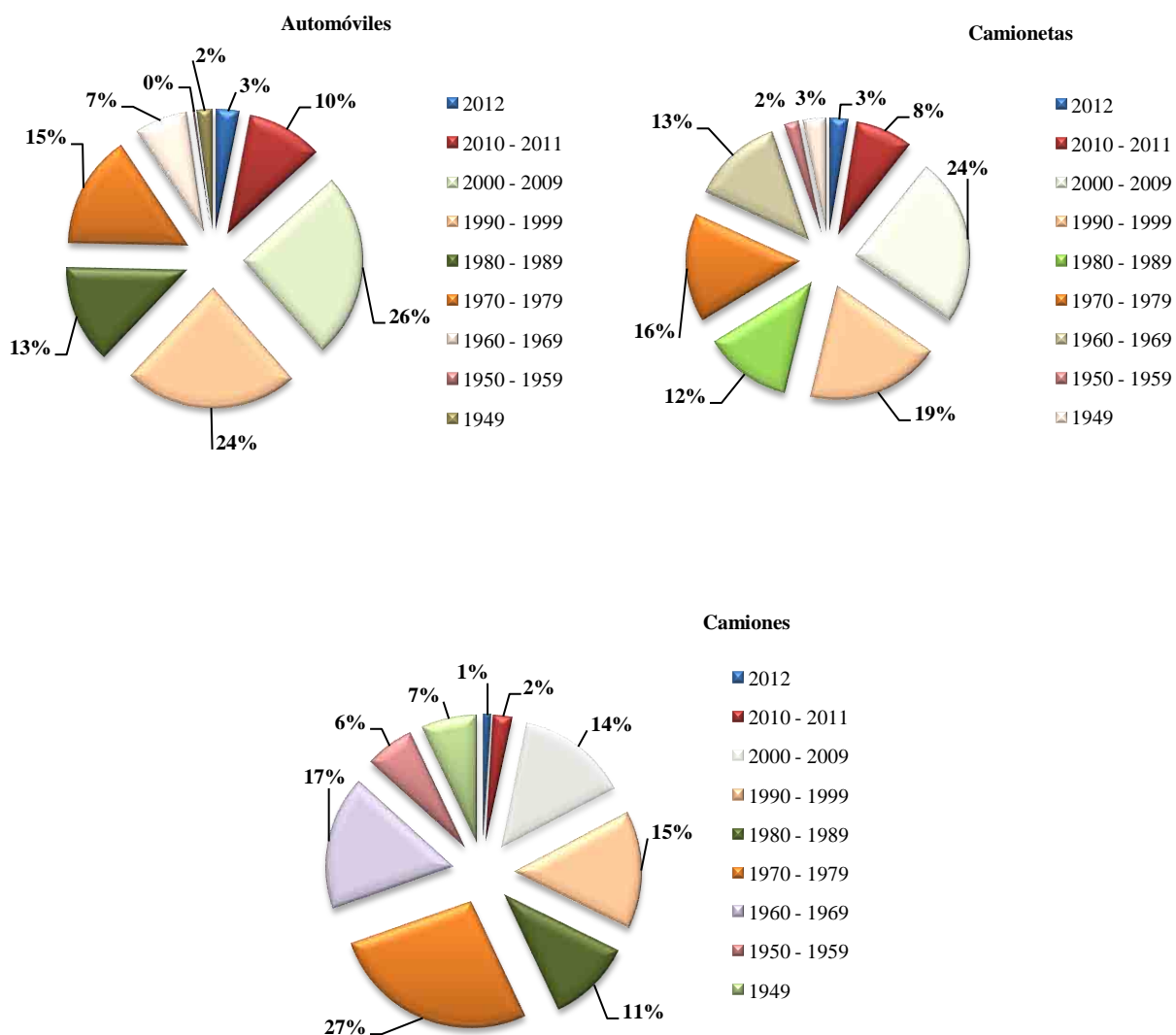
Período	GAS ENTREGADO en miles de m3 de 9300 Kcal													
	Gas Entregado		Residencial		Comercial		Entes Oficiales		Industria		Centrales Eléctricas		GNC	
	La Pampa	Total País	La Pampa	Total País	La Pampa	Total País	La Pampa	Total País	La Pampa	Total País	La Pampa	Total País	La Pampa	Total País
Año 2011	279.444	32.391.112	213.922	9.549.979	15.762	1.255.946	12.451	426.854	23.066	10.135.019	-	7.601.288	14.243	2.755.529
1º Trim.	19.310	6.932.258	9.942	892.553	1.161	198.292	379	37.334	4.389	2.628.502	-	2.441.632	3.439	645.015
2º Trim.	95.275	8.401.826	76.036	3.077.462	5.142	359.906	4.454	135.512	6.135	2.573.180	-	1.365.819	3.508	684.181
3º Trim.	124.547	9.440.441	99.874	4.245.642	7.536	466.563	6.675	190.487	6.765	2.297.599	-	1.250.017	3.697	717.284
4º Trim.	40.312	7.616.587	28.070	1.334.322	1.923	231.185	943	63.521	5.777	2.635.738	-	2.543.820	3.599	709.049
Año 2012	113.588	15.467.689	83.376	4.203.865	6.996	615.664	5.487	184.266	10.647	4.856.110	-	4.074.603	7.082	1.362.164
1º Trim.	20.223	7.086.088	10.610	922.543	1.148	220.102	305	42.282	4.671	2.548.067	-	2.729.003	3.489	667.680
2º Trim.	93.365	8.381.601	72.766	3.281.322	5.848	395.562	5.182	141.984	5.976	2.308.043	-	1.345.600	3.593	694.484

Período	Nº de Usuarios de Gas													
	Total de Usuarios		Residencial		Comercial		Entes Oficiales		Industria		Centrales Eléctricas		GNC	
	La Pampa	Total País	La Pampa	Total País	La Pampa	Total País	La Pampa	Total País	La Pampa	Total País	La Pampa	Total País	La Pampa	Total País
Año 2011														
31/03/2011	110.880	7.646.262	101.480	7.292.177	7.609	290.566	1.581	35.452	199	26.051	-	57	11	1.876
30/06/2011	112.485	7.708.335	102.752	7.349.974	7.911	294.394	1.609	35.785	202	26.151	-	55	11	1.885
30/09/2011	113.375	7.774.546	103.521	7.412.604	8.023	297.460	1.617	36.233	202	26.202	-	53	12	1.900
31/12/2011	113.747	7.815.927	103.955	7.452.935	7.954	298.830	1.625	36.136	202	25.986	-	60	11	1.886
Año 2012														
31/03/2012	114.510	7.859.556	104.740	7.495.820	7.916	299.057	1.633	36.429	209	26.205	-	53	12	1.893
30/06/2013	115.724	7.907.417	105.667	7.540.613	8.186	301.913	1.652	36.635	206	26.213	-	53	13	1.894

FUENTE: ENARGAS

Cuadro 10.1 Estado del Parque Automotor en la Provincia de La Pampa por Categoría, según modelo. Período 1949 al 30/06/2012.

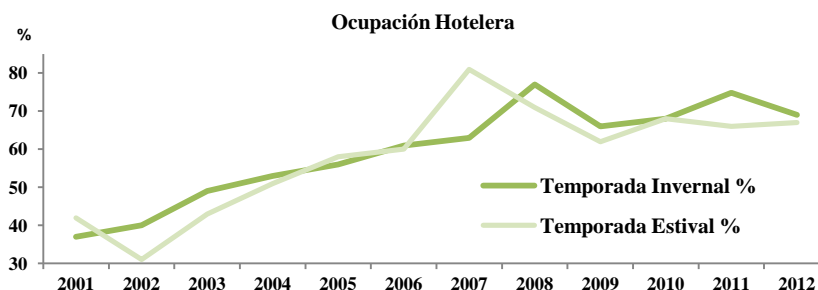
Período	Total	Automóviles	Camionetas	Camiones	Colectivos	Acoplados	Casillas
Total	182.134	116.595	48.705	9.711	1.306	5.595	222
2012	4.903	3.515	1.242	81	11	54	0
2010 - 2011	16.322	11.903	3.922	228	53	216	0
2000 - 2009	43.944	29.517	11.736	1.374	291	1.025	1
1990 - 1999	39.470	27.441	9.309	1.448	426	841	5
1980 - 1989	23.612	15.467	6.072	1.043	232	761	37
1970 - 1979	29.652	17.748	7.572	2.586	198	1.382	166
1960 - 1969	17.221	8.349	6.314	1.665	84	796	13
1950 - 1959	2.390	313	1.014	604	7	452	0
1949	4.620	2.342	1.524	682	4	68	0



Fuente: Dirección General de Rentas

Cuadro 11.1 Evolución de la Demanda de Alojamiento Hotelero. La Pampa. Período 2001 / 2012.

Período	Alojados ¹		Estadia Media ²		Ocupación ³		Pernoctes ⁴	
	Temporada Invernal	Temporada Estival	Temporada Invernal %	Temporada Estival %	Temporada Invernal %	Temporada Estival %	Temporada Invernal	Temporada Estival
2001	8.117	23.194	1,31	1,31	37,00	42,00	10.633	30.384
2002	9.840	16.688	1,24	1,32	40,00	31,00	12.202	22.028
2003	11.969	22.640	1,26	1,45	49,00	43,00	15.081	32.828
2004	12.282	27.123	1,45	1,57	53,00	51,00	17.809	42.583
2005	14.298	31.523	1,36	1,52	56,00	58,00	19.446	47.914
2006	13.907	35.956	1,54	1,51	61,00	60,00	21.418	54.294
2007	13.475	41.917	1,64	1,81	63,00	81,00	22.100	75.871
2008	17.890	40.417	1,66	1,73	77,00	71,00	29.698	69.923
2009	14.894	35.462	1,54	1,75	66,00	62,00	22.937	62.059
2010	15.181	38.617	1,64	1,75	68,00	68,00	25.049	67.966
2011	17.396	41.250	1,62	1,78	74,80	66,00	26.791	73.426
2012	16.745	42.314	1,64	1,77	69,00	67,00	27.462	74.895



¹ Cantidad de personas que ingresaron a los establecimientos hoteleros.

² Cantidad de días promedio de camas efectivamente ocupadas (pernoctes) respecto de las personas alojadas.

³ Porcentaje de ocupación respecto al total de la oferta hotelera.

⁴ Cantidad de camas efectivamente ocupadas.

Temporada Invernal: Comprende el período de receso escolar correspondiente.

Temporada Estival: Comprende los meses de Enero y Febrero.

Fuente: Secretaría de Turismo. Dpto. de Servicio Turístico

Cuadro 11.2 Demanda Hotelera por Condición de Residencia de los Viajeros Hospedados. Total País, Región Patagónica, Santa Rosa. Periodos: Enero - Junio 2011 - Enero - Junio 2012.

Período		Indicadores Seleccionados por Condición de Residencia de los Viajeros								
		Total pernoctaciones	Pernoctaciones		Total viajeros	Viajeros		Total estadia promedio	Duración de estadía promedio de los turistas (en días)	
			Residen-tes	No Residen-tes		Residen-tes	No Residen-tes		Residen-tes	No Residen-tes
2011										
Enero	Total País	6.442.964	5.188.604	1.254.360	2.202.967	1.664.109	538.858	2,92	3,12	2,33
	Region Patagónica	1.200.368	805.886	394.482	478.875	317.620	161.255	2,44	2,56	2,22
	Santa Rosa	25.176	23.428	1.748	16.771	15.731	1.040	1,50	1,49	1,68
Febrero	Total País	5.345.560	4.287.005	1.058.555	1.890.463	1.420.419	470.044	2,83	3,02	2,25
	Region Patagónica	894.189	545.446	348.743	360.593	210.481	150.112	2,37	2,49	2,20
	Santa Rosa	20.249	19.633	616	13.429	13.036	393	1,51	1,51	1,57
Marzo	Total País	4.234.897	3.248.859	986.038	1.780.976	1.341.285	439.690	2,38	2,42	2,24
	Region Patagónica	633.721	432.095	201.626	287.850	181.220	106.630	2,23	2,29	2,12
	Santa Rosa	14.457	13.734	723	9.572	9.112	460	1,51	1,51	1,57
Abril	Total País	3.299.310	2.427.331	871.979	1.515.710	1.137.485	378.224	2,18	2,13	2,31
	Region Patagónica	428.604	318.247	110.357	198.852	147.575	51.277	2,18	2,15	2,29
	Santa Rosa	12.752	11.974	778	9.151	8.599	552	1,39	1,39	1,41
Mayo	Total País	2.738.968	2.053.016	685.952	1.339.767	1.041.318	298.451	2,04	1,97	2,30
	Region Patagónica	281.861	226.462	55.399	146.711	118.427	28.284	2,01	1,98	2,16
	Santa Rosa	11.627	11.275	352	8.096	7.854	242	1,44	1,44	1,45
Junio	Total País	2.589.851	1.969.480	620.371	1.259.784	996.881	262.903	2,06	1,98	2,36
	Region Patagónica	202.250	176.009	26.241	98.863	86.585	12.278	1,99	1,97	2,17
	Santa Rosa	11.583	11.346	237	7.927	7.811	116	1,46	1,45	2,04
2012										
Enero	Total País	6.344.258	5.236.071	1.108.187	2.112.354	1.641.375	470.979	3,00	3,19	2,35
	Region Patagónica	913.082	609.043	304.039	399.421	264.081	135.340	2,29	2,31	2,25
	Santa Rosa	22.290	21.541	749	14.597	14.233	364	1,53	1,51	2,06
Febrero	Total País	5.420.222	4.408.478	1.011.744	1.922.747	1.477.307	445.440	2,82	2,98	2,27
	Region Patagónica	738.797	455.555	283.242	338.355	208.275	130.080	2,18	2,19	2,18
	Santa Rosa	18.448	18.005	443	12.396	12.098	298	1,49	1,49	1,49
Marzo	Total País	4.015.635	3.062.191	953.444	1.686.328	1.267.329	418.999	2,38	2,42	2,28
	Region Patagónica	506.555	338.925	167.630	252.612	173.463	79.149	2,01	1,95	2,12
	Santa Rosa	13.571	13.343	228	9.551	9.374	177	1,42	1,42	1,29
Abril	Total País	3.583.853	2.785.458	798.395	1.610.602	1.264.001	346.601	2,23	2,20	2,30
	Region Patagónica	423.375	332.395	90.980	204.338	163.989	40.349	2,07	2,03	2,25
	Santa Rosa	12.269	12.037	232	9.143	8.968	175	1,34	1,34	1,33
Mayo	Total País	2.740.755	2.133.614	607.141	1.326.446	1.060.731	265.715	2,07	2,01	2,28
	Region Patagónica	277.593	242.040	35.553	145.675	129.527	16.148	1,91	1,87	2,20
	Santa Rosa	10.018	9.750	268	7.091	6.887	204	1,41	1,42	1,31
Junio	Total País	2.536.921	1.919.911	617.010	1.197.773	937.299	260.474	2,12	2,05	2,37
	Region Patagónica	307.278	250.667	56.611	143.344	121.620	21.724	2,14	2,06	2,61
	Santa Rosa	11.709	11.454	255	7.093	6.933	160	1,65	1,65	1,59

Fuente: INDEC. Encuesta de Ocupación Hotelera 2011.

Cuadro 12.1 Préstamos de Efectivo. Participación Según Actividad Económica del Saldo del Total de Préstamos. Total País y La Pampa. Datos al 30/06/2010 / 2011 / 2012.

Actividad Económica	AL 30/06/2010		AL 30/06/2011		AL 30/06/2012	
	Total País	La Pampa	Total País	La Pampa	Total País	La Pampa
	%	%	%	%	%	%
Total de Actividades Económicas	100,00	100,00	100,00	100,00	100,00	100,00
Comercio al Por Mayor y al Por Menor	6,32	10,62	7,71	10,49	6,49	10,89
Construcción	2,45	1,93	2,72	2,19	2,58	1,88
Electricidad, Gas y Agua	1,58	0,35	1,59	0,30	1,35	0,21
Industria Manufacturera	15,01	3,20	19,40	3,61	16,51	3,54
Personas Físicas en Relación de Dependencia Laboral	32,02	41,75	35,82	49,33	33,67	44,45
Producción Primaria	12,08	31,12	13,79	31,29	11,80	28,59
Servicios	26,12	10,93	28,26	10,63	24,68	9,96
No Identificada	4,42	0,11	3,43	0,34	2,93	0,47

Fuente: BCRA. Dirección General de Estadística y Censos. Departamento Indicadores Económicos.

Cuadro 12.2 Préstamos y Depósitos. Operaciones con Residentes en el País clasificadas por la ubicación geográfica de la casa Matriz o Sucursal de la Entidad Financiera.

La Pampa Saldos en Miles de Pesos. Períodos: - 2º Trimestre 2010 / 2011 / 2012.

Departamento	Saldos de Titulares del Sector Público o Privado No Financiero											
	30/06/2010				30/06/2011				30/06/2012			
	Sector Público		Sector Privado		Sector Público		Sector Privado		Sector Público		Sector Privado	
	Préstamos	Depósitos	Préstamos	Depósitos	Préstamos	Depósitos	Préstamos	Depósitos	Préstamos	Depósitos	Préstamos	Depósitos
Total Provincia	61.644	1.116.531	1.246.442	1.428.461	59.350	1.390.081	1.722.302	2.006.116	82.383	1.509.784	2.437.342	2.449.360
Atreucó	-	3.912	63.659	39.957	-	5.862	78.359	59.870	-	5.479	105.142	73.798
Capital	61.644	1.041.064	504.428	679.160	59.350	1.297.173	745.576	936.260	82.381	1.392.685	1.018.227	1.208.124
Conhelo	-	2.291	46.605	38.404	-	2.599	57.468	58.877	-	4.102	84.291	65.856
Hucal	-	2.518	17.594	29.759	-	3.836	27.256	40.014	-	3.436	34.142	45.751
Maracó	-	24.266	226.092	313.835	-	29.137	330.259	445.879	-	36.549	494.203	493.861
Quemú Quemú	-	3.738	81.373	36.373	-	4.895	84.951	51.045	-	7.126	116.954	61.257
Realicó	-	6.323	103.320	81.882	-	10.011	121.609	111.889	-	10.878	160.856	138.913
Otros Dptos. No Publicables	-	32.419	203.371	209.091	-	36.568	276.824	302.282	2	49.528	423.527	361.800

Fuente: BCRA. Dirección General de Estadística y Censos, Dpto. Indicadores Económicos.

**Cuadro 13.1 Programa de Apoyo a Proyectos Productivos -
Montos Otorgados por Micro Región.
Período: Años 2010 /2011- 2º Trimestre 2012 .**

MICRO REGION	Año 2010		AÑO 2011		2012		2012			
	Total Anual		Total Anual		Total Anual		1º Trimestre		2º Trimestre	
	Cant.	Monto (\$)	Cant.	Monto (\$)	Cant.	Monto (\$)	Cant.	Monto (\$)	Cant.	Monto (\$)
TOTAL	105	4.985.658	156	9.317.934	47	2.941.693	-	-	47	2.941.693
Micro Región 1	3	100.000	24	1.284.437	7	520.000	-	-	7	520.000
Embajador Martini	-	-	7	462.000	6	490.000	-	-	6	490.000
Ingeniero Luiggi	2	50.000	8	290.437	1	30.000	-	-	1	30.000
Parera	-	-	6	353.000	-	-	-	-	-	-
Rancul	1	50.000	1	100.000	-	-	-	-	-	-
Realicó	-	-	2	79.000	-	-	-	-	-	-
Micro Región 2	33	1.876.383	56	3.547.400	13	871.400	-	-	13	871.400
Agustoni	1	74.600	-	-	-	-	-	-	-	-
Alta Italia	1	100.000	3	120.000	-	-	-	-	-	-
Bernardo Larroudé	1	50.000	1	30.000	-	-	-	-	-	-
Ceballos	-	-	1	30.000	-	-	-	-	-	-
Colonia Barón	-	-	2	200.000	3	120.000	-	-	3	120.000
Dorila	1	100.000	-	-	-	-	-	-	-	-
General Pico	15	779.883	26	1.722.900	7	576.400	-	-	7	576.400
Intendente Alvear	5	360.000	7	591.000	1	100.000	-	-	1	100.000
Metileo	-	-	-	-	1	45.000	-	-	1	45.000
Miguel Cané	2	44.900	2	130.000	1	30.000	-	-	1	30.000
Monte Nievas	-	-	3	79.000	-	-	-	-	-	-
Quemú-Quemú	3	210.000	5	214.500	3	296.000	-	-	3	296.000
Sarah	-	-	1	100.000	-	-	-	-	-	-
Trenel	4	157.000	4	230.000	-	-	-	-	-	-
Villa Mirasol	-	-	-	-	-	-	-	-	-	-
Vértiz	-	-	1	100.000	-	-	-	-	-	-
Micro Región 3	12	620.975	16	935.900	8	485.000	-	-	8	485.000
Arata	-	-	2	130.000	-	-	-	-	-	-
Caleufú	3	145.000	3	192.000	1	100.000	-	-	1	100.000
Eduardo Castex	4	187.000	10	514.340	7	385.000	-	-	7	385.000
La Maruja	4	188.975	1	99.560	-	-	-	-	-	-
Pichi Huinca	1	100.000	-	-	-	-	-	-	-	-
Micro Región 5	-	-	1	100.000	-	-	-	-	-	-
Victorica	-	-	1	100.000	-	-	-	-	-	-
Micro Región 6	33	1.290.700	28	1.729.397	-	-	-	-	-	-
Anguil	1	30.000	2	130.000	-	-	-	-	-	-
Ataliva Roca	2	110.000	-	-	-	-	-	-	-	-
Mauricio Mayer	1	20.000	1	51.000	-	-	-	-	-	-
Santa Rosa	24	900.700	21	1.274.697	7	274.293	-	-	7	274.293
Toay	2	80.000	2	143.700	1	100.000	-	-	1	100.000
Winifreda	3	150.000	2	130.000	-	-	-	-	-	-
Micro Región 7	7	152.500	12	577.800	8	395.000	-	-	8	395.000
Catrilo	1	30.000	2	91.800	-	-	-	-	-	-
Doblas	1	15.000	4	175.000	5	235.000	-	-	5	235.000
Lonquimay	1	20.000	-	-	-	-	-	-	-	-
Macachín	3	57.500	3	151.000	1	30.000	-	-	1	30.000
Miguel Riquelme	1	30.000	1	30.000	1	100.000	-	-	1	100.000
Rolón	-	-	1	100.000	-	-	-	-	-	-
Uriburu	-	-	-	-	1	30.000	-	-	1	30.000
La Gloria	-	-	1	30.000	-	-	-	-	-	-
Micro Región 8	1	80.000	4	355.000	-	-	-	-	-	-
General Acha	1	80.000	4	355.000	-	-	-	-	-	-
Micro Región 9	15	840.100	15	788.000	-	-	-	-	-	-
Abramo	1	60.000	1	30.000	-	-	-	-	-	-
Alpachiri	4	245.400	6	456.000	-	-	-	-	-	-
Bernasconi	1	60.000	1	30.000	-	-	-	-	-	-
Colonia Santa María	2	70.000	-	-	-	-	-	-	-	-
General M. Campos	2	120.000	1	45.000	-	-	-	-	-	-
General San Martín	2	114.700	-	-	-	-	-	-	-	-
Guatraché	-	-	3	120.000	-	-	-	-	-	-
Jacinto Arauz	3	170.000	-	107.000	-	-	-	-	-	-
Micro Región 10	1	25.000	-	-	-	-	-	-	-	-
Casa de Piedra	1	25.000	-	-	-	-	-	-	-	-

Fuente: Ministerio de La Producción. Subsecretaría de Industria, Comercio y PyMES.
Dirección de Asistencia Financiera a PyMES.

Cuadro 13.2 Primer Emprendimiento - Cantidad y Montos otorgados por Micro Región.

Períodos: Años 2010 / 2011 - 1º, 2º Trimestre 2012.

MICRO REGION	2010		2011		2012		2012	
	Total Anual		Total Anual		1º Trimestre		2º Trimestre	
	Cant.	Monto (\$)	Cant.	Monto (\$)	Cant.	Monto (\$)	Cant.	Monto (\$)
TOTAL	13	414.945	12	393.900	-	-	1	30.000
Micro Región 1	-	-	3	87.000	-	-	-	-
Embajador Martini	-	-	1	27.000	-	-	-	-
Ingeniero Luiggi	-	-	-	-	-	-	-	-
Parera	-	-	-	-	-	-	-	-
Rancul	-	-	2	60.000	-	-	-	-
Realicó	-	-	-	-	-	-	-	-
Micro Región 2	1	42.095	3	86.300	-	-	-	-
Alta Italia	-	-	-	-	-	-	-	-
Colonia Barón	-	-	-	-	-	-	-	-
General Pico	1	42.095	1	30.000	-	-	-	-
Intendente Alvear	-	-	1	30.000	-	-	-	-
Monte Nuevas	-	-	-	-	-	-	-	-
Metileo	-	-	-	-	-	-	-	-
Quemú Quemú	-	-	1	26.300	-	-	-	-
Trenel	-	-	-	-	-	-	-	-
Villa Mirasol	-	-	-	-	-	-	-	-
Micro Región 3	3	75.000	1	29.200	-	-	-	-
Caleufú	-	-	-	-	-	-	-	-
Conhelo	-	-	-	-	-	-	-	-
Eduardo Castex	3	75.000	1	29.200	-	-	-	-
La Maruja	-	-	-	-	-	-	-	-
Micro Región 4	-	-	-	-	-	-	-	-
La Humada	-	-	-	-	-	-	-	-
Santa Isabel	-	-	-	-	-	-	-	-
Micro Región 5	1	29.000	-	-	-	-	1	30.000
Telén	1	29.000	-	-	-	-	-	-
Victorica	-	-	-	-	-	-	1	30.000
Micro Región 6	5	167.850	2	100.000	-	-	-	-
Santa Rosa	4	129.750	2	100.000	-	-	-	-
Toay	-	-	-	-	-	-	-	-
Winifreda	1	38.100	-	-	-	-	-	-
Micro Región 7	1	25.000	-	-	-	-	-	-
Catriló	-	-	-	-	-	-	-	-
Doblas	-	-	-	-	-	-	-	-
Macachín	1	25.000	-	-	-	-	-	-
Micro Región 8	1	28.000	1	46.400	-	-	-	-
General Acha	1	28.000	1	46.400	-	-	-	-
Micro Región 9	-	-	1	20.000	-	-	-	-
Alpachiri	-	-	1	20.000	-	-	-	-
Bernasconi	-	-	-	-	-	-	-	-
General San Martín	-	-	-	-	-	-	-	-
Guatraché	-	-	-	-	-	-	-	-
Jacinto Arauz	-	-	-	-	-	-	-	-
Micro Región 10	1	48.000	1	25.000	-	-	-	-
La Adela	1	48.000	-	-	-	-	-	-
25 de Mayo	-	-	1	25.000	-	-	-	-

Fuente: Ministerio de La Producción. Subsecretaría de Industria, Comercio y PyMES.
Dirección de Asistencia Financiera a PyMES.

Cuadro 13.3 Otras Líneas de Créditos. Cantidad y Montos Otorgados.
La Pampa. Período: Años 2010 / 2011 - 1º, 2º Trimestre 2012 .

Programas	Año 2010									
	Total Anual		1º Trimestre		2º Trimestre		3º Trimestre		4º Trimestre	
	Cant.	Monto (\$)	Cant.	Monto (\$)	Cant.	Monto (\$)	Cant.	Monto (\$)	Cant.	Monto (\$)
TOTAL	446	7.644.748	-	-	33	784.616	127	1.851.902	286	5.008.231
Fondo Ley 2362	9	1.639.000	-	-	1	200.000	2	261.000	6	1.178.000
Transporte de Personas	4	320.000	-	-	1	80.000	2	160.000	1	80.000
Galpones Industriales	7	800.000	-	-	-	-	-	-	7	800.000
Fondo de Descentralización	426	4.885.748	-	-	31	504.616	123	1.430.902	272	2.950.231

(Continúa)

(Conclusión)

Programas	Año 2011									
	Total Anual		1º Trimestre		2º Trimestre		3º Trimestre		4º Trimestre	
	Cant.	Monto (\$)	Cant.	Monto (\$)	Cant.	Monto (\$)	Cant.	Monto (\$)	Cant.	Monto (\$)
TOTAL	436	7.400.338	-	-	64	1.621.497	51	784.189	321	4.994.652
Fondo Ley 2362	9	1.557.500	-	-	6	1.077.500	-	-	3	480.000
Transporte de Personas	-	-	-	-	-	-	-	-	-	-
Galpones Industriales	5	520.000	-	-	-	-	2	160.000	3	360.000
Fondo de Descentralización	422	5.322.838	-	-	58	543.997	49	624.189	315	4.154.652

(Continúa)

(Conclusión)

Programas	Año 2012									
	Total Anual		1º Trimestre		2º Trimestre		3º Trimestre		4º Trimestre	
	Cant.	Monto (\$)	Cant.	Monto (\$)	Cant.	Monto (\$)	Cant.	Monto (\$)	Cant.	Monto (\$)
TOTAL	2	320.000	-	-	2	320.000	-	-	-	-
Fondo Ley 2362	1	200.000	-	-	1	200.000	-	-	-	-
Transporte de Personas	-	-	-	-	-	-	-	-	-	-
Galpones Industriales	1	120.000	-	-	1	120.000	-	-	-	-
Fondo de Descentralización	-	-	-	-	-	-	-	-	-	-

Fuente: Ministerio de La Producción. Subsecretaría de Industria, Comercio y PyMES. Dirección de Asistencia Financiera a PyMES.

Cuadro 14.1 Reactivación Productiva-Consejo Federal de Inversiones.
Cantidad y Montos otorgados por Micro Región según Actividad
Períodos: Años 2010 / 2011 - 1º - 2º Trimestre 2012.

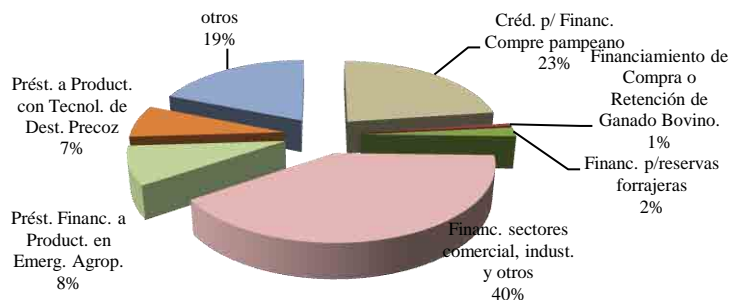
MICRO REGION	Año 2010		Año 2011		Año 2012					
	Total Anual		Total Anual		Total Anual		1º Trimestre		2º Trimestre	
	Cant.	Monto (\$)	Cant.	Monto (\$)	Cant.	Monto (\$)	Cant.	Monto (\$)	Cant.	Monto (\$)
TOTAL	34	7.082.000	57	17.858.116	14	4.215.000	4	1.409.000	10	2.806.000
Micro Región 1	1	220.000	12	3.863.000	-	-	-	-	-	-
Adolfo Van Praet	-	-	-	-	-	-	-	-	-	-
Embajador Martini	-	-	8	2.792.000	-	-	-	-	-	-
Ingeniero Luiggi	-	-	3	598.000	-	-	-	-	-	-
Rancul	-	-	-	-	-	-	-	-	-	-
Realicó	1	220.000	1	473.000	-	-	-	-	-	-
Micro Región 2	11	1.953.000	22	7.392.695	7	2.113.000	3	1.059.000	4	1.054.000
Alta Italia	2	480.000	2	1.000.000	1	180.000	-	-	1	180.000
Colonia Barón	1	84.000	-	-	1	350.000	-	-	1	350.000
General Pico	2	376.000	8	2.548.000	2	524.000	-	-	2	524.000
Intendente Alvear	-	-	3	956.000	-	-	-	-	-	-
Miguel Cané	-	-	1	178.600	-	-	-	-	-	-
Quemú-Quemú	2	330.000	6	1.670.095	-	-	-	-	-	-
Trenel	3	463.000	2	1.040.000	2	740.000	2	740.000	-	-
Villa Mirasol	1	220.000	-	-	1	319.000	1	319.000	-	-
Micro Región 3	2	510.000	6	1.855.000	-	-	-	-	-	-
Arata	-	-	1	200.000	-	-	-	-	-	-
Caleufú	-	-	-	-	-	-	-	-	-	-
Eduardo Castex	2	510.000	4	1.315.000	-	-	-	-	-	-
Pichi Huinca	-	-	-	-	-	-	-	-	-	-
Rucanelo	-	-	1	340.000	-	-	-	-	-	-
Micro Región 5					1	240.000	-	-	1	240.000
Victorica					1	240.000	-	-	1	240.000
Micro Región 6	6	1.216.000	5	1.317.700	3	1.103.000	1	350.000	2	753.000
Anguil	1	44.000	-	-	-	-	-	-	-	-
Santa Rosa	4	822.000	4	1.067.700	2	668.000	1	350.000	1	318.000
Toay	-	-	1	250.000	-	-	-	-	-	-
Winifreda	1	350.000	-	-	1	435.000	-	-	1	435.000
Micro Región 7	9	1.722.000	10	2.775.721	3	759.000	-	-	3	759.000
Catriló	2	500.000	1	300.000	-	-	-	-	-	-
Doblas	-	-	1	147.000	-	-	-	-	-	-
Lonquimay	2	450.000	5	1.518.721	-	-	-	-	-	-
Macachín	3	322.000	1	270.000	1	325.000	-	-	1	325.000
Miguel Riglos	1	300.000	2	540.000	2	434.000	-	-	2	434.000
Tomás M. Anchore	1	150.000	-	-	-	-	-	-	-	-
Micro Región 8	1	320.000	-	-	-	-	-	-	-	-
General Acha	1	320.000	-	-	-	-	-	-	-	-
Micro Región 9	3	791.000	1	245.000	-	-	-	-	-	-
Alpachiri	1	91.000	-	-	-	-	-	-	-	-
Bernasconi	-	-	-	-	-	-	-	-	-	-
Gral San Martín	1	350.000	-	-	-	-	-	-	-	-
Guatraché	1	350.000	1	245.000	-	-	-	-	-	-
Jacinto Arauz	-	-	-	-	-	-	-	-	-	-
Micro Región 10	1	350.000	1	409.000	-	-	-	-	-	-
Anzoátegui	1	350.000	-	-	-	-	-	-	-	-
Casa de Piedra	-	-	-	-	-	-	-	-	-	-
Cnia 25 de Mayo	-	-	-	-	-	-	-	-	-	-
La Adela	-	-	1	409.000	-	-	-	-	-	-

Fuente: Ministerio de La Producción.Subsecretaría de Industria, Comercio y PyMES. Dirección de Asistencia Financiera a PyMES.

Cuadro 15.1 Convenios con el BLP con Subsidio de Tasa por parte del Gobierno
Cantidad y Montos Otorgados por Tipo de Convenio.
LA PAMPA . Períodos: Años 2010 / 2011 - 1º, 2º Trimestre 2012 .

Tipo de Convenio	Año 2010		Año 2011		Año 2012					
	Total Anual		Total Anual		Total Anual		1º Trimestre		2º Trimestre	
	Cant.	Monto (\$)	Cant.	Monto (\$)	Cant.	Monto (\$)	Cant.	Monto (\$)	Cant.	Monto (\$)
TOTAL	2.393	122.217.859	2.181	167.291.335	731	64.695.143	277	28.279.714	454	36.415.429
Bice -financiación de inversiones- bonificación pcia. De La Pampa	1	1.463.501	1	149.526	0	0				
Crédito para la evolución de la actividad apícola	53	1.690.000	46	1.984.500	5	331.800			5	331.800
Créditos p/ Financ.Comprepampeano	211	11.474.257	440	28.929.807	173	14.622.974	72	5.526.613	101	9.096.361
Créditos p/ Financ.Capital de trab. e infraestruc. a mediano plazo	115	5.078.593	-	-	0	0				
Financiamiento del plan del manejo del caldenal	3	713.613	1	500.000	0	0				
Financiamiento a cooperativas agrícolas ganaderas	1	400.000	-	-	1	600.000			1	600.000
Financiamiento a empresas del sector minero	2	850.000	4	2.132.000	1	900.000	1	900.000		
Financiamiento compra de reproductores equinos machos y hembras	6	640.940	5	819.000	2	283.000	1	133.000	1	150.000
Financiamiento de Compra o Retención de Ganado Bovino.	32	1.957.400	133	19.596.320	2	373.259	2	373.259		
Financiamiento de Compra o Retención de Ganado Porcino	2	100.000	1	150.000	0	0				
Financiamiento empresas prestadoras de servicios al sector petrolero	3	1.000.000	8	3.040.000	2	550.000	2	550.000		
Financiamiento para constitución de reserva forrajera	268	10.893.500	101	4.906.550	21	1.295.950			21	1.295.950
Financiamiento para electrificación rural	2	269.000	-	-	0	0				
Financiamiento para la Industria Frigorífica	2	1.400.000	2	2.500.000	1	1.000.000	1	1.000.000		
Financiamiento para Proyectos de Salud de Alta Complejidad	1	1.500.000	2	1.400.000	20	6.532.500	10	4.407.000	10	2.125.500
Financiamiento plan provincial de activación ganadera	93	5.729.508	61	6.439.895	0	0				
Financiamiento de Inst. Equip. de Predios del Plan de act. Ganad. Porcina	3	1.063.000	-	-	0	0				
Financiamiento Plan Provincial de Activación Lechera	1	100.000	8	1.424.100	2	600.000			2	600.000
Financiamiento plan provincial de activación ovina	-	-	1	414.500	0	0				
Financiamiento plan provincial de activación equina	1	80.000	2	260.500	1	40.000			1	40.000
Financiación sectores comercial, industrial y otros	389	25.143.677	638	54.331.050	260	25.726.860	112	12.203.792	148	13.523.068
Préstamos Compra de Reproductores	58	2.439.410	58	2.610.827	10	253.400	10	253.400		
Préstamos Financieros a Empresas Salineras	2	450.000	2	600.000	0	0				
Préstamos Financieros a Molinos Harineros	6	678.000	9	2.123.000	3	1.500.000			3	1.500.000
Préstamos Financieros a Productores en Emergencia Agropecuaria	933	40.010.900	501	25.380.450	86	5.407.700	20	1.368.200	66	4.039.500
Préstamos Financieros a Productores con Tecnología de Destete Precoz	194	5.412.600	140	5.052.850	138	4.542.200	44	1.506.950	94	3.035.250
Préstamo para Electrificación Rural - No Incluido en Plan Ganadero	3	105.000	5	416.760	0	0				
Renovación de Taxis, remises y transp. Escolares	7	374.960	10	329.700	3	135.500	2	57.500	1	78.000
Préstamo a empresas a radicarse en zona franca.	1	1.200.000	2	1.800.000	0	0				

Préstamos con Subsidios de Tasas 1º- 2º Trim. 2012



Fuente: Banco de La Pampa.

Cuadro 16.1 Fondo Ley 2595 - Fondo para la Recuperación del Stock Ganadero.

Período: Año 2011 - 1º, 2º, 3º y 4º Trimestre.

Municipio o Comisión de Fomento	AÑO 2011		Año 2011							
			1º Trimestre		2º Trimestre		3º Trimestre		4º Trimestre	
	Cant. Vientres	Monto (\$)	Cant. Vientres	Monto (\$)	Cant. Vientres	Monto (\$)	Cant. Vientres	Monto (\$)	Cant. Vientres	Monto (\$)
TOTAL	34.225	34.252.000	9.911	9.911.000	12.343	12.405.000	10.361	10.326.000	1.610	1.610.000
Abramo	1.052	1.052.000	391	391.000	391	391.000	270	270.000	-	-
Algarrobo del Aguila	1.112	1.112.000	634	634.000	-	-	478	478.000	-	-
Alpachiri	1.640	1.630.000	-	-	329	319.000	593	593.000	718	718.000
Alta Italia	210	210.000	-	-	175	175.000	35	35.000	-	-
Anguil	435	435.000	-	-	-	-	435	435.000	-	-
Arata	140	140.000	-	-	35	35.000	-	-	105	105.000
Ataliva Roca	706	706.000	-	-	400	400.000	306	306.000	-	-
Bernasconi	1.075	1.075.000	844	844.000	105	105.000	126	126.000	-	-
Caleufú	200	200.000	-	-	165	165.000	35	35.000	-	-
Carro Quemado	341	341.000	341	341.000	-	-	-	-	-	-
Casa de Piedra	163	163.000	138	138.000	-	-	25	25.000	-	-
Chacharramendi	137	137.000	-	-	67	67.000	70	70.000	-	-
Cnia. 25 de Mayo	230	230.000	-	-	125	125.000	105	105.000	-	-
Cnia. Sta. María	849	849.000	-	-	685	685.000	164	164.000	-	-
Conhelo	35	35.000	-	-	-	-	35	35.000	-	-
Cuchillo Có	695	695.000	647	647.000	48	48.000	-	-	-	-
Doblas	502	502.000	-	-	362	362.000	140	140.000	-	-
Edo. Castex	770	770.000	-	-	300	300.000	470	470.000	-	-
Emb. Martini	492	492.000	-	-	282	282.000	210	210.000	-	-
General Acha	1.310	1.310.000	105	105.000	925	925.000	280	280.000	35	35.000
General Campos	380	345.000	70	70.000	135	135.000	175	140.000	175	175.000
General Pico	35	35.000	-	-	35	35.000	-	-	-	-
General San Martín	2.352	2.402.000	869	869.000	568	618.000	915	915.000	-	-
Gob. Duval	105	105.000	-	-	105	105.000	-	-	-	-
Guatraché	1.283	1.283.000	-	-	898	898.000	315	315.000	70	70.000
Ing. Luiggi	240	240.000	-	-	105	105.000	135	135.000	-	-
Jacinto Arauz	1.100	1.100.000	995	995.000	70	70.000	35	35.000	-	-
La Adela	1.696	1.696.000	940	940.000	482	482.000	239	239.000	35	35.000
La Humada	1.198	1.198.000	252	252.000	799	799.000	147	147.000	-	-
La Maruja	140	140.000	105	105.000	-	-	35	35.000	-	-
La Reforma	245	245.000	-	-	70	70.000	175	175.000	-	-
Limay Mahuida	801	823.000	208	208.000	208	230.000	350	350.000	35	35.000
Loventué	172	172.000	60	60.000	47	47.000	65	65.000	-	-
Luan Toro	464	464.000	374	374.000	55	55.000	35	35.000	-	-
Macachín	872	872.000	-	-	-	-	872	872.000	-	-
Mauricio Mayer	735	735.000	-	-	315	315.000	385	385.000	35	35.000
Metileo	105	105.000	-	-	105	105.000	-	-	-	-
Monte Nieves	70	70.000	-	-	70	70.000	-	-	-	-
Parera	458	458.000	-	-	-	-	458	458.000	-	-
Perú	375	375.000	-	-	375	375.000	-	-	-	-
Pichi Huinca	140	140.000	35	35.000	70	70.000	35	35.000	-	-
Puelches	878	878.000	370	370.000	105	105.000	333	333.000	70	70.000
Puelen	591	591.000	322	322.000	70	70.000	70	70.000	129	129.000
Quehué	240	240.000	-	-	205	205.000	-	-	35	35.000
Rancul	63	63.000	-	-	63	63.000	-	-	-	-
Rolón	35	35.000	-	-	-	-	35	35.000	-	-
Rucanelo	35	35.000	-	-	-	-	35	35.000	-	-
Santa Isabel	2.826	2.826.000	2.028	2.028.000	428	428.000	303	303.000	67	67.000
Santa Rosa	104	104.000	-	-	-	-	31	31.000	73	73.000
Santa Teresa	836	836.000	-	-	742	742.000	94	94.000	-	-
Telén	35	35.000	-	-	35	35.000	-	-	-	-
Toay	864	864.000	-	-	759	759.000	105	105.000	-	-
Trenel	105	105.000	-	-	105	105.000	-	-	-	-
Unanue	676	676.000	-	-	648	648.000	-	-	28	28.000
Victorica	703	703.000	574	574.000	102	102.000	27	27.000	-	-
Winifreda	1.355	1.355.000	-	-	175	175.000	1180	1.180.000	-	-

Fuente: Ministerio de la Producción. Subsecretaría de Industria, Comercio y PyMES.

Dirección de Asistencia Financiera a PyMES.

NOVEDADES

Operativos en marcha:

Se encuentran en campo los encuestadores de:

E.P.H. Encuesta Permanente de Hogares Continua. Aglomerado Santa Rosa-Toay.

I.A.P.C. Índice Autoponderado de Precios al Consumidor. En la Ciudad de Santa Rosa.

I.S. Índice Nacional de Salarios. En toda la Provincia.

ENGHO 2012. Encuesta Nacional de Gastos de Hogares. En toda la Provincia.

Acciones:

Se concluyó la tarea de campo de la EAHU (Encuesta Ampliada a Hogares Urbanos). En toda la Provincia.

En preparación Encuesta Adultos Mayores. En toda la Provincia.